



MINISTERSTVO
PRO MÍSTNÍ
ROZVOJ ČR

Podpora rozvoje malých obcí

MINISTERSTVO PRO MÍSTNÍ ROZVOJ ČR

Den malých obcí, Prostějov, 27. 2. 2018

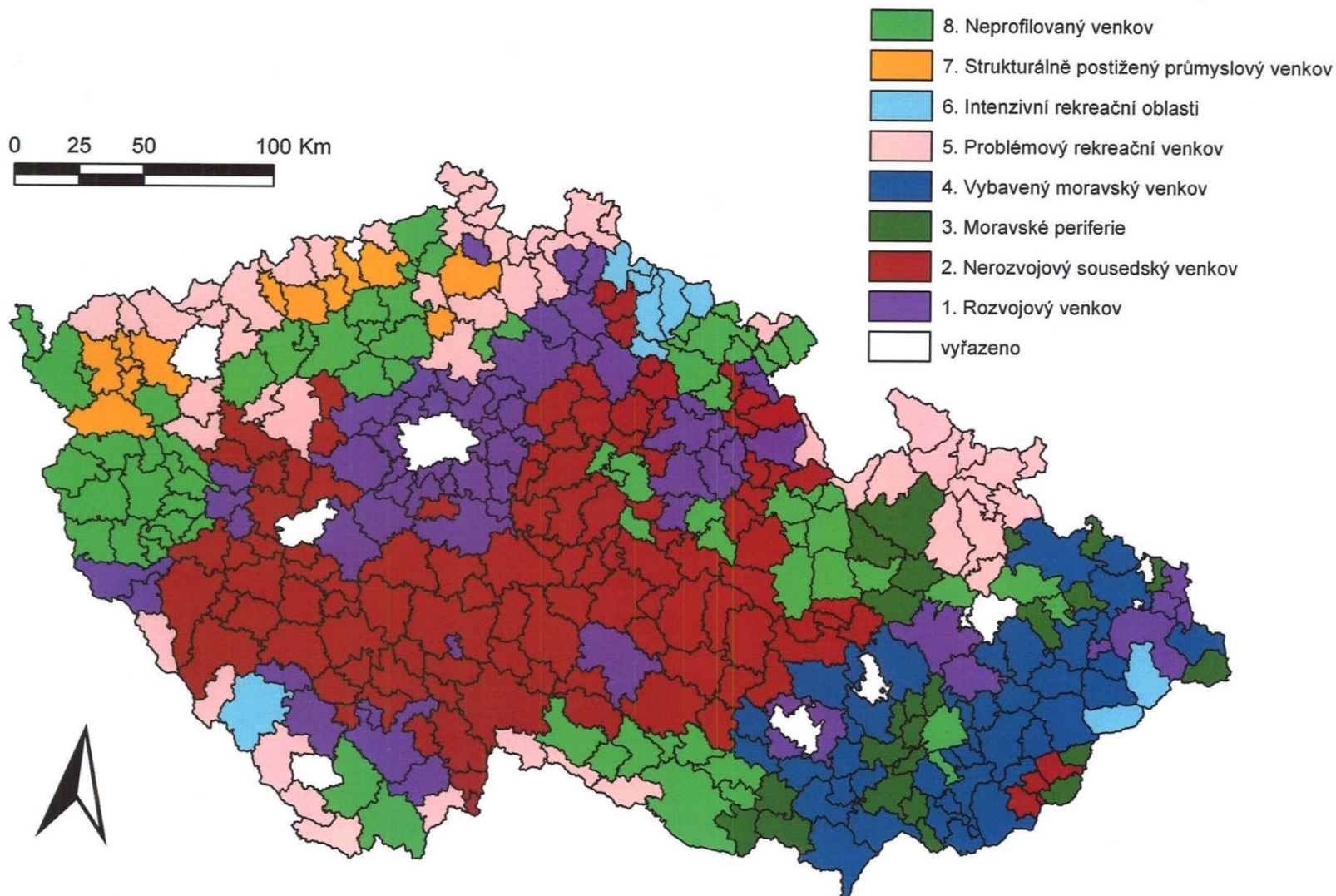


Pohled MMR na „venkovský prostor“

- » **Venkov je abstraktní pojem** - *když pracujeme s termínem venkov, vždy ho musíme nejprve přesně definovat/vymezit*
- » **Český venkov je heterogenní** - *venkov (tak, jak ho vymezíme) je nutné pro účely nastavení podpory / rozvojových nástrojů kategorizovat, a to na základě specifických problémů a potřeb*
- » ČR má značně **roztříštěnou sídelní strukturu** - *velký počet malých obcí – což má své výhody i úskalí*
- » **Asociace venkov–zemědělství** má své limity - *význam zemědělství na venkově, resp. jeho vliv na rozvoj venkova v posledních dekádách klesal*
- » **Podpora venkova** v ČR není zanedbatelná, nicméně je značně dezintegrovaná a nemá jasnou vizi
 - *podporu venkova je nutné integrovat, cílevědomě ji řídit, dát jí jasnou vizi – Strategie regionálního rozvoje ČR 21+; Koncepce podpory venkova*



Příklad typologie venkovského prostoru





Podpora obnovy a rozvoje venkova ze státní rozpočtu pro rok 2018

- (1) Dotace – regionální politika
- (2) Dotace – bytová politika
- (3) Dotace – cestovní ruch
- (4) Dotace – územní plánování

Výzvy k podávání žádostí o dotace:

UKONČENA 1/2018

Vyhodnocení žádostí:

průběžně, nejpozději do května
2018



(1) Dotace – regionální politika

Program: **A) Podpora rozvoje regionů**

Podprogram: **Podpora obnovy a rozvoje venkova**

Cíl: Formou dotace podpořit **obnovu a rozvoj venkovských obcí**. Podprogram předpokládá participaci obyvatel venkova, občanských spolků a sdružení při obnově jejich obce v souladu s místními tradicemi.

Dotační tituly

DT č. 1 - Podpora vítězů soutěže Vesnice roku (80%, 600 tis. Kč. – 2 mil. Kč)

DT č. 2 - Podpora zapojení generací do komunitního života v obci (70%, 50 – 400 tis. Kč);

DT č. 3 - Podpora spolupráce obcí na obnově a rozvoji venkova (70%, max. 200 tis. Kč);

DT č. 5 - Podpora obnovy místních komunikací (50%, 100 tis. Kč – 1 mil. Kč)

DT č. 6 – Podpora obnovy sportovní infrastruktury (70%, 500 tis. Kč – 5 mil. Kč)

Žadatel: obce do 3 tisíc obyvatel, případně svazky obcí

Alokace: 525 mil. Kč



Dotace – regionální politika

Program: **B) Bezbariérové obce**

Podprogram: **Odstraňování bariér v budovách domů s pečovatelskou službou a v budovách městských a obecních úřadů**

Cíl: Zajistit státní podporu investičních a neinvestičních záměrů při **odstraňování bariér** v budovách městských a obecních úřadů a v budovách s pečovatelskou službou náležitých do komplexních řetězců bezbariérových tras obcí a měst.

Výše dotace: max. 50% uznatelných skutečně vynaložených nákladů,

Žadatel: obec



Dotace – regionální politika

Program: **B) Bezbariérové obce**

Podprogram: **Euroklíč**

Cíl: Napomoci **realizaci projektu EUROKLÍČ**, jehož záměrem je zajistit osobám se sníženou schopností pohybu rychlou a důstojnou dostupnost veřejných sociálních a technických kompenzačních zařízení (např. výtahů, svislých a schodišťových plošin apod.) na celém území ČR tím, že budou tato zařízení osazena jednotným „eurozámkem“.

Osobám se zdravotním postižením jsou univerzální „euroklíče“ distribuovány na základě průkazu ZTP nebo ZTP/P. Rodičům dětí do tří let budou „euroklíče“ dlouhodobě zapůjčovány prostřednictvím sítě mateřských center v jednotlivých krajích. Seniorům a osobám krátkodobě zdravotně indisponovaným budou „euroklíče“ půjčovány přímo ve veřejně přístupných budovách (např. u obsluhy, na recepci, na vrátnici apod.).

Výše dotace: až 100% uznatelných skutečně vynaložených nákladů

Žadatel: obec, nevládní neziskové organizace



Dotace – regionální politika

Program: C) Obnova obecního a krajského majetku po živelních pohromách

Cíl: Přispět prostřednictvím dotace z rozpočtové kapitoly MMR ČR k **obnově základních funkcí území** zabezpečených v působnosti územních samosprávných celků a tím odstranit nebo omezit možné důsledky pohrom spočívající v narušení plynulosti, dostupnosti a kvality výkonu veřejné správy. Dotace slouží k rekonstrukci nebo opravě obecního a krajského majetku postiženého živelní pohromou.

Dotační tituly:

DT č. 1 - pro dané území byl vyhlášen stav nebezpečí nebo nouzový stav

(vyhlašován na základě strategie vlády pro obnovu území)

DT č. 2 - pro území, kde nebyl vyhlášen stav nebezpečí nebo nouzový stav

(vyhlašován každoročně)

Výše dotace: obce 70% uznatelných skutečně vynaložených nákladů, min. 100 tisíc Kč;
kraje 40% uznatelných skutečně vynaložených nákladů, min. 100 tisíc Kč

Žadatel: obec nebo kraj

Alokace: 100 mil. Kč



MINISTERSTVO
PRO MÍSTNÍ
ROZVOJ ČR

Dotace – regionální politika

Program: **D) Revitalizace území**

Podprogram: **Demolice budov v sociálně vyloučených lokalitách**

Podprogram je zaměřen na **podporu demolice budov** v obcích, které mají ve svém katastru SVL nebo která se nachází ve správním obvodu obce s rozšířenou působností, která má ve svém katastru SVL dle Analýzy sociálně vyloučených lokalit v ČR.

Cíl: Připravit území pro jeho plnohodnotné využití v dalším rozvoji obce. Demolice objektu, který sloužil k bydlení nebo ubytování, musí být následována celkovou revitalizací prostoru, včetně možné výstavby objektu, který ale bude sloužit jinému účelu než sociálnímu bydlení (školské zařízení, komunitní centrum, sportovní zařízení atd.).

Dotační tituly:

DT č. 1 je určen pouze pro obce ležící na území MSK, ÚST a KVK kraje.

DT č. 2 je určen pro obce ležící na území ČR vyjma krajů uvedených v dotačním titulu 1.

Výše dotace:

do 80 % skutečně vynaložených uznatelných nákladů akce (300 tis. Kč. – 10 mil. Kč)

Žadatel: obec



(2) Dotace – bytová politika

Program: A) Podpora bydlení

Podprogram: Podporované byty

Cíl: Je podporován **vznik nájemních bytů** sloužících k poskytování sociálního bydlení pro osoby, které mají ztížený přístup k bydlení v důsledku zvláštních potřeb vyplývajících z jejich nepříznivé sociální situace - věk, zdravotní stav nebo sociální okolnosti jejich života – a jsou schopné plnit povinnosti vyplývající z nájemního vztahu.

Dotační tituly:

DT č. 1 Pečovatelský byt je určen pro seniory 65+ nebo zdravotně handicapované.

Výše dotace: max. 600 tis. Kč na jeden byt („SGEI de minimis“)

Žadatel: právnická osoba včetně obcí

Alokace: 120 mil. Kč



MINISTERSTVO
PRO MÍSTNÍ
ROZVOJ ČR

Dotace – bytová politika

Program: **A) Podpora bydlení**

Podprogram: **Podporované byty**

DT č. 3 Komunitní dům seniorů je cílem výstavby zajištění sociálního nájemního bydlení pro seniory 60+ tak, aby došlo k uchování a prodloužení jejich soběstačnosti a nezávislosti a současně aby byl umožněn komunitní způsob života na principu sousedské výpomoci.

Výše dotace: max. 600 tis. na jeden byt („*SGEI de minimis*“)

Žadatel: právnická osoba včetně obcí

Alokace: 120 mil. Kč



Dotace – bytová politika

Program: A) Podpora bydlení

Podprogram: **Bytové domy bez bariér**

Cíl: je **zkvalitnění bytového fondu** odstraněním bariér při vstupu do domu a do výtahu a výstavbou výtahů v domech, které jím nejsou vybaveny.

Výše dotace: 50% uznatelných nákladů na akci, max. však:

- a) 200 tis. Kč na bezbariérové úpravy přístupu do bytového domu a k výtahu,*
- b) 800 tis. Kč na výstavbu výtahu pro jeden vchod do bytového domu,*
- c) 1 mil. Kč v případě výstavby výtahu včetně jeho bezbariérového přístupu.*

Dotace je v režimu de minimis

Alokace: 60 mil. Kč



(3) Dotace – cestovní ruch

Program: **Národní program podpory cestovního ruchu v regionech**

Podprogram: **Rozvoj základní a doprovodné infrastruktury cestovního ruchu**
(investiční aktivity)

Cíl: rozvoj **základní a doprovodné infrastruktury** CR, podpora **investic** do CR a rozšíření rozsahu poskytovaných služeb, zachování **zaměstnanosti** v oblasti CR, **zpřístupnění aktivit** spojených s cestovním ruchem širší cílové skupině, **rozproštění návštěvnosti** (rovnoměrná návštěvnost regionů, omezení sezónnosti), **podpora tvorby produktů** a **marketingové aktivity** v cestovním ruchu, posilování konkurenceschopnosti regionálních destinací, rozvoj kvality služeb.

Dotační tituly:

DT č. 1: Podpora nadregionálních aktivit

DT č. 2: Rozvoj základní a doprovodné infrastruktury CR („podnikatelé“)

DT č. 3: Rozvoj veřejné infrastruktury cestovního ruchu („obce, NNO“)

Žadatel: obce, kraje, podnikatelé, provozovatelé TIC, geoparky, NNO, destinační společnosti, mikroregiony, DSO apod.

Výše dotace: max. 50 % celkových uznatelných nákladů akce



MINISTERSTVO
PRO MÍSTNÍ
ROZVOJ ČR

Dotace – cestovní ruch

Program: **Národní program podpory cestovního ruchu v regionech**

Podprogram: **Marketingové aktivity v cestovním ruchu**
(neinvestiční aktivity)

Cíl: zvýšení povědomí o **nabídce CR** v destinacích ČR mezi domácími i zahraničními návštěvníky, **rozvoj branding**u destinací, zachování **zaměstnanosti** v regionech, zlepšení **provázanosti a koordinace nabídky CR** na území kraje, zkvalitnění **strategického rozhodování** v destinacích CR, **podpora tvorby produktů** a **marketingové aktivity** v cestovním ruchu, posilování **konkurenceschopnosti regionálních destinací**, rozvoj kvality služeb.

Dotační tituly:

DT č. 1: Marketingové aktivity na úrovni krajů (odd. CR kraje, krajská DS)

DT č. 2: Marketingové aktivity na oblastní a lokální úrovni (registrovaná destinační společnost – různé právní subjektivity – zapsaný spolek, svazek obcí, o.p.s., p.o. aj.)

Žadatel: krajská destinační společnost, oddělení CR kraje, registrovaná destinační společnost

Výše dotace: max. 50 % celkových uznatelných nákladů akce



(4) Dotace – územní plánování

Program: **Podpora územně plánovacích činností obcí**

Podprogram: Podpora územně plánovacích dokumentací obcí

Cíl: Podpora pořízení **územních plánů**

Žadatel/příjemce dotace: Obec na území ČR (*mimo ORP, hl. město Prahu a mimo obce, které pořídily/pořizují územní plán a byly/jsou příjemcem dotace na pořízení návrhu územního plánu z IOP, nebo z Programu rozvoje venkova*).

Obec nemá žádný územní plán, nebo má územní plán obce nebo územní plán sídelního útvaru schválený před 1. 1. 2007 zastupitelstvem obce.

Výše dotace: finanční částka na jeden územní plán je stanovena ve výši max. 80 % skutečně vynaložených uznatelných nákladů, maximálně však 400 000 Kč na jeden územní plán.

Alokace: 20 mil. Kč



Podpora obnovy a rozvoje venkova ze státního rozpočtu pro rok 2018

Program/ Podprogram	Počet žádostí (ks)	Požadovaný objem (Kč)	Alokace 2018 (mil. Kč)
Podpora obnovy a rozvoje venkova	1 907	1 418 681 774,-	525
Podpora pro odstraňování bariér v budovách pro rok 2018	10	17 109 416,-	20
Obnova obecního majetku po živelných pohromách v roce 2017	37	84 218 309,-	50
Podpora bydlení	284	843 670 861,-	300
Podpora územně plánovacích činností obcí	173	38 244 917,-	20
Demolice budov v SVL	43	112 728 562,-	100
Rozvoj základní a doprovodné infrastruktury CR	96	101 237 486,-	150

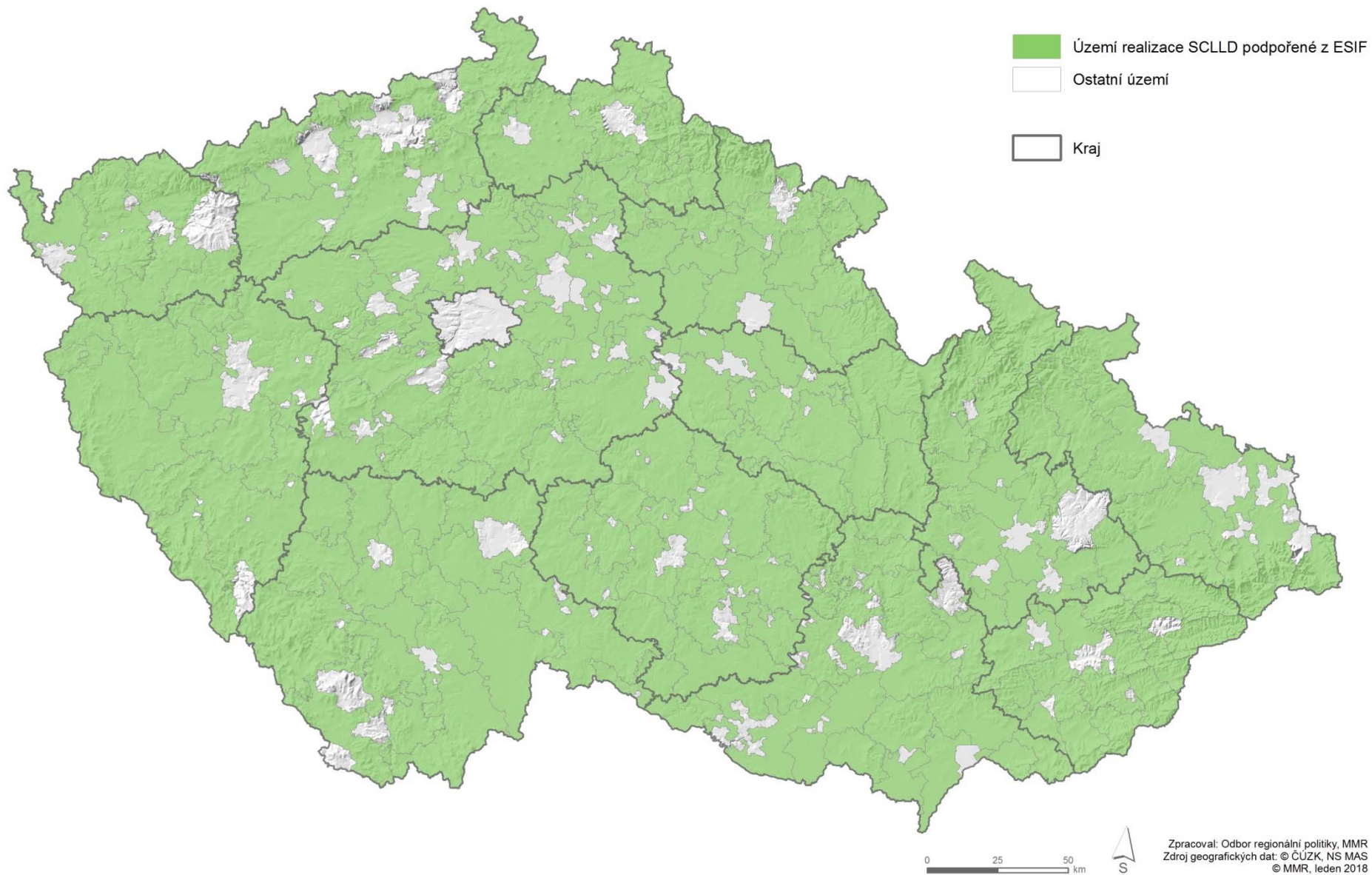


Komunitně vedený místní rozvoj (CLLD)

- » **nástroj podpory venkova** (v ČR v obcích do 25 tis. obyvatel)
- » **integrovaný nástroj**, multifundové financování, principy metody LEADER
- » realizován prostřednictvím **MAS** a jejich integrovaných strategií (SCLLD)
- » v ČR 179 standardizovaných MAS, 178 integrovaných strategií CLLD je podpořeno z ESIF
- » na podporu integrovaných strategií CLLD byly vyhlášeny výzvy ve čtyřech OP v celkové výši téměř 16,9 mld. Kč

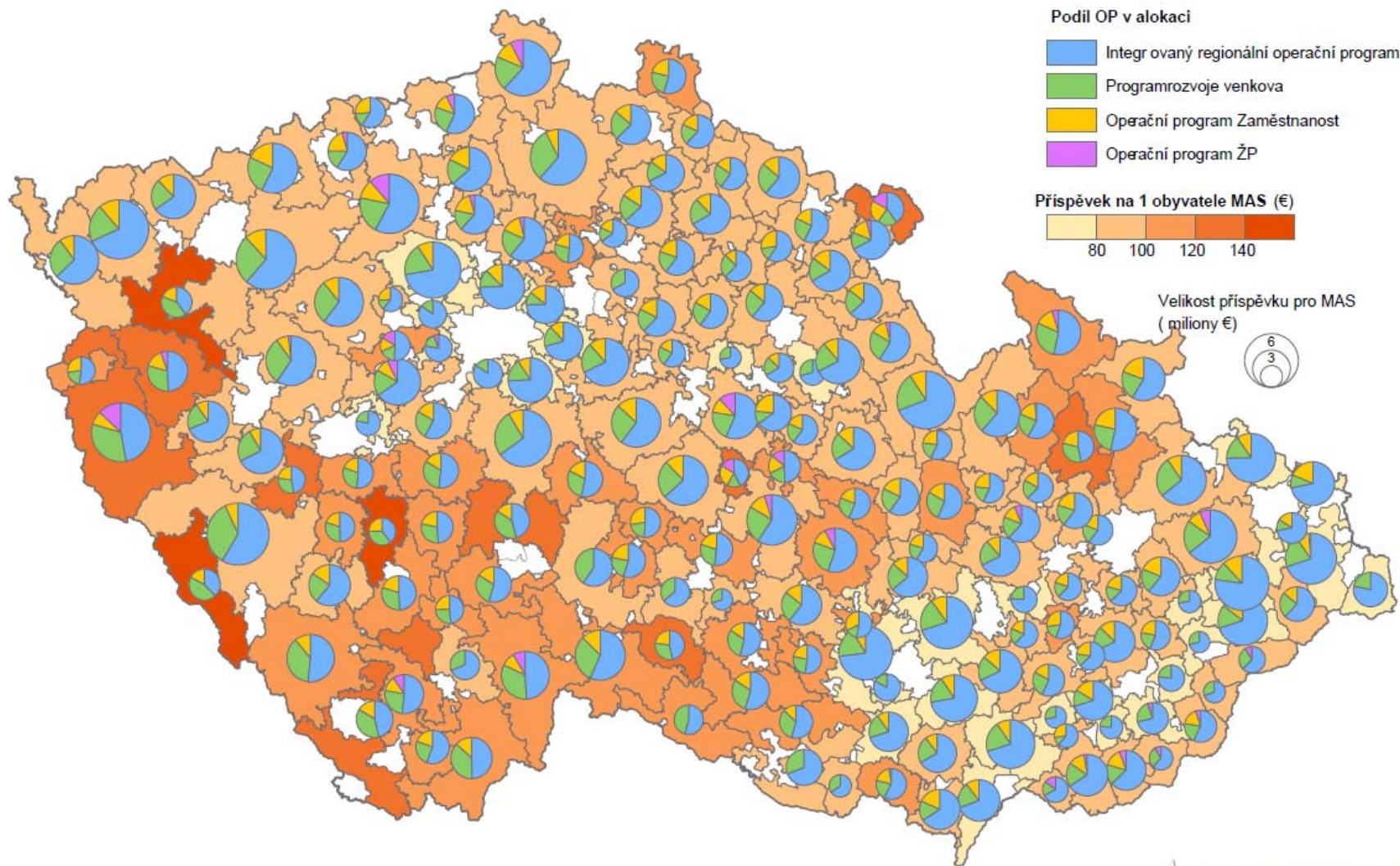
ÚZEMÍ REALIZACE STRATEGIÍ CLLD PODPOŘENÝCH Z ESIF

stav k 1. 1. 2018





Alokace podpory do území MAS





MINISTERSTVO
PRO MÍSTNÍ
ROZVOJ ČR

Výzvy ŘO pro podporu strategií CLLD (tis. Kč)

IROP	Podpora pořizování a uplatňování dokumentů územního rozvoje – integrované projekty CLLD	100 000
	Udržitelná doprava – integrované projekty CLLD	1 700 000
	Kulturní dědictví – integrované projekty CLLD	450 000
	Sociální infrastruktura – integrované projekty CLLD	2 000 000
	Sociální podnikání – integrované projekty CLLD	1 000 000
	Zvyšování kvality a dostupnosti infrastruktury pro vzdělávání a celoživotní učení – integrované projekty CLLD	2 000 000
	Integrovaný záchranný systém – integrované projekty CLLD	500 000
	Deinstitucionalizace psychiatrické péče – integrované projekty CLLD	200 000
	Zlepšení řídicích a administrativních schopností MAS*	2 000 000
	*Podpora místních akčních skupin, nikoliv integrovaných projektů realizovaných v rámci strategií CLLD.	
PRV	19.2.1 Podpora provádění operací v rámci komunitně vedeného místního rozvoje	4 458 531
	19.3.1 Příprava a provádění činností spolupráce místní akční skupiny	405 000
OP Z	Výzva pro MAS na podporu strategií komunitně vedeného místního rozvoje	1 816 957
OP ŽP	87. výzva Ministerstva životního prostředí	52 941
	88. výzva Ministerstva životního prostředí	188 235



Rozšíření aktivit v rámci CLLD z OP ŽP

Dosud omezení na aktivity v chráněných územích

3 nová celoplošná opatření

- 1. Realizace ÚSES ***
- 2. Protierozní opatření ***
- 3. Revitalizace funkčních ploch a prvků sídelní zeleně (obce nad 500 obyvatel)**

** pouze MAS, která nemá v Programovém rámci PRV fichi zaměřenou na pozemkové úpravy*



MINISTERSTVO
PRO MÍSTNÍ
ROZVOJ ČR

OBCEPRO
PROGRAM ROZVOJE OBCE

APLIKACE OBCEPRO.CZ

TVORBA A HODNOCENÍ PROGRAMU ROZVOJE OBCE



MINISTERSTVO
PRO MÍSTNÍ
ROZVOJ ČR

Webová aplikace OBCEPRO.CZ

- **Tvorba programu rozvoje obce (PRO)**
- **Průvodce realizací a hodnocením PRO**
- **Jednotná forma a struktura dokumentů**
- **Metodická a technická podpora uživatelům aplikace**



Informace o aplikaci OBCEPRO.CZ

- **I. modul: Tvorba programu rozvoje**
 - obec
 - mikroregion, sdružení obcí, atd.
- **II. modul: Realizace a hodnocení programu rozvoje**
 - obec
 - mikroregion, sdružení obcí, atd.



Přínosy programu rozvoje obce





Struktura aplikace





VÝHODY APLIKACE OBCEPRO.CZ

- **jednotná forma a struktura dokumentů**
- **možnost využití statistických dat (i v podobě grafů či tabulek)**
- **šablony a vzory dokumentů pro plánovací proces**
- **metodická a technická podpora uživatelům aplikace**



PROGRAM ROZVOJE OBCE
FRANCOVA LHOTA



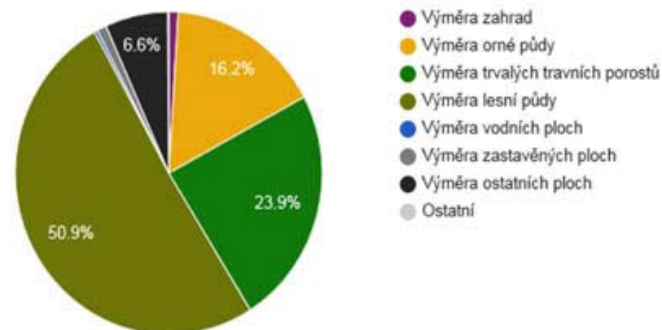
NA OBDOBÍ LET
2015 - 2020

A. ANALYTICKÁ ČÁST

A.1 Charakteristika obce

1. Území

Struktura využití půdy v obci Francova Lhota v roce 2014



Pramen: ČSÚ

Celková plocha území obce činí 2 284,55 ha

Poloha obce

Valašská obec Francova Lhota leží na východní hranici Zlínského kraje v údolí říčky Senice, v podhůří hřebene Javorníků. Celé území obce spadá do Chráněné krajinné oblasti Beskydy. Nejvyšším bodem je Hradisko 767 m.n.m Střed obce leží v nadmořské výšce 487 m.n.m.

Obec Francova Lhota je členěna na 2 místní části: Francova Lhota a Pulčín

Správní obce a jejich dosažitelnost

Krajské město	Zlín	42 km
Obec s rozšířenou působností	Vsetín	24 km
Obec s pověřeným obecním úřadem	Horní Lideč	5 km

Katastrální výměra obce je 2 285 ha. Hustota zalidnění obce je 70,21 obyv./km² (ČR: 133 obyv./km²).

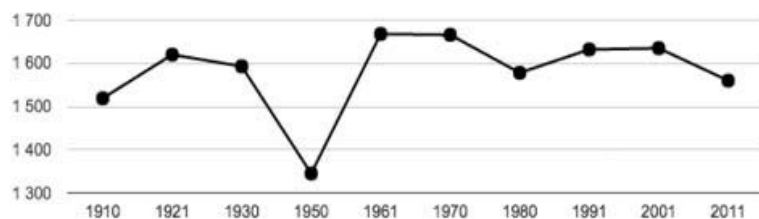
Změna počtu obyvatel a věkové poměry v obci Francova Lhota

	Počet obyvatel v roce 2014	Změna počtu obyvatel (2001-2011)	0-14 let	65 a více let	Index stáří	Změna podílu obyv. 0-14 let (2003-2013)	Změna podílu obyv. 65 a více let (2003-2013)
Francova Lhota	1 584	104,81	13,83%	15,34%	110,96	127,19	84,36
ORP Vsetín	66 288	104,88	14,75%	17,12%	118,87	109,08	77,03
Okres Vsetín	144 011	103,26	14,87%	17,95%	120,68	107,47	73,52
Zlínský kraj	585 261	102,60	14,52%	18,33%	126,26	105,75	77,04
ČR	10 538 275	98,02	15,19%	17,84%	117,45	100,26	78,10

Pramen: ČSÚ

Trendem posledních 10 let je klesající počet obyvatel. Tato situace koresponduje s celorepublikovým vyliďňováním obyvatel z venkova.

Dlouhodobý vývoj počtu obyvatel obce Francova Lhota od roku 1910



Pramen: ČSÚ

Klesající počet obyvatel je způsobem především migračním saldem tj. více lidí se vystěhuje z obce, než se do ní přistěhuje. V menší míře způsobuje úbytek obyvatelstva tzv. přirozený úbytek, tj. více zemřelých než narozených.

Demografické charakteristiky obce

	2008	2009	2010	2011	2012	2013
Živé narození	20	13	18	16	14	19
Zemřelí	13	15	17	18	13	12
Přirozený přírůstek	7	-2	1	-2	1	7
Přistěhovalí	21	14	20	22	20	33
Vystěhovalí	13	25	20	36	30	23
Saldo migrace	8	-11	0	-14	-10	10
Meziroční změna počtu obyvatel	15	-13	1	-16	-9	17

Demografická struktura obyvatelstva

V tabulce Index stáří je zřejmé, že populace Francovy Lhoty stárne. Index stáří vyjadřuje kolik je v populaci obyvatel ve věku na 65 let na 100 dětí ve věku do 14 let. Hodnoty nižší než 100 značí převahu dětí, vyšší než 100 převahu seniorů.

Přestože je zřejmé, že populace obce stárne, srovnání v tabulce nám říká, že jsme spíše mladší obcí.




Index stáří

	2003	2004	2005	2006	2007	2008	2009	2010	2011	2012	2013
Obec	73,59	78,15	78,33	84,03	82,43	89,91	96,79	99,08	100,00	102,31	100,87
ORP	81,96	85,32	89,02	94,14	87,12	101,46	104,74	108,31	110,42	113,57	116,05
Okres	82,56	86,26	89,89	94,88	98,37	102,45	105,59	108,96	111,12	114,26	117,88
Kraj	91,99	95,59	99,36	103,68	107,20	110,74	113,59	115,62	117,81	121,03	123,63

Podíl obyvatel ve věku nad 65 let

	2003	2004	2005	2006	2007	2008	2009	2010	2011	2012	2013
Obec	73,59	78,15	78,33	84,03	82,43	89,91	96,79	99,08	100,00	102,31	100,87
ORP	81,96	85,32	89,02	94,14	87,12	101,46	104,74	108,31	110,42	113,57	116,05
Okres	82,56	86,26	89,89	94,88	98,37	102,45	105,59	108,96	111,12	114,26	117,88
Kraj	91,99	95,59	99,36	103,68	107,20	110,74	113,59	115,62	117,81	121,03	123,63

B.2 Cíle, opatření a aktivity

 Vysoká důležitost  Střední důležitost  Nizká důležitost

Cíl 1: „Živá obec“

Francova Lhota žije společenským životem.

Opatření 1.1: „Systematická a pravidelná podpora činnosti místních spolků“	Od - do	Odpovědnost	Náklady (tis. Kč)	Zdroj financování
 1.1.1: „Vytvoření grantového systému pro podporu NNO v obci“	2015 - 2015	starosta	300	Vlastní
 1.1.2: „Organizovat pravidelné setkání s představiteli spolků“	2015 - 2020	starosta	50	Vlastní
Opatření 1.2: „Podpora místních talentů“				
 1.2.1: „Pravidelně vyhlašovat témata pro studentské práce a ocenit nejlepší“	2015 - 2020	starosta	25	Vlastní
 1.2.2: „Informování o úspěších Lhocanů“	2015 - 2020	sekretariát	0	Vlastní
Opatření 1.3: „Sport“				
 1.3.1: „Oprava vleku“	2017 - 2020	starosta	1000	Externí
 1.3.2: „Oprava budovy šaten na fotbalovém hřišti“	2016 - 2016	starosta	500	Externí
 1.3.3: „Zajistit správu zimního kluziště“	2015 - 2020	starosta, TJ Sokol	5	Vlastní
Opatření 1.4: „Kultura“				
 1.4.1: „Pořádat a vylepšovat stávající kulturní akce pořádané obcí“	2015 - 2020	kult. komise	500	Vlastní
 1.4.2: „Přemístění a rekonstrukce knihovny“	2017 - 2017	starosta	300	Vlastní



STATISTIKY VYUŽÍVÁNÍ APLIKACE

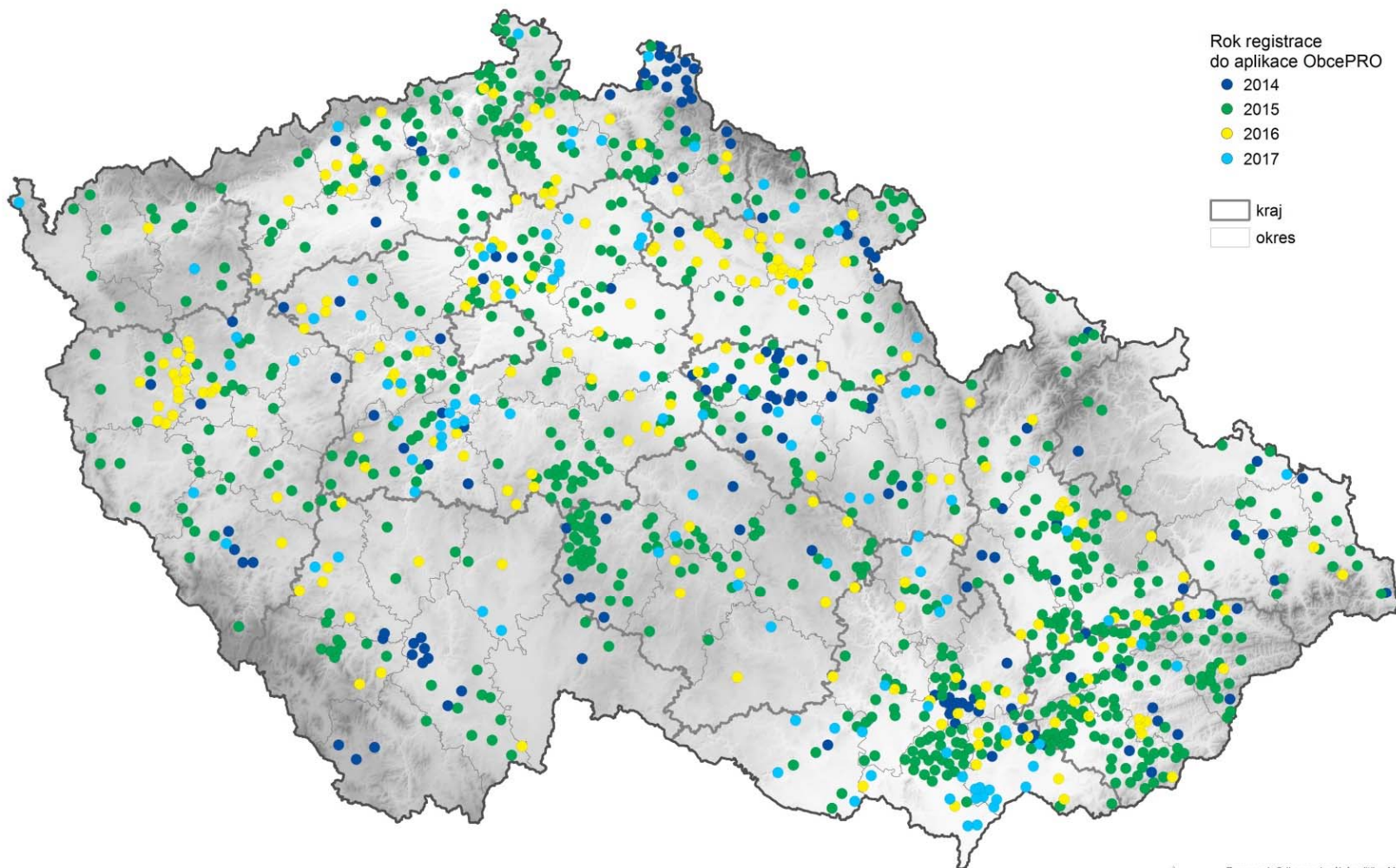
- 1 168 zaregistrovaných obcí do aplikace
- 916 založených dokumentů (PRO), z nichž je 216 publikovaných (kompletně zpracovaných a zveřejněných)
- návštěvnost aplikace: cca 1 000 návštěv / měsíc



Zaregistrované obce do aplikace

OBCE ZAREGISTROVÁNÉ DO APLIKACE OBCEPRO

stav k 31. 12. 2017





NOVINKY V APLIKACI I

Zveřejňování nových invencí pro obce a regiony

<http://www.obcepro.cz/invence-pro-obce>

- transfer invencí do praxe **➔** obce a regiony
- aktuálně zveřejněno 20 tzv. karet s invencemi z různých oblastí (např. cestovních ruch v obcích, prevence před přívalovými povodněmi, Smart Cities, atd.)
- v průběhu roku 2018 je plánováno další rozšiřování



NOVINKY V APLIKACI II

Příklad tzv. karty s invencí

- **základní údaje**
(název, instituce, klíčová slova)
- **souhrn problematiky**
(zásadní informace)
- **příloha**
(odkaz na kompletní výstup)



Invence pro regiony a obce	20. 11. 2017	001
----------------------------	--------------	-----

Výstup	Metodika „Prevence a zmírňování následků živelních a jiných pohrom ve vztahu k působnosti obcí“	
Výzkumný projekt	Číslo: TB010MMRO27	Název: Prevence a zmírňování následků živelních a jiných pohrom ve vztahu k působnosti obcí
Řešitel: RNDr. P. Novák, Ph.D.	Tel: 257 027 210; e-mail: novak.pavel@vumop.cz	
Instituce	VUMOP Praha	
Klíčová slova	povodně - přívalové - obce - ochrana	

Souhrn problematiky

Metodika byla zpracována na základě požadavku odboru regionální politiky MMR v reakci na opakované žádosti obcí o podporu úhrady obnovy majetku postiženého přívalovými povodněmi různého rozsahu, a to i v obcích, kde se nevyskytuje žádný vodní tok. Povodně z přívalových srážek jsou vyvolávány krátkodobými velmi silnými srážkami, které zasáhnou poměrně malé území.

V důsledku velkého povrchového odtoku během srážky a po ní dochází k soustředění vody i do jindy suchých úžlabí a příkopů. Proudící voda se může objevit i v místech, kde nikdy předtím nebyla zaznamenána. Situaci zhoršuje také vytváření bariér nebo ucpaní propustků či mostních profilů.

Rychlost odezvy povodní na tyto srážky je krátká v řádu desítek minut, max. hodin. Ničivé účinky přívalových povodní zvyšují nevhodné agrotechnické postupy na srážkami zasažených pozemcích. Jedním z hlavních problémů přívalových povodní je jejich předpověď, která je prakticky neproveditelná. Výstražné informace podávané ČHMÚ je tedy možné vztáhnout na větší území, nikoliv jen k menším lokalitám.

Předem lze identifikovat zastavěné území s ohledem na uspořádání terénu (sklony svahů, půdní složení a krajinný pokryv), které by v případě spadnutí extrémní srážky přívalová povodeň mohla ohrožovat. Identifikace ohrožených lokalit je hlavním cílem metodiky.

Hlavními faktory, které určují náchylnost určitého území ke vzniku přívalových povodní, jsou:

- velikost povodí,
- sklon terénu,
- propustnost půd,
- krajinný pokryv.

K identifikaci tvorby soustředěného povrchového odtoku z přívalových srážek vypracoval VÚV Praha Metodický návod pro identifikaci kritických bodů - KB.

Obsahem metodického návodu pro identifikaci KB je postup identifikace kritických bodů (KB) a ploch rozhodujících z hlediska tvorby soustředěného povrchového odtoku z přívalových srážek s nepříznivými účinky zejména pro zastavěné části obcí. Vymezení KB a přispívajících ploch pro celé území České republiky je přístupné na <http://www.dppcr.cz/>, v sekci „Grafická část“ - „Riziková území při přívalových srážkách v ČR“.

Součástí metodického postupu prevence proti přívalovým povodním je:

- posouzení rizikosti území,
- návrh opatření v území,
- posouzení účinnosti komplexu opatření,
- na koho se obrátit (<http://www.isvz.cz/ISVZ/SKD>),
- povodňové prohlídky.

U obcí, u kterých bylo identifikováno zvýšené nebezpečí negativních následků z lokálních přívalových srážek, bylo vhodné zaměřit povodňové prohlídky na začínající erozní rýhy, systém obhospodařování pozemků, stav odvodňovacích systémů, vtokové objekty, propustky, nefunkční odvodňovací příkopy u polních cest a komunikací, stav dešťové kanalizace, stav oplocení pozemků ohrožených povodněmi, identifikace drah soustředěného odtoku, stav protierozních opatření.

Příloha: http://www.obcepro.cz/data/prevence_pred_prialovymi_povodnemi.pdf



Strategie regionálního rozvoje ČR 21+

- » 2017: zahájení prací na SRR ČR 21+
- » vytvořena komunikační platforma (pracovních skupin), partnerský přístup, otevřený proces

*PS územní (PS Venkov, Urbanní, Regionální),
PS tematické (PS Ekonomický, Sociální a Environmentální pilíř) ,
PS řízení a implementace,
PS SRR,
Národní koordinační skupina (NSK)*

- » dokumenty zpracované v roce 2017:
 - » Vstupní analytický podklad
 - » Problémová analýza



SRR ČR 21+, Problémová analýza

Definovaná témata regionálního rozvoje (vstup: vstupní analytický materiál, závěry jednání PS, expertů a akademiků).

Každé téma má definované příčiny, které mohou mít různou řádovostní úroveň, a důsledky.

Žádná kategorie/téma není čistě urbánní, nebo venkovská (venkov je součástí všech pěti témat):

- » **Silná metropolitní území** (a jejich zázemí „metropolitní venkov“)
- » **Aglomerace** (a jejich funkční zázemí „aglomerační venkov“)
- » **Regionální centra a jejich zázemí** („mikroregionální venkov“)
- » **Strukturálně postižené regiony** (urbánního a venkovského charakteru)
- » **Hospodářsky a sociálně ztrátová území** (urbánního a venkovského charakteru)

V současnosti je formulována návrhová část – strategické a specifické cíle



MINISTERSTVO
PRO MÍSTNÍ
ROZVOJ ČR

Vesnice roku 2018

- 24. ročník
- Vyhlašovatelé: Ministerstvo pro místní rozvoj ČR, Ministerstvo zemědělství, Spolek pro obnovu venkova ČR, Svaz měst a obcí ČR
- Spoluvyhlašovatelé: Kancelář prezidenta republiky, Ministerstvo kultury, Ministerstvo životního prostředí, Společnost pro zahradní a krajinářskou tvorbu, Svaz knihovníků a informačních pracovníků, jednotlivé kraje a Státní zemědělský intervenční fond v případě krajských kol soutěže

Výsledky Vesnice roku 2017

- **Heřmanov**, Kraj Vysočina, 200 obyvatel – **1. místo a titul „Vesnice roku 2017“**
- Lukavice, Pardubický kraj, 1 120 obyvatel – 2. místo
- Slavkov, Zlínský kraj, 670 obyvatel – 3. místo a Cena veřejnosti
- Finanční odměny – dotace MMR, podprogram PORV; 600 tis. Kč – 2 mil. Kč

Vesnice roku 2018

- **20. února – 30. dubna 2018: příjem přihlášek**

Kontakt: www.vesniceroku.cz

www.facebook.cz/vesniceroku.cz



Vesnice roku

Kraj	Počet přihlášených obcí - porovnání									
	2017	2016	2015	2014	2013	2012	2011	2010	2009	2008
Jihočeský	16	21	24	42	36	31	33	31	29	19
Jihomoravský	17	12	10	21	15	22	19	22	16	25
Karlovarský	18	19	16	15	20	19	22	30	20	17
Královéhradecký	15	32	17	33	31	20	39	37	50	32
Liberecký	16	17	15	19	16	15	19	26	19	19
Moravskoslezský	8	11	8	17	12	12	12	15	12	10
Olomoucký	15	20	11	26	19	20	30	36	33	32
Pardubický	27	10	12	16	19	21	26	24	22	23
Plzeňský	24	30	25	16	21	25	17	29	19	16
Středočeský	13	13	20	36	17	21	21	27	39	49
Ústecký	16	30	22	31	21	22	15	22	21	19
Vysočina	14	19	15	20	28	33	33	35	30	28
Zlínský	14	17	15	14	18	17	19	27	15	20
celkem	213	251	210	306	273	278	305	361	325	309



MINISTERSTVO
PRO MÍSTNÍ
ROZVOJ ČR

Přeji Vám mnoho úspěchů.

Zdeněk Opravil

Odbor regionální politiky

Zdenek.Opravil@mmr.cz

www.mmr.cz