



# **Vývoj hospodaření obcí a krajů v roce 2017 s výhledem do roku 2018 včetně aktuálního dění v RUD**

*Ministerstvo financí  
listopad 2017*



# Obsah prezentace

**Hospodaření obcí a krajů  
v roce 2017**

**Zadluženost**

**Rozpočty ÚSC 2018**

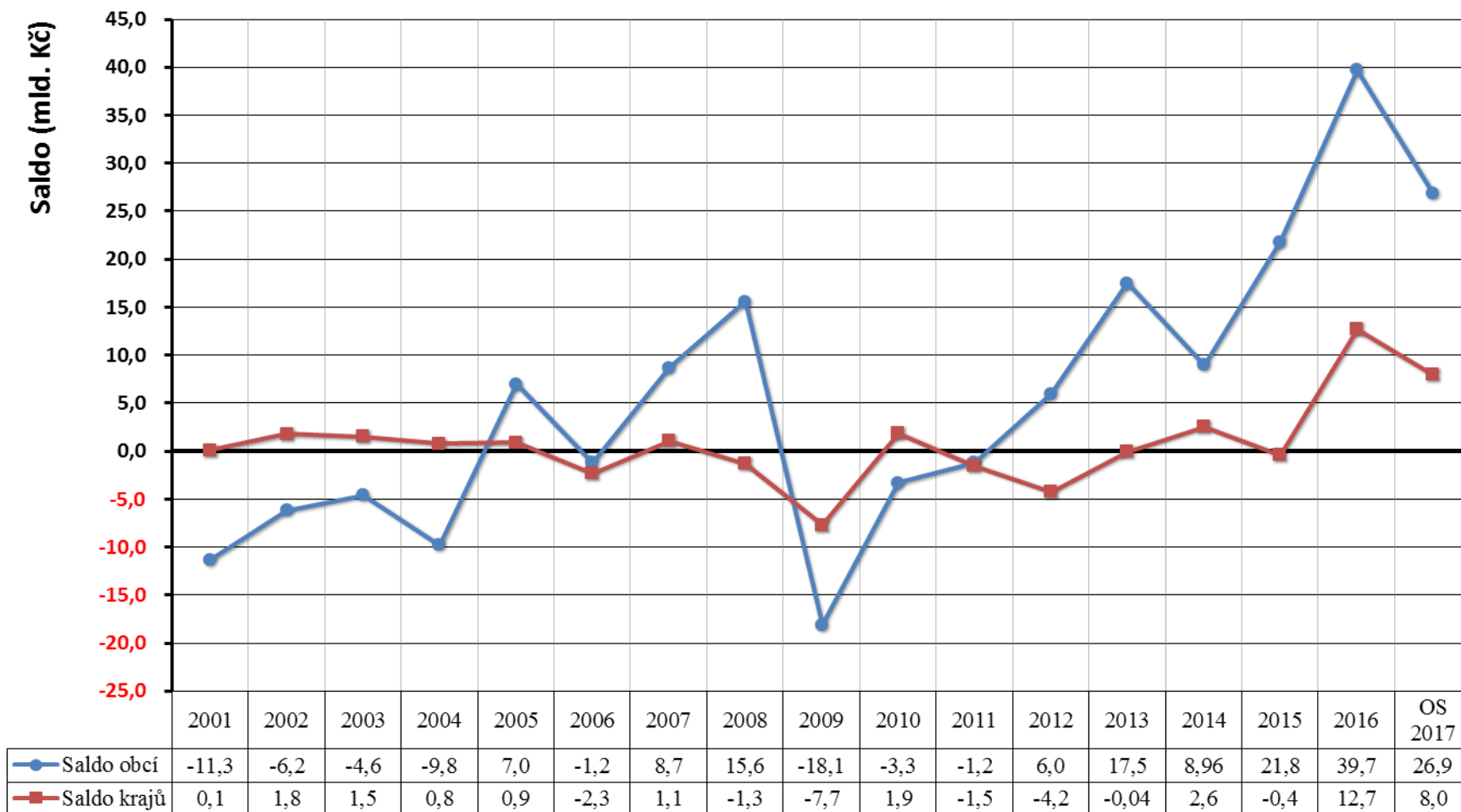
**Aktuální dění v RUD r. 2018, další leg.  
změny**





# Hospodaření obcí a krajů

## Vývoj salda hospodaření obcí a krajů v letech 2001 až 2017 (v mld. Kč)



Roky



- rok 2016
  - stagnace celkových příjmů z důvodu poklesu investičních transferů
  - nárůst daňových příjmů (meziročně + 23,2 mld. Kč)
  - historicky nejvyšší přebytek hospodaření
- rok 2017
  - očekávaný přebytek ve výši 35,4 mld. Kč (konečná výše bude záviset na realizovaných investicích)
- rok 2018
  - pokračování trendu přebytkového hospodaření
    - novela zákona o RUD
    - hospodářský růst



# Příjmy a výdaje obcí a krajů v roce 2015-2017

v mld. Kč	2015		2016		PRE 2017		Index 16/15		Index 17/16	
	Obce	Kraje	Obce	Kraje	Obce	Kraje	Obce	Kraje	Obce	Kraje
Daňové příjmy	175,4	50,9	190,8	58,7	206,7	64,9	108,8%	115,4%	108,4%	110,5%
Nedaňové příjmy	30,6	5,0	30,3	4,2	32,4	3,4	99,1%	83,7%	106,8%	81,2%
Kapitálové příjmy	5,3	0,3	7,8	0,6	7,8	0,4	147,2%	216,2%	100,0%	61,7%
Přijaté transfery	68,1	104,6	50,1	104,7	49,8	110,7	73,5%	100,1%	99,5%	105,7%
<b>Příjmy celkem</b>	<b>279,4</b>	<b>160,8</b>	<b>279,0</b>	<b>168,3</b>	<b>296,7</b>	<b>179,5</b>	<b>99,8%</b>	<b>104,7%</b>	<b>106,4%</b>	<b>106,6%</b>
Běžné výdaje	179,7	133,9	187,8	141,1	201,0	152,8	104,5%	105,4%	107,0%	108,3%
Kapitálové výdaje	77,9	27,3	51,4	14,5	68,9	18,7	66,0%	53,0%	134,0%	129,2%
<b>Výdaje celkem</b>	<b>257,6</b>	<b>161,2</b>	<b>239,3</b>	<b>155,6</b>	<b>269,8</b>	<b>171,5</b>	<b>92,9%</b>	<b>96,5%</b>	<b>112,8%</b>	<b>110,2%</b>
Saldo	21,8	-0,4	39,7	12,7	26,9	7,9				

Očekávaný meziroční nárůst daňových příjmů v r. 2017:

obce: + 16 mld. Kč

kraje: + 6,2 mld. Kč

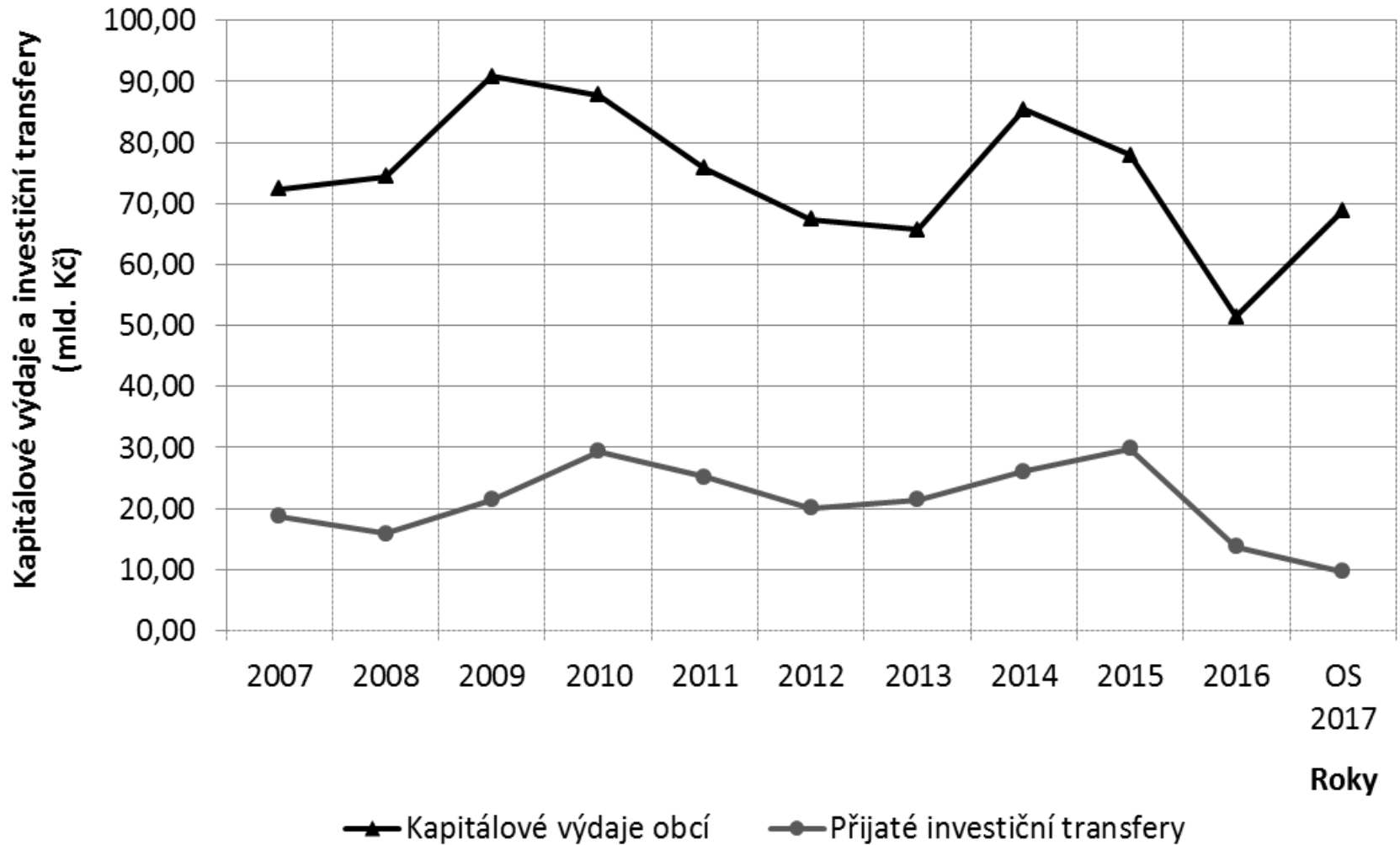


# Ekonomický vývoj – očekávané tendence v roce 2017

- Reálný HDP ve 2. čtvrtletí meziročně vzrostl o 3,4 %
- Vysoký růst spotřebních výdajů domácností díky vysokému nárůstu náhrad zaměstnancům
- Tvorba hrubého fixního kapitálu meziročně zrychlila na 5,2 %
- Zahraniční obchod také přispěl pozitivně k růstové dynamice HDP
- Tyto data ČSÚ implikují zvýšení odhadu HDP



# Kapitálové výdaje a investiční transfery u obcí





# Dotace obcím ze SR v rámci programového financování

## Dotace jsou poskytovány prostřednictvím jednotlivých kapitol v rámci jejich dotačních programů

- v období 2012-2016 bylo poskytnuto celkem 64,7 mld. Kč
- v roce 2017 se plánuje dle schválených řídicích dokumentů poskytnout celkem 12 mld. Kč a po roce 2017 dalších 13,6 mld. Kč

## Nejvíce dotačních prostředků je počínaje rokem 2012 alokováno do krajů:

- |                   |              |
|-------------------|--------------|
| • Středočeský     | 20,0 mld. Kč |
| • Jihomoravský    | 11,0 mld. Kč |
| • Moravskoslezský | 9,5 mld. Kč  |

## Nejvíce dotačních prostředků obdržely obce z dotačních programů kapitol:

- |                                    |              |
|------------------------------------|--------------|
| • Ministerstvo životního prostředí | 55,0 mld. Kč |
| • Ministerstvo pro místní rozvoj   | 18,7 mld. Kč |
| • Ministerstvo zemědělství         | 7,5 mld. Kč  |





# Daňové příjmy obcí: 09/2016 vs. 09/2017 (skutečnost)

Ukazatel	Období		Meziroční srovnání	
	09/2016	09/2017	tis. Kč	%
<b>Daňové příjmy</b>	<b>141 366 854</b>	<b>153 481 974</b>	<b>12 115 120</b>	<b>108,57%</b>
z toho:				
<b>Daně z příjmů fyzických osob</b>	<b>32 078 747</b>	<b>34 614 892</b>	<b>2 536 145</b>	<b>107,91%</b>
z toho:				
<i>ze závislé činnosti a funkčních požitků</i>	26 862 928	30 998 101	4 135 174	115,39%
<i>z příznání</i>	2 301 306	744 012	-1 557 294	32,33%
<i>z kapitálových výnosů</i>	2 914 312	2 872 495	-41 817	98,57%
<b>Daně z příjmů právnických osob</b>	<b>36 463 839</b>	<b>37 251 052</b>	<b>787 213</b>	<b>102,16%</b>
z toho:				
<i>daň z příjmů právnických osob</i>	30 430 054	30 917 277	487 222	101,60%
<i>daň z příjmů právnických osob za obce</i>	6 033 726	6 333 775	300 049	104,97%
<i>daň z příjmů právnických osob za kraje</i>				
<b>Daň z přidané hodnoty</b>	<b>51 906 300</b>	<b>59 501 972</b>	<b>7 595 672</b>	<b>114,63%</b>
<b>Daně a poplatky z vybraných činností a služeb</b>	<b>13 406 816</b>	<b>14 258 755</b>	<b>851 938</b>	<b>106,35%</b>
z toho:				
<i>poplatky a odvody v oblasti život. prostředí</i>	2 094 444	2 085 142	-9 302	99,56%
<i>místní poplatky z vybraných čin. a služeb</i>	4 499 121	4 598 604	99 483	102,21%
<i>ostatní odvody z vybraných čin. a služeb</i>	4 657 026	266 156	-4 390 870	5,72%
<i>správní poplatky</i>	2 156 226	2 259 051	102 825	104,77%
<b>Daně v oblasti hazardních her</b>		<b>5 049 789</b>	<b>5 049 789</b>	
<b>Daň z nemovitých věcí</b>	<b>7 510 955</b>	<b>7 855 022</b>	<b>344 067</b>	<b>104,58%</b>
<b>Stav na bankovních účtech</b>	<b>126 315 284</b>	<b>154 950 726</b>	<b>28 635 442</b>	<b>122,67%</b>



# Vývoj celostátního inkasa DPH, DPFO, DPPO

DPH, DPFO, DPPO						Říjen 2017
mld. Kč	2013	2014	2015	2016	2017	Graf
1. Q	141,16	154,51	144,03	155,18	169,25	
2. Q	275,79	296,23	293,64	321,94	359,50	
3. Q	418,17	444,18	457,42	500,30	540,70	
4. Q	570,82	602,08	633,70	686,83		
Říjen	464,93	498,11	513,68	557,48	603,99	

**Meziroční rozdíl:** 46,51 mld. Kč  
**Meziroční index:** 108,3%



# Vlivy na vývoj daňového inkasa v roce 2017

## DPH

- výraznější pokles vyplácených nadměrných odpočtů – důsledek zavedení kontrolního hlášení a rozšiřování mechanismu přenesení daňové povinnosti (cíle na neoprávněné nároky a nadměrné odpočty DPH)
- meziročně vyšší růst spotřeby domácností a vlády

## DPFO

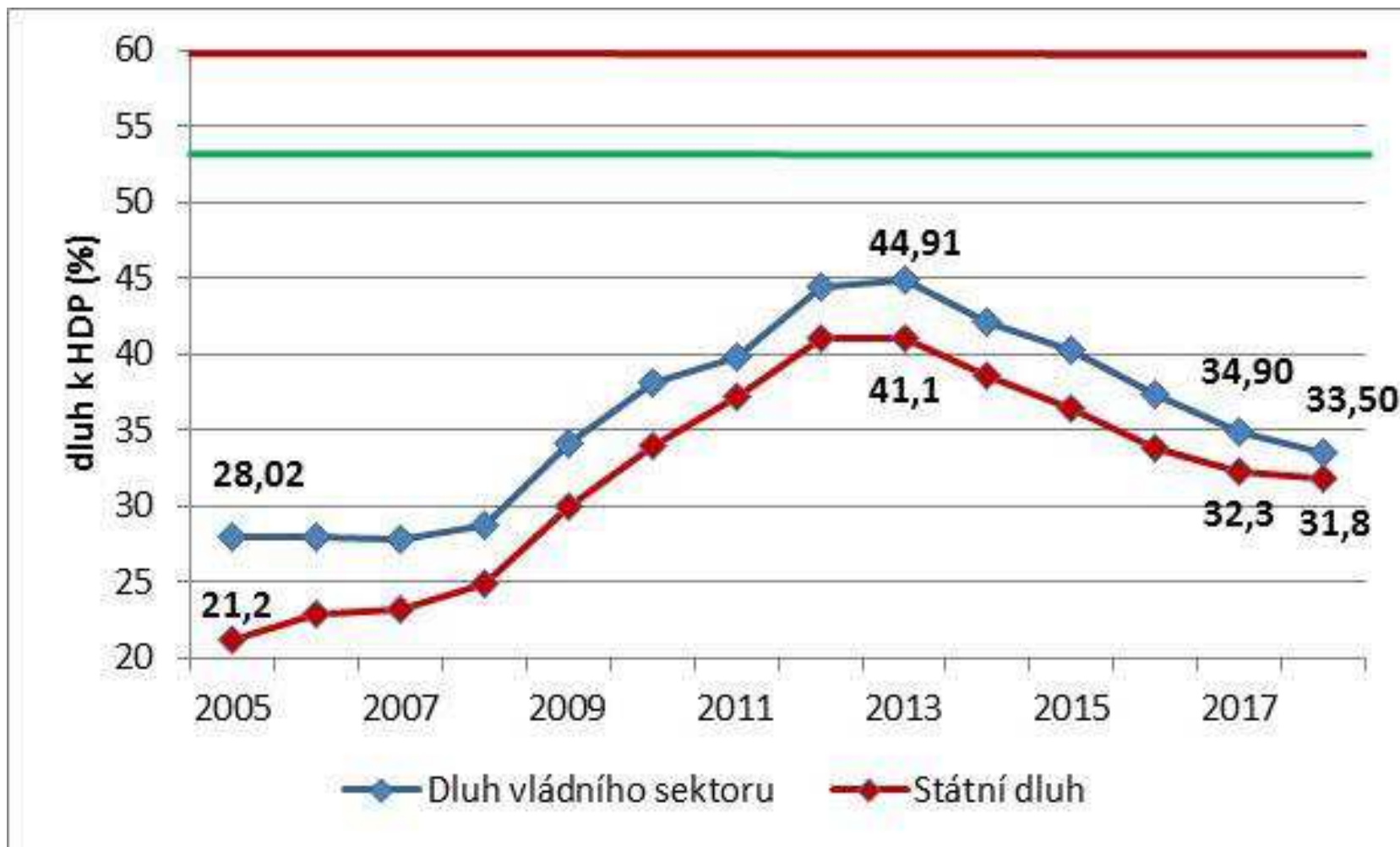
- navýšení mezd zaměstnanců v podnikatelské sféře
- navyšováním platů ve veřejné správě
- snižování míry nezaměstnanosti
- navýšení podílu RUD obcí a krajů od 1. 1. 2016

## DPPO

- pozitivní vývoj ekonomiky
- efektivnější výběr daně (kontrolní akce Finanční správy)

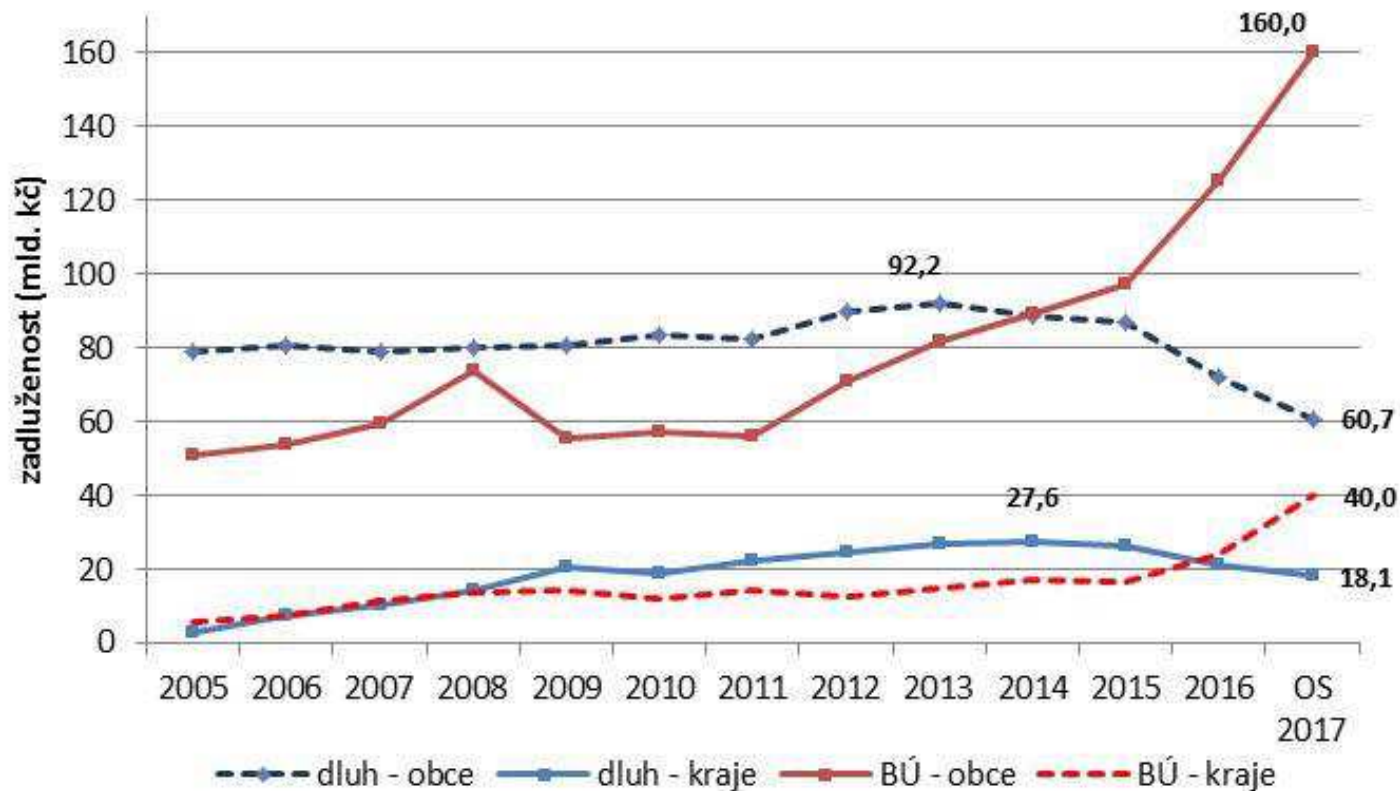


# Dluh sektoru vládních institucí

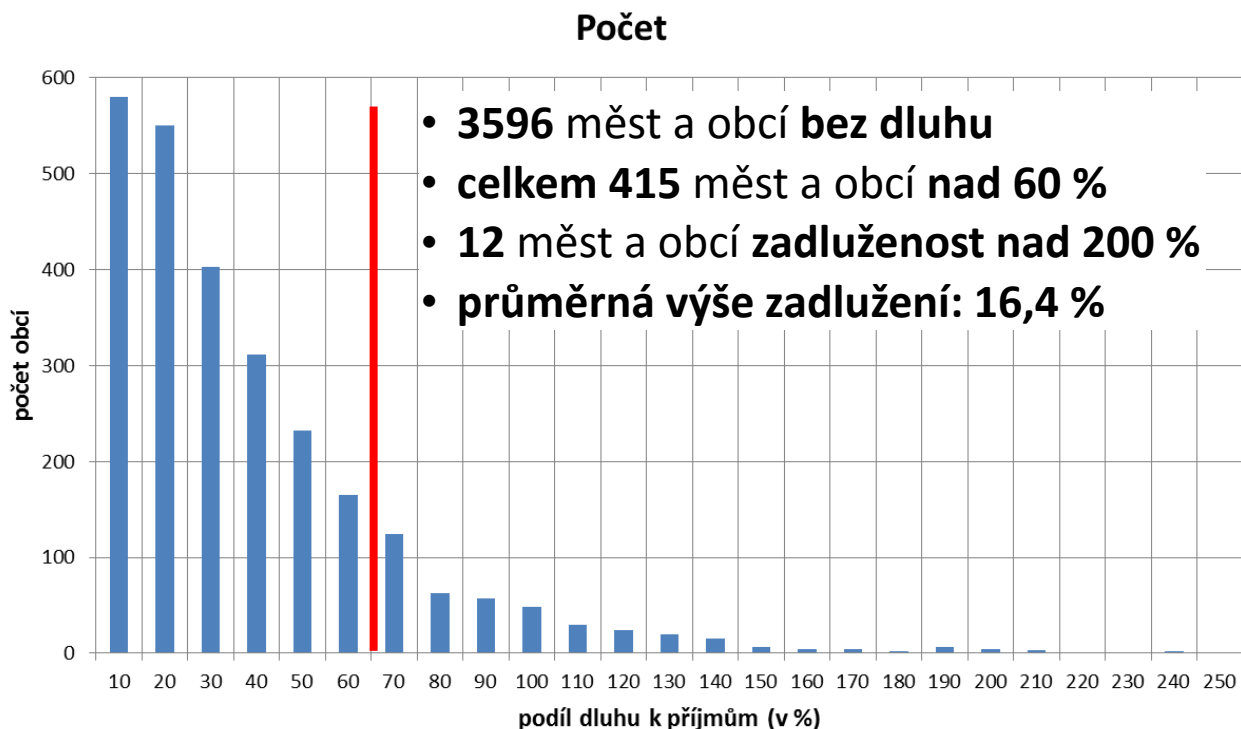




# Zadluženost obcí a krajů v letech 2005-2017



v mld. Kč	2016	OS 2017	změna
kraje	21,3	18,1	- 15,0 %
obce	71,9	60,7	- 15,6 %



Středočeský kraj	12,82%
Jihočeský kraj	2,30%
Plzeňský kraj	0,00%
Karlovarský kraj	11,39%
Ústecký kraj	7,48%
Liberecký kraj	9,96%
Královéhradecký kraj	4,46%
Pardubický kraj	15,43%
Kraj Vysočina	7,83%
Jihomoravský kraj	14,46%
Olomoucký kraj	34,57%
Zlínský kraj	23,01%
Moravskoslezský kraj	11,56%
<b>PRŮMĚR</b>	<b>11,9%</b>

**Hlavní město Praha: 32 %**



- schválen usnesením vlády dne 23. října 2017 v reakci na přijetí zákona č. 23/2017 Sb., o pravidlech rozpočtové odpovědnosti
- první výpočet bude proveden v březnu 2018 na datech k 31. 12. 2017
- výpočet bude dostupný krajským úřadům na Portálu Státní pokladny a také bude zveřejněn v aplikaci Monitor pro všechny uživatele (cca srpen)
- informace o výsledcích monitoringu bude vládě předkládána každoročně do 31. 7.

## Změny oproti stávajícímu stavu:

- **nově** budou zahrnuty i kraje
- **vyloučení PO z propočtu ukazatelů** za jednotlivé ÚSC (nespadají do fiskálního pravidla; PO budou obsaženy pouze v ukazateli č. 17 a 18)
- **odstranění dvou stávajících nevyužívaných ukazatelů:**
  - 8 leté saldo;
  - podíl zadluženosti na cizích zdrojích.
- **sloučení dvou stávajících ukazatelů** (úvěry a komunální dluhopisy, PNFV a ostatní dluhy) do ukazatele č. 8 „Zadluženost“
- **přidání nových ukazatelů :**
  - průměr příjmů za poslední 4 roky (ukazatel č. 7);
  - **pravidlo rozpočtové odpovědnosti** (ukazatel č. 9);
  - **stav na BÚ zřízených příspěvkových organizací** (ukazatel č. 17);
  - **zadluženost zřízených příspěvkových organizací** (ukazatel č. 18).





## Monitorující ukazatele detailně vyhodnocované v materiálu pro vládu:

### Pravidlo rozpočtové odpovědnosti

- podíl dluhu k průměru příjmů za poslední 4 roky
- zákonem stanovená hranice 60 %
- obce, které dluh nesnížily o 5 % z rozdílu mezi výší dluhu a **60 %**

### Podíl cizích zdrojů k celkovým aktivům (míra celkové zadluženosti)

- tento ukazatel zachycuje míru zadlužení majetku daného ÚSC, tj. jaký podíl aktiv je kryt cizími zdroji
- doporučená hranice: hodnota by neměla překročit **25 %**

### Celková likvidita

- vyjadřuje podíl oběžných aktiv a krátkodobých závazků. Hodnota ukazatele nižší než 1 naznačuje, že obec není schopna splatit své krátkodobé závazky (dostává se do platební neschopnosti)
- doporučená hranice: hodnota by neměla být nižší než **1**



# **Rozpočty obcí 2018**

## **(dotace a daňová predikce)**



# Predikce základních makroekonomických indikátorů

		2013	2014	2015	2016	2017	2018	2019	2020
		Aktuální Predikce (11. září 2017)							
<b>Hrubý domácí produkt (b.c.)</b>	<i>mld. Kč, b.c.</i>	<b>4 098</b>	<b>4 314</b>	<b>4 596</b>	<b>4 773</b>	<b>5 040</b>	<b>5 311</b>	<b>5 557</b>	<b>5 802</b>
	<i>růst v %, b.c.</i>	0,9	5,3	6,5	3,9	5,6	5,4	4,6	4,4
<b>Hrubý domácí produkt (s.c.)</b>	<i>růst v %, s.c.</i>	<b>-0,5</b>	<b>2,7</b>	<b>5,3</b>	<b>2,6</b>	<b>4,1</b>	<b>3,1</b>	<b>2,6</b>	<b>2,4</b>
Spotřeba domácností	<i>růst v %, s.c.</i>	0,5	1,8	3,7	3,6	3,6	3,7	2,4	2,2
Spotřeba vlády	<i>růst v %, s.c.</i>	2,5	1,1	1,9	2,0	1,9	1,7	1,4	1,4
Tvorba hrubého fixního kapitálu	<i>růst v %, s.c.</i>	-2,5	3,9	10,2	-2,3	6,1	4,1	3,4	3,0
Příspěvek zahr. obchodu k růstu HDP	<i>p.b., s.c.</i>	0,1	-0,5	-0,2	1,2	0,8	0,0	0,3	0,3
Příspěvek změny zásob k růstu HDP	<i>p.b., s.c.</i>	-0,7	1,1	0,8	0,0	-0,2	0,0	0,0	0,0
<b>Deflátor HDP</b>	<i>růst v %</i>	<b>1,4</b>	<b>2,5</b>	<b>1,2</b>	<b>1,2</b>	<b>1,4</b>	<b>2,2</b>	<b>2,0</b>	<b>2,0</b>
<b>Míra inflace (CPI)</b>	<i>průměr v %</i>	<b>1,4</b>	<b>0,4</b>	<b>0,3</b>	<b>0,7</b>	<b>2,3</b>	<b>2,3</b>	<b>2,0</b>	<b>1,8</b>
<b>Zaměstnanost (VŠPS)</b>	<i>růst v %</i>	<b>1,0</b>	<b>0,8</b>	<b>1,4</b>	<b>1,9</b>	<b>1,5</b>	<b>0,5</b>	<b>0,3</b>	<b>0,3</b>
<b>Míra nezaměstnanosti (VŠPS)</b>	<i>průměr v %</i>	<b>7,0</b>	<b>6,1</b>	<b>5,1</b>	<b>4,0</b>	<b>3,0</b>	<b>2,8</b>	<b>2,7</b>	<b>2,7</b>
<b>Objem mezd a platů (dom. koncept)</b>	<i>mld. Kč, b.c.</i>	<b>1 275</b>	<b>1 321</b>	<b>1 384</b>	<b>1 464</b>	<b>1 571</b>	<b>1 696</b>	<b>1 776</b>	<b>1 855</b>
	<i>růst v %, b.c.</i>	<b>0,5</b>	<b>3,6</b>	<b>4,8</b>	<b>5,8</b>	<b>7,3</b>	<b>8,0</b>	<b>4,7</b>	<b>4,4</b>
<b>Saldo běžného účtu</b>	<i>% HDP</i>	<b>-0,5</b>	<b>0,2</b>	<b>0,2</b>	<b>1,1</b>	<b>0,5</b>	<b>0,4</b>	<b>0,7</b>	<b>1,0</b>
<b>Předpoklady:</b>									
<b>Měnový kurz CZK/EUR</b>	<i>CZK/EUR</i>	<b>26,0</b>	<b>27,5</b>	<b>27,3</b>	<b>27,0</b>	<b>26,4</b>	<b>25,6</b>	<b>25,1</b>	<b>24,6</b>
<b>Dlouhodobé úrokové sazby</b>	<i>% p.a.</i>	<b>2,1</b>	<b>1,6</b>	<b>0,6</b>	<b>0,4</b>	<b>0,9</b>	<b>1,5</b>	<b>2,0</b>	<b>2,3</b>
<b>Ropa Brent</b>	<i>USD/barel</i>	<b>108,6</b>	<b>99,0</b>	<b>52,4</b>	<b>43,6</b>	<b>49,2</b>	<b>50,3</b>	<b>52,0</b>	<b>53,1</b>
<b>HDP eurozóny</b>	<i>růst v %, s.c.</i>	<b>-0,2</b>	<b>1,3</b>	<b>2,0</b>	<b>1,8</b>	<b>2,0</b>	<b>1,8</b>	<b>1,8</b>	<b>1,7</b>



- neutrální fiskální politika
- růst daňových příjmů
- nedostatek pracovních sil (měla by tlačit na růst produktivity práce, ale neděje se tak)
- postupně se vymaňujeme z trendu relativně nízkých investic a nízké produktivity práce
- pozitivně působí nižší ceny komodit a energií
- růst domácí poptávky
- vyšší mzdová dynamika
- růst inflace (tažen zejména růstem cen potravin)
- přebytek sektoru vládních (veřejných) institucí (1,1 % HDP, z toho  $\frac{3}{4}$  připadá na ÚSC → vliv nastavení RUD a nízkých investic)
  
- neznámé dopady: vliv BREXITu na českou ekonomiku



# Predikce vybraných DP obcí a krajů rok 2017 a 2018

(stav dle vládního návrhu SR – konec září)

mld. Kč	OS 2017		Predikce 2018		Rozdíl 2018/2017	
	kraje	obce <sup>1)</sup>	kraje	obce <sup>1)</sup>	kraje	obce
<b>Daňový příjem</b>						
<b>Daň z přidané hodnoty</b>	33,5	84,1	35,9	99,3	2,4	15,2
<b>Daň z příjmů právnických osob celkem</b>	14,9	46,69	15,5	48,2	0,6	1,5
<i>Daň z příjmů právnických osob</i>	14,6	40,38	15,1	41,9	0,5	1,5
<i>Daň z příjmů právnických osob placená obcemi</i>	0,3	6,3	0,4	6,3	0,1	0,0
<b>Daň z příjmů fyzických osob celkem</b>	16,5	47,94	18,6	54,1	2,1	6,2
<i>Daň z příjmů fyzických osob - zvláštní sazba</i>	1,36	3,745	1,4	3,7	0,0	0,0
<b>Daň z příznání celkem</b>	0,39	1,013	0,5	1,2	0,1	0,2
• <i>daň z příznání - sdílená část výnosů</i>	0,39	1,013	0,5	1,2	0,1	0,2
• <i>daň z příznání - 30 % dle místa vzniku</i>						
<b>Daň ze závislé činnosti celkem</b>	14,7	43,18	16,7	49,2	2	6,0
• <i>daň ze závislé činnosti - sdílená část</i>	14,7	40,58	16,7	46,3	2	5,7
• <i>daň ze závislé činnosti - 1,5 % motivace</i>		2,6		2,9		0,3
<b>Daň z nemovitých věcí</b>		10,9		11,4		0,5
<b>Daň z hazardu</b>		6,2		5,4		- 0,8
<b>CELKEM <sup>2)</sup></b>	<b>64,9</b>	<b>195,8</b>	<b>70,0</b>	<b>218,4</b>	<b>5,1</b>	<b>22,6</b>

1) Sloupec obsahuje daňové příjmy, které hl. m. Praha získává jako obec i jako kraj.

2) Jedná se o propočtení vycházející z predikce celostátního inkasa, vliv zpoždění při převodech daňových příjmů v závěru roku není zohledněn.



# Finanční vztahy SR k rozpočtům ÚSC v roce 2017 a 2018

(tis. Kč)	2017	2018	index
<b>OBCE</b>			
Příspěvek na výkon státní správy <ul style="list-style-type: none"><li>• 5 % valorizace</li><li>• 29 000 Kč / 1 opatrovance</li><li>• 107 Kč / 1 občanský průkaz</li><li>• jednotná kontaktní místa</li></ul>	8 172 286	8 590 113	105,1 %
Dotace na vybraná zdravotnická zařízení (93 068 Kč / 1 místo)	18 241	14 891	81,6 %
<b>CELKEM</b>	<b>8 190 527</b>	<b>8 605 004</b>	<b>105,1 %</b>
<b>HL. MĚSTO PRAHA</b>	906 193	959 571	105,9 %
<b>KRAJE</b>	1 140 548	1 197 575	105,0 %
<b>CELKEM: ÚSC</b>	<b>10 237 268</b>	<b>10 762 150</b>	<b>105,1 %</b>



# Aktuální dění v RUD, další legislativní změny



# Novela RUD od 1. 1. 2018

## Zákon č. 260/2017 Sb.

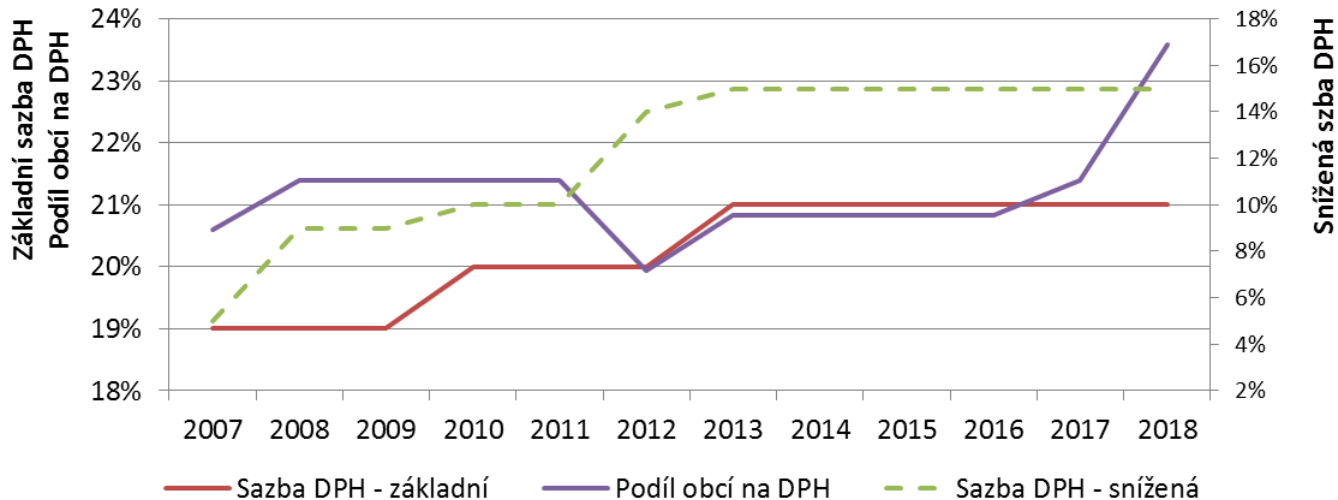
### Obsah novely:

- navýšení podílu obcí na DPH z 21,4 % na 23,58 % od roku 2018
- navýšení váhy kritéria počet dětí MŠ a žáků ZŠ ve školách zřizovaných obcemi ze 7 % na 9 % a adekvátně tomu ke snížení váhy kritéria postupných přechodů ze stávajících 80 % na 78 %

### Finanční dopad:

obce: + 9 mld. Kč

(dle daňové predikce ze srpna 2017)



**Pozn.:**

Od r. 2015 existuje druhá snížená sazba ve výši 10%.





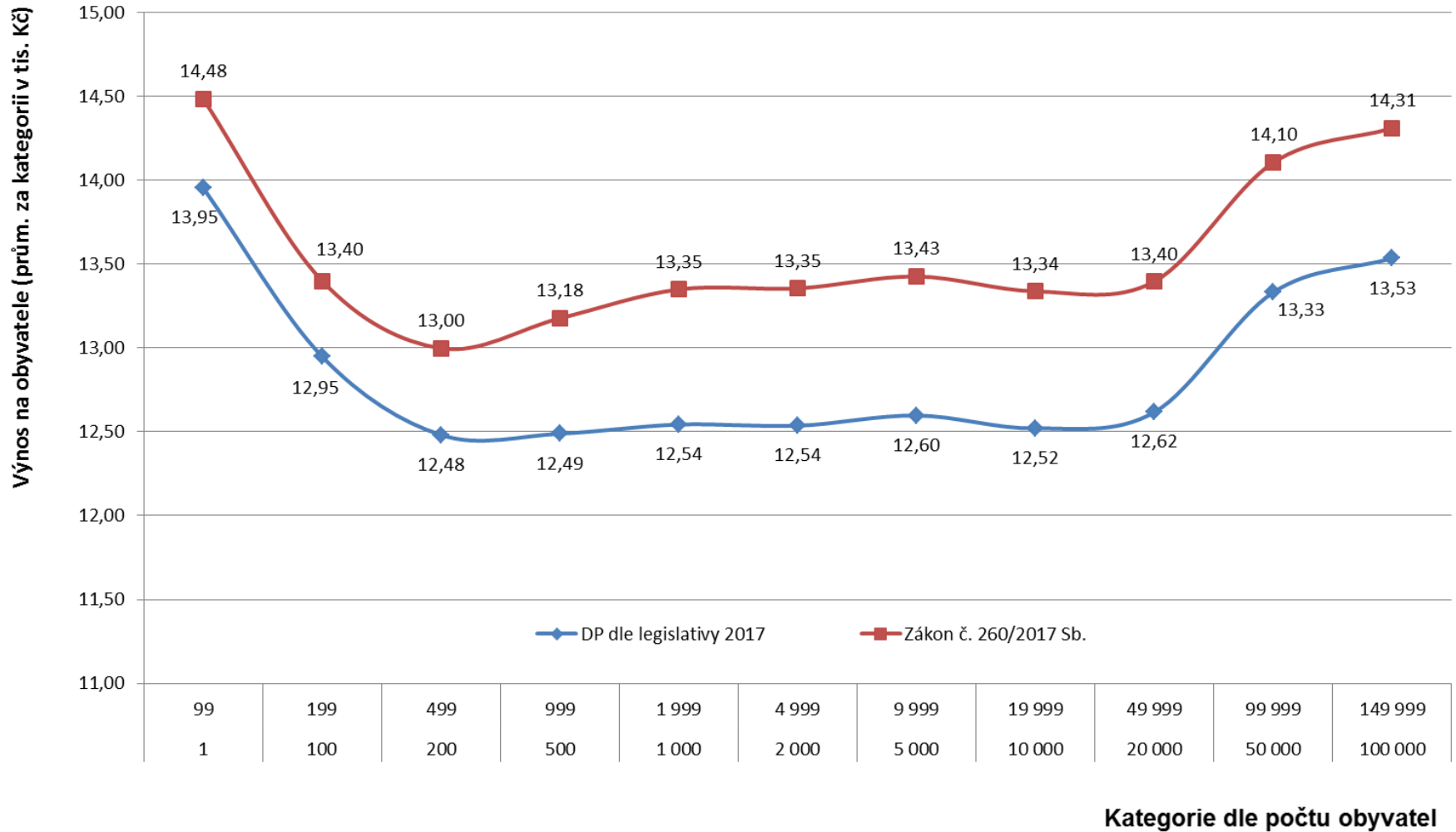
# Finanční efekty z přijaté novely dle velikostních kategorií

mil. Kč (výnos na obyv. v tis. Kč)

Počet obyvatel		Obyvatel	Obcí	Dle legislativy r. 2017			Novela od 2018			Rozdíl		
OD	DO			DP	Průměrný výnos na		DP	Průměrný výnos na		DP	Průměrný výnos na	
					Obyv.	obec		Obyv.	obec		Obyv.	obec
1	99	31 140	437	434,5	14,0	1,0	451,0	14,48	1,0	16,5	0,53	0,0
100	199	148 088	999	1 917,5	12,9	1,9	1 984,3	13,40	2,0	66,7	0,45	0,1
200	499	653 472	2 000	8 156,1	12,5	4,1	8 493,4	13,00	4,2	337,3	0,52	0,2
500	999	971 322	1 374	12 130,7	12,5	8,8	12 798,5	13,18	9,3	667,8	0,69	0,5
1 000	1 999	1 043 547	748	13 089,5	12,5	17,5	13 929,8	13,35	18,6	840,3	0,81	1,1
2 000	4 999	1 270 684	422	15 929,4	12,5	37,7	16 969,5	13,35	40,2	1 040,1	0,82	2,5
5 000	9 999	984 263	144	12 398,9	12,6	86,1	13 214,7	13,43	91,8	815,8	0,83	5,7
10 000	19 999	958 400	68	11 999,5	12,5	176,5	12 782,4	13,34	188,0	782,9	0,82	11,5
20 000	49 999	1 320 686	44	16 663,5	12,6	378,7	17 691,8	13,40	402,1	1 028,3	0,78	23,4
50 000	99 999	872 324	12	11 629,4	13,3	969,1	12 304,0	14,10	1 025,3	674,6	0,77	56,2
100 000	149 999	204 231	2	2 764,1	13,5	1 382,0	2 922,3	14,31	1 461,2	158,3	0,78	79,1
150 000	a více	2 120 663	4	71 197,0	33,6	17 799,3	73 758,4	34,78	18 439,6	2 561,4	1,21	640,3
<b>CELKEM ČR</b>		<b>10 578 820</b>	<b>6 254</b>	<b>178 310,0</b>			<b>187 300,0</b>			<b>8 990,0</b>		



# Graf dopadů novely zákona o RUD (dle velikostních kategorií)





# Změny v daňových předpisech s dopady do samospráv

## Harmonogram zavedení evidence tržeb

- 1. fáze: od 1. prosince 2016 ubytovací a stravovací služby
- 2. fáze: od 1. března 2017 maloobchod a velkoobchod
- 3. fáze: **od 1. března 2018** ostatní činnosti vyjma těch ve 4. fázi
- 4. fáze: **od 1. června 2018** vybraná řemesla a výrobní činnosti

## Komplexní úprava trhu hazardních her od 1. ledna 2017

- vývoj technologií, významný černý a šedý trh, nevyhovující liberální právní úprava
- zákon o hazardních hrách (186/2016 Sb.); zákon o dani z hazardních her (187/2016 Sb.); změnový zákon (č. 188/2016 Sb.)
- **RUD**: převzat předchozí systém u jiných než technických her, tj. poměr 70:30 ve prospěch státního rozpočtu

Změna nastala u *technických her*, tj. **nově poměr 65:35 ve prospěch rozpočtu obcí** (oproti dřívějšímu 63:37)



# Změny v daňových předpisech s dopady do samospráv

## Daňové odpisy svěřeného majetku PO ÚSC (vč. DSO)

- účinné od zdaňovacího období 2017
- disproporce mezi PO státu a PO ÚSC
- administrativní zátěž obcí v souvislosti s odpisy
- PO neměly možnost uplatnit výdaj vynaložený na dosažení příjmů (tj. daňové odpisy svěřeného majetku)

## Ostatní

- zvýšení **maximální sazby poplatku za povolení k vjezdu s motorovým vozidlem do vybraných míst a částí měst z 20 Kč na 200 Kč** za každý započatý den
- osvobození dividend vyplácených obcím a DSO
  - s účinností od zdaňovacího období započatého **po 1. 7. 2017**
  - definice mateřské společnosti byla rozšířena na obce a DSO, což jim umožňuje **osvobodit od daně z příjmů dividendové příjmy**, které dostávají **od společností, ve kterých vlastní minimálně 12 měsíců alespoň 10 % majetkový podíl**



# Děkuji za pozornost

