



Financování a hospodaření obcí, krajů, zadluženost, inkaso sdílených daní, rozpočet a legislativní změny r. 2017

-

Dny malých obcí

*Ministerstvo financí
březen 2017*



Obsah prezentace

**Hospodaření obcí a krajů v roce
2016 a 2017**



**Zadluženost a rozpočtová
odpovědnost**



**Státní rozpočet 2017
(dotace a daňová predikce)**



Legislativní změny r. 2017





Ministerstvo financí
České republiky

Hospodaření obcí a krajů v roce 2016 a 2017

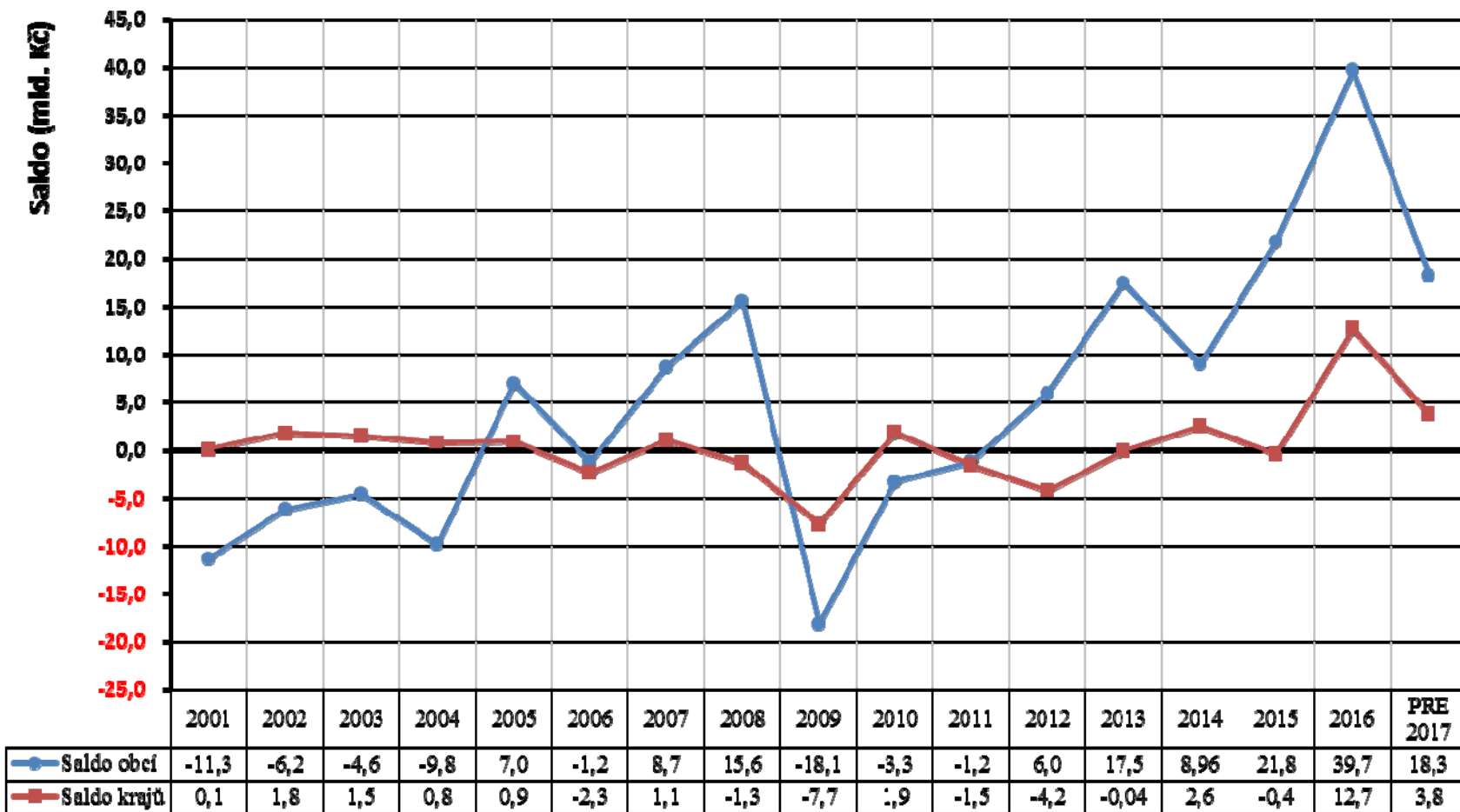
(vývoj daňových příjmů a jejich plnění)





Hospodaření obcí a krajů

Vývoj salda hospodaření obcí a krajů v letech 2001 až 2017 (v mld. Kč)



Roky

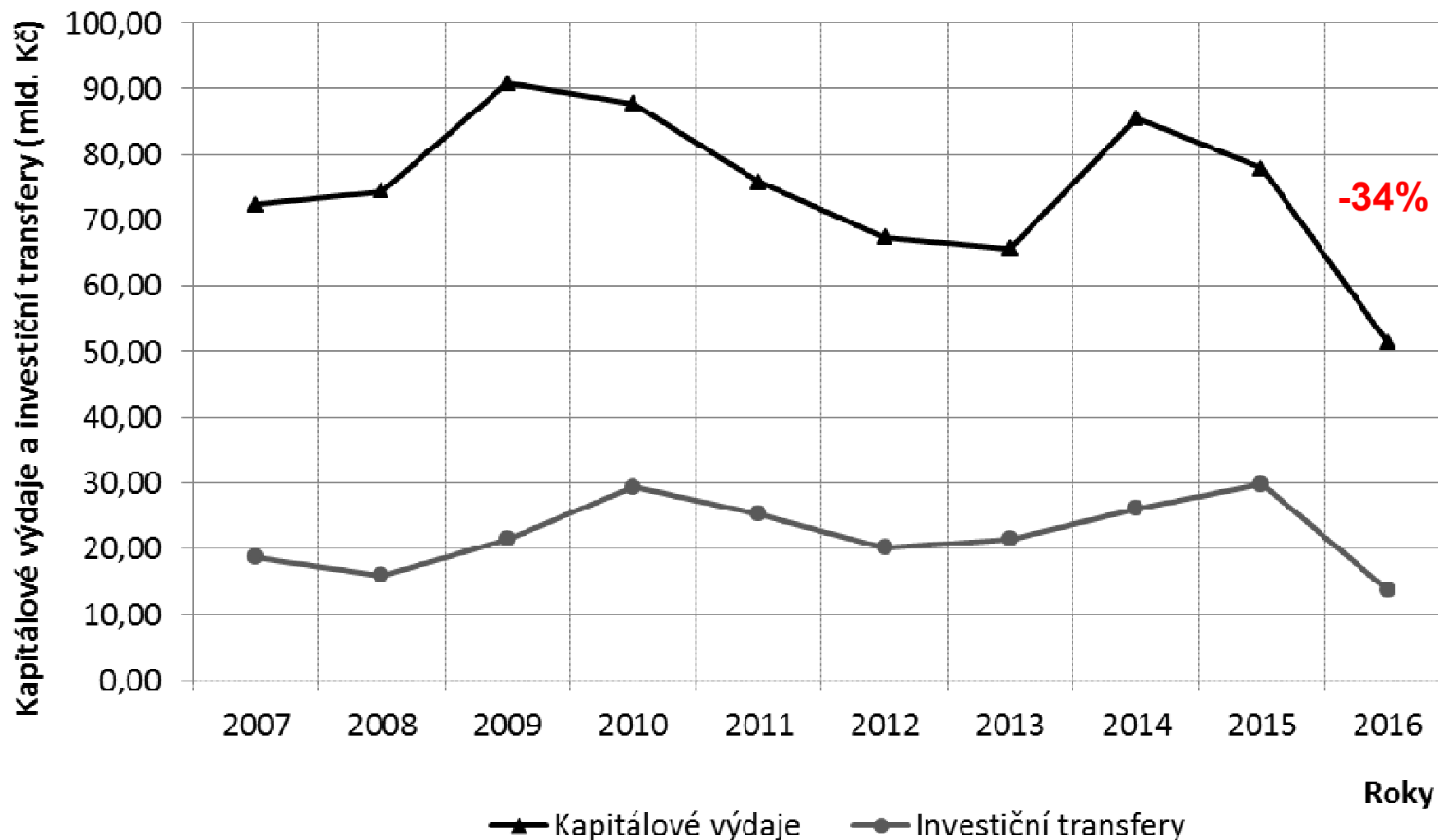


Příjmy a výdaje obcí a krajů v roce 2015-2017

v mld. Kč	2015		2016		PRE 2017		Index 16/15		Index 17/16	
	Obce	Kraje	Obce	Kraje	Obce	Kraje	Obce	Kraje	Obce	Kraje
Daňové příjmy	175,4	50,9	190,8	58,7	198,1	62,2	108,8%	115,3%	103,8%	106,0%
Nedaňové příjmy	30,6	5	30,3	4,2	30,7	5,2	99,0%	84,0%	101,3%	123,8%
Kapitálové příjmy	5,3	0,3	7,8	0,6	6,4	0,4	147,2%	200,0%	82,1%	66,6%
Přijaté transfery	68,1	104,6	50,1	104,7	42,9	103,7	73,6%	100,1%	85,7%	99,0%
Příjmy celkem	279,4	160,8	279,0	168,3	278,1	171,5	99,9%	104,7%	99,7%	101,9%
Běžné výdaje	179,7	133,9	187,8	141,1	196,9	148,8	104,5%	105,4%	104,8%	105,4%
Kapitálové výdaje	77,9	27,3	51,4	14,5	62,9	18,9	66,0%	53,0%	122,3%	130,5%
Výdaje celkem	257,6	161,2	239,3	155,6	259,8	167,7	92,9%	96,5%	108,6%	107,8%
Saldo	+ 21,8	-0,4	+ 39,7	12,7	+ 18,3	3,8	182,1%			



Kapitálové výdaje a investiční transfery u obcí





Vlivy na vývoj daňového inkasa v roce 2016

DPH

- výraznější pokles vyplacených nadměrných odpočtů – důsledek zavedení kontrolního hlášení a rozšiřování mechanismu přenesení daňové povinnosti (cílí na neoprávněné nároky a nadměrné odpočty DPH)
- meziročně vyšší růst spotřeby domácností a vlády

DPFO

- navýšení mezd zaměstnanců v podnikatelské sféře
- navyšováním platů ve veřejné správě
- snižování míry nezaměstnanosti
- navýšení podílu RUD obcí a krajů od 1. 1. 2016

DPPO

- pozitivní vývoj ekonomiky
 - efektivnější výběr daně (kontrolní akce Finanční správy)
-



Daňové příjmy obcí: 12/2015 vs. 12/2016 (skutečnost)

Ukazatel	Období		Meziroční srovnání	
	12/2015	12/2016	tis. Kč	%
Daňové příjmy	175 393 674	190 750 552	15 356 879	108,76%
z toho:				
Daně z příjmů fyzických osob	38 924 081	44 780 453	5 856 372	115,05%
z toho:				
<i>ze závislé činnosti a funkčních požitků</i>	32 050 790	37 179 317	5 128 527	116,00%
<i>z přiznání</i>	3 155 179	3 788 381	633 202	120,07%
<i>z kapitálových výnosů</i>	3 717 318	3 812 494	95 176	102,56%
Daně z příjmů právnických osob	41 200 035	45 762 184	4 562 149	111,07%
z toho:				
<i>daň z příjmů právnických osob</i>	34 796 809	39 600 563	4 803 754	113,81%
<i>daň z příjmů právnických osob za obce</i>	6 402 784	6 161 620	-241 164	96,23%
<i>daň z příjmů právnických osob za kraje</i>				
Daň z přidané hodnoty	68 760 718	72 522 539	3 761 821	105,47%
Daně a poplatky z vybraných činností a služeb	16 174 674	17 098 709	924 035	105,71%
z toho:				
<i>poplatky a odvody v oblasti život. prostředí</i>	2 727 915	2 900 687	172 772	106,33%
<i>místní poplatky z vybraných čin. a služeb</i>	5 128 152	5 175 216	47 064	100,92%
<i>ostatní odvody z vybraných čin. a služeb</i>	5 610 479	6 221 435	610 957	110,89%
<i>správní poplatky</i>	2 708 128	2 801 371	93 243	103,44%
Daň z nemovitých věcí	10 333 821	10 585 655	251 835	102,44%
Ostatní daňové příjmy	247	1 008	761	408,18%
Stav na bankovních účtech	97 365 096	125 177 292	27 812 196	128,56%



Daňové příjmy krajů: 12/2015 vs. 12/2016 (skutečnost)

Ukazatel	Období		Meziroční srovnání	
	12/2015	12/2016	tis. Kč	%
Daňové příjmy	50 906 885	58 747 112	7 840 226	115,40%
z toho:				
Daně z příjmů fyzických osob	12 864 846	14 603 252	1 738 406	113,51%
z toho:				
<i>ze závislé činnosti a funkčních požitků</i>	11 295 272	12 848 347	1 553 074	113,75%
<i>z přiznání</i>	207 974	365 959	157 985	175,96%
<i>z kapitálových výnosů</i>	1 361 600	1 388 946	27 347	102,01%
Daně z příjmů právnických osob	12 968 110	14 624 462	1 656 352	112,77%
z toho:				
<i>daň z příjmů právnických osob</i>	12 620 996	14 362 269	1 741 273	113,80%
<i>daň z příjmů právnických osob za obce</i>				
<i>daň z příjmů právnických osob za kraje</i>	347 114	262 193	-84 922	75,53%
Daň z přidané hodnoty	25 051 153	29 491 114	4 439 961	117,72%
Daně a poplatky z vybraných činností a služeb	22 776	28 284	5 508	124,18%
z toho:				
<i>poplatky a odvody v oblasti život. prostředí</i>	0	0	0	
<i>místní poplatky z vybraných čin. a služeb</i>	0	0	0	
<i>ostatní odvody z vybraných čin. a služeb</i>	425	362	-63	85,07%
<i>správní poplatky</i>	22 351	27 922	5 572	124,93%
Daň z nemovitých věcí				
Ostatní daňové příjmy	0	0	0	
Stav na bankovních účtech	16 497 949	23 849 342	7 351 392	144,56%



Vývoj celostátního inkasa DPH, DPFO, DPPO

DPH, DPFO, DPPO						Únor 2017
mld. Kč	2013	2014	2015	2016	2017	Graf
1. Q	141,16	154,51	144,03	155,18		
2. Q	275,79	296,23	293,64	321,94		
3. Q	418,17	444,18	457,42	500,30		
4. Q	570,82	602,08	633,70	686,83		
Únor	83,72	94,02	79,94	82,53	92,17	

Meziroční rozdíl:

9,6 mld. Kč

Meziroční index:

111,7%



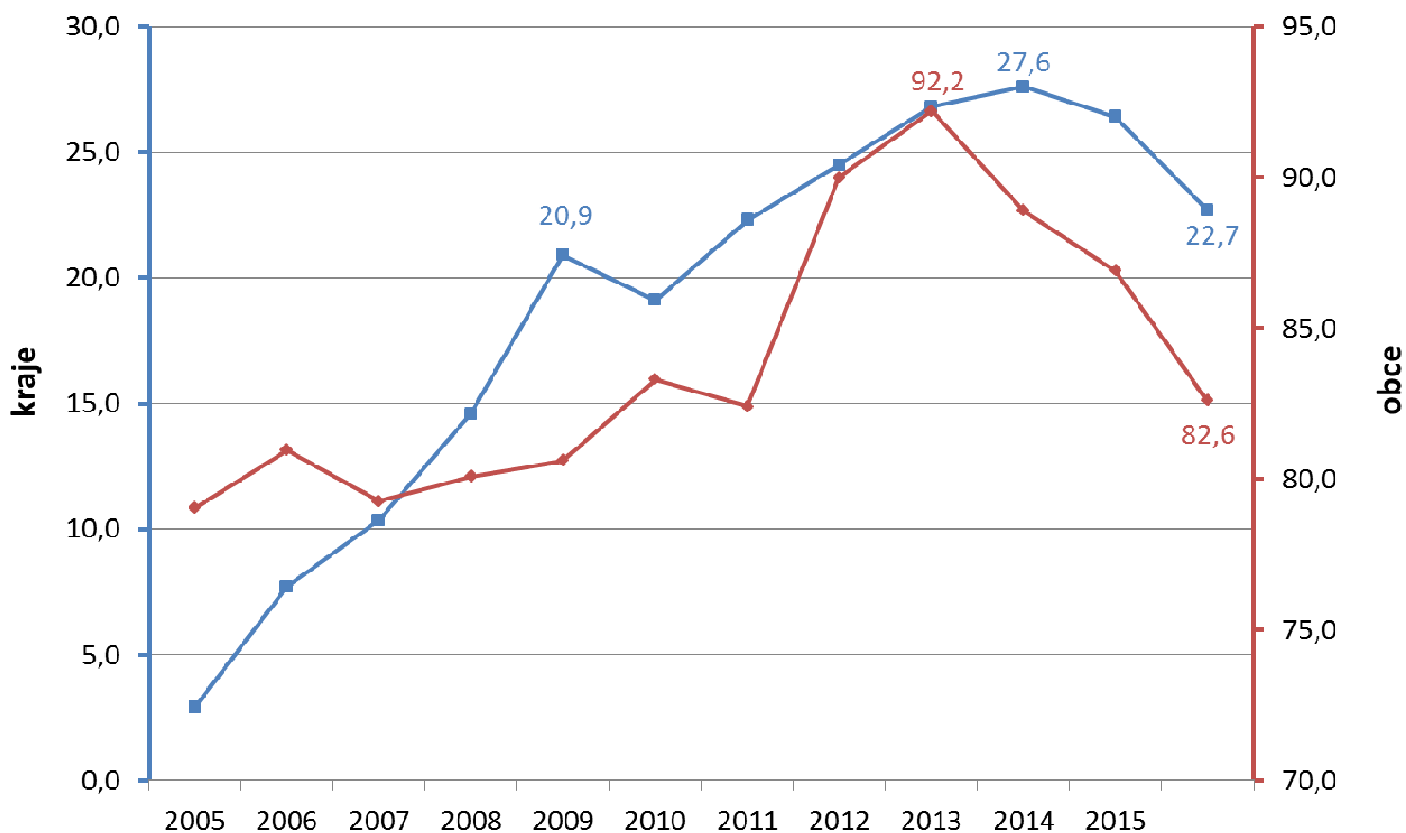
Ministerstvo financí
České republiky

Zadluženost a rozp. odpovědnost





Zadluženost obcí a krajů v letech 2005-2016



<i>v mld. Kč</i>	2015	OS 2016	index
kraje	26,4	22,7	86,0%
obce	86,9	82,6	95,1%



Zadluženost obcí a krajů v letech 2005-2016

v mld. Kč

	2006	2007	2008	2009	2010	2011	2012	2013	2014	2015	OS2016
Kraje	7,7	10,4	14,6	20,9	19,1	22,3	24,5	26,8	27,6	26,4	22,7
<i>Index</i>	<i>265,5%</i>	<i>134,5%</i>	<i>140,8%</i>	<i>143,2%</i>	<i>91,4%</i>	<i>116,8%</i>	<i>109,9%</i>	<i>109,4%</i>	<i>103,0%</i>	<i>95,7%</i>	<i>86,0%</i>
Obce	81,0	79,3	80,1	80,6	83,3	82,4	90,0	92,2	88,9	86,9	82,6
<i>Index</i>	<i>102,4%</i>	<i>97,9%</i>	<i>101,0%</i>	<i>100,7%</i>	<i>103,3%</i>	<i>98,9%</i>	<i>109,2%</i>	<i>102,4%</i>	<i>96,4%</i>	<i>97,8%</i>	<i>95,1%</i>
DSO	2,2	2,5	2,5	2,6	2,7	2,5	2,6	2,6	2,6	2,9	2,4
<i>Index</i>	<i>137,5%</i>	<i>113,6%</i>	<i>100,0%</i>	<i>104,0%</i>	<i>103,8%</i>	<i>92,6%</i>	<i>104,0%</i>	<i>100,0%</i>	<i>100,0%</i>	<i>111,5%</i>	<i>82,8%</i>
CELKEM	90,9	92,2	97,2	104,1	105,1	107,2	117,1	121,6	119,1	116,3	107,8
<i>Index</i>	<i>108,9%</i>	<i>101,4%</i>	<i>107,1%</i>	<i>101,0%</i>	<i>101,0%</i>	<i>102,0%</i>	<i>103,8%</i>	<i>103,8%</i>	<i>97,9%</i>	<i>97,6%</i>	<i>92,7%</i>

Rok 2015:

- obce bez Prahy, Brna, Ostravy a Plzně: 43,1 mld. Kč
- Praha, Brno, Ostrava a Plzeň se na zadluženosti podílejí z 50,4 % (43,8 mld. Kč)
- Praha se na zadluženosti podílí z 37,5 % (32,6 mld. Kč)
- Zadluženost regionálních rad je nulová.



Právní úprava pravidel rozpočtové odpovědnosti

- zákon č. **23/2017** Sb., o pravidlech rozpočtové odpovědnosti
- zákon č. **24/2017** Sb., kterým se mění některé zákony v souvislosti s přijetím právní úpravy rozpočtové odpovědnosti, mj.:
 - **část XII:** změna zákona č. **243/2000** Sb., o rozpočtovém určení daní (RUD)
 - **část XIV:** změna zákona č. **250/2000** Sb., o rozpočtových pravidlech územních rozpočtů
- zákon č. **25/2017** Sb., o sběru vybraných údajů pro účely monitorování a řízení veřejných financí



Zákony byly uveřejněny ve Sbírce zákonů dne 6. února 2017.

Účinnost zákonů je od **21. února 2017** (tj. 15. dnem po vyhlášení), s následujícími výjimkami:

- od 1.1.2018: novela zákona o RUD (**§§ 6a – 6d**)
- od 1.1.2018: **§ 17 odst. 3** zákona o pravidlech rozpočtové odpovědnosti (pozastavování části daňových příjmů)

Aplikace zákona č. 25/2017 Sb. (sběr dat)

- od 1. ledna 2018
- doprovodná vyhláška bude mít účinnost od 1. ledna 2018
- první povinnost předat roční údaje podle § 5 a § 6 bude do **25.2.2019** za rok 2018



Zákon o pravidlech rozpočtové odpovědnosti (23/2017 Sb.)

- zákon se týká celého sektoru veřejných institucí
 - vymezení sektoru veřejných institucí
 - dluhová brzda
 - výdajové pravidlo pro stát
 - číselné fiskální pravidlo pro obce a kraje
 - povinnost veřejných institucí sestavovat rozpočet a střednědobý výhled rozpočtu,
 - pravidla zveřejňování rozpočtových dokumentů
 - zřízení národní rozpočtové rady

Účinnost: 21.2.2017;
Ale 1.1.2018 fisk. pravidlo pro ÚSC

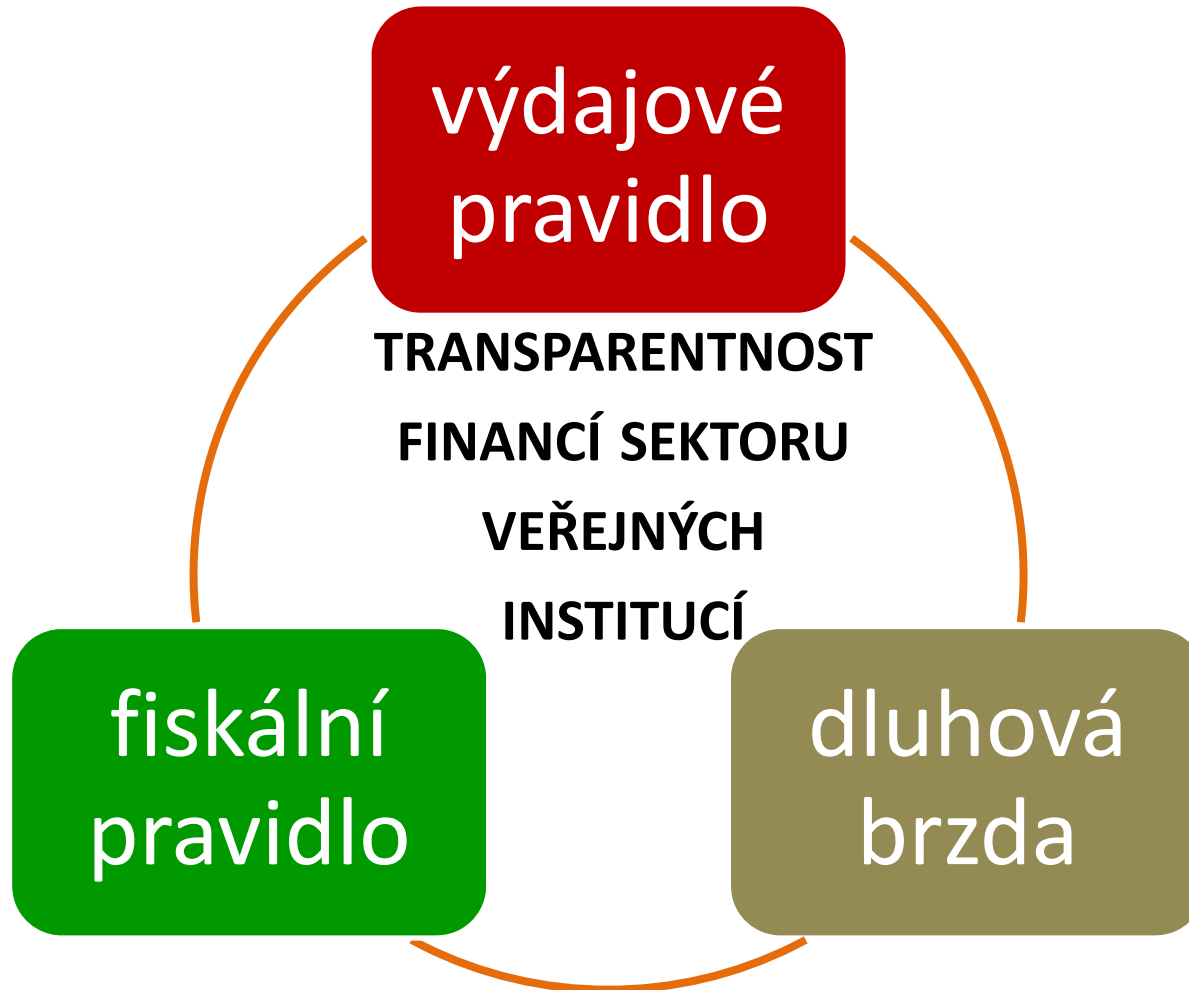


Zákon o rozpočtových pravidlech územních rozpočtů (24/2017 Sb.)

- zákon se týká ÚSC, DSO, regionálních rad a příspěvkových organizací
- „rozpočtový výhled“ → „střednědobý výhled rozpočtu“
- rozšíření povinnosti zveřejňování
- **pravidlo pro sestavování rozpočtu** v případě spuštění dluhové brzdy (§ 4 odst. 6 ve spojení s § 14 zák. o prav. rozp. odp.)
- určení **stropu pro výdaje stanovené v pravidlech rozpočtového provizoria** při spuštění dluhové brzdy (§ 13 odst. 4)
- nové skutkové podstaty **správních deliktů** v návaznosti na rozšíření povinnosti zveřejňování (§ 22a)
- povinnost **příspěvkové organizace** sestavovat rozpočet (plán výnosů a nákladů) a střednědobý výhled rozpočtu
- **povinnost zřizovatele schválit rozpočet a střednědobý výhled rozpočtu** jím zřízené **příspěvkové organizace** (§ 28 odst. 1 až 3)



Čtyři pilíře pravidel rozpočtové odpovědnosti





Výdajové pravidlo (§ 10)

- **celkové výdaje sektoru** nepřekročí součet:
prognózovaných konsolidovaných **příjmů** sektoru
–
vliv hospodářského **cyklu** na příjmy
–
jednorázová či jiná přechodná **opatření**
(mají pouze dočasný dopad na rozpočty)
+
1 % prognózovaného nominálního HDP
+
1/3 nápravné složky, která v daném roce překračuje 2 %
nominálního HDP
+
případně únikové klausule
(válečný stav, přírodní katastrofy, ...)



Dluhová brzda

- aktivuje se pokud dluh sektoru veřejných institucí překročí **55 % HDP**
- stanoví požadavky pro **všechny** veřejné instituce

dluh 2016:
37,4 %

Povinnosti obcí a krajů

Schválit rozpočet na následující rok jako **vyrovnaný** nebo **přebytkový**; rozpočet může být schválen jako **schodkový** pokud je možné schodek uhradit:

- finančními prostředky z minulých let nebo návratnou finanční výpomocí,
- smluvně zabezpečenou **půjčkou**, **úvěrem** nebo příjmem z prodeje komunálních dluhopisů pokud schodek vznikl z důvodu **předfinancování projektů** spolufinancovaných z rozpočtu **Evropské unie**.



1. ÚSC hospodaří tak, aby výše jeho dluhu nepřekročila 60 % průměru jeho příjmů za poslední 4 roky,
pokud je dluh vyšší než ad 1:
2. ÚSC je povinen dluh snížit alespoň o 5 % z rozdílu mezi aktuální výší dluhu a 60 %

Nesníží-li ÚSC dluh o povinné minimum:

Stát **dočasně pozastaví** převod výnosu daní ve výši 5 % z rozdílu mezi výší dluhu ÚSC a 60 % průměru jeho příjmů za poslední 4 roky

Zrušení pozastavení:

Na žádost ÚSC – použití k uhrazení dluhu (vzniklého před překročením)

Z moci úřední – při poklesu dluhu pod 60 % průměru jeho příjmů za poslední 4 roky



Příjmy: souhrn všech peněžitých plnění přijatých do rozpočtu v průběhu kalendářního roku konsolidovaných podle vyhl. č. 449/2009 Sb.

Dluh ÚSC:

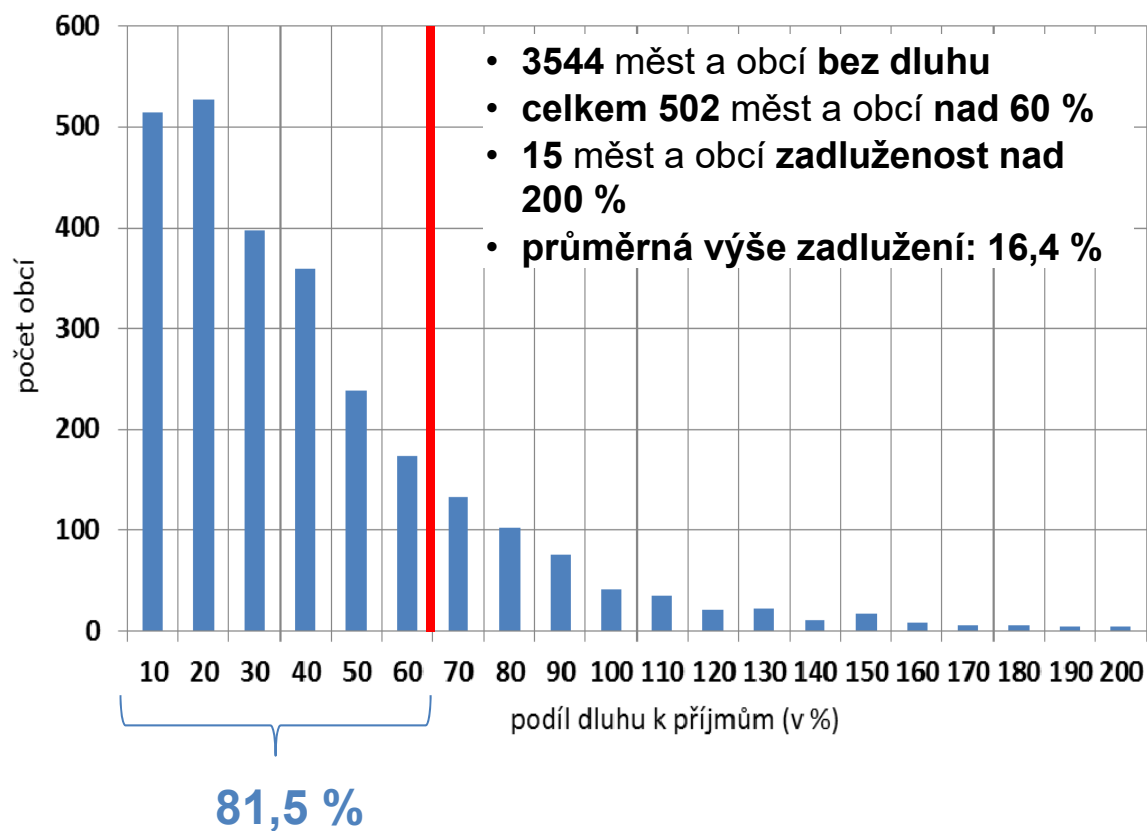
- nesplacené závazky z vydaných **dluhopisů**, přijatých **úvěrů**, **zápůjček** a **návratných finančních výpomocí**
- realizace plnění ze **záruk**, vystavených **směnek**

Chybné interpretace

- zadržaná část RUD se obci nikdy nevrátí
- obec si nesmí vzít další úvěr (zvýšit dluh), pokud překračuje hranici 60 %



Fiskální pravidlo – ÚSC (2015)



Olomoucký kraj	38,51%
Zlínský kraj	25,23%
Moravskoslezský kraj	22,32%
Pardubický kraj	20,69%
Karlovarský kraj	17,10%
Jihomoravský kraj	15,98%
Středočeský kraj	14,84%
Kraj Vysočina	14,25%
Ústecký kraj	13,18%
Liberecký kraj	12,48%
Královéhradecký kraj	6,75%
Jihočeský kraj	4,83%
Plzeňský kraj	0,00%
PRŮMĚR	15,86%

Hlavní město Praha: 47,65%



Další požadavky – zveřejňování

	návrh rozp. výhledu	rozp. výhled	návrh rozpočtu	rozpočet	pravidla rozp. provizoria	rozpočtové opatření	návrh závěr. úctu	závěrečný účet
ÚSC	✓	✓	✓	✓	✓	✓	✓	✓
reg. rada	✓	✓	✓	✓	✓	✓	✓	✓
DSO	✓	✓	✓	✓	✓	✓	✓	✓
přísp. org.	✓	✓	✓	✓				

✓ požadavky platné již v minulosti

Lhůta pro zveřejnění: 15 dnů před projednáváním a **30 dnů po** schválení

Pokud již má veřejná instituce schválený:

- rozpočtový výhled na rok 2018 a násl., nebo
- rozpočet (resp. plán výnosů a nákladů) na rok 2017,

musí tyto dokumenty **zveřejnit do 23. března 2017.**



Stacionární úřední deska: užší rozsah údajů

- **výhled:** celkové příjmy a výdaje, dlouhodobé pohledávky a závazky
- **rozpočet:** třídy druhového třídění
- **závěr. účet:** plnění příjmů a výdajů podle tříd druhového třídění + závěr zprávy o přezkoumání hospodaření
- odkaz na internet a možnost nahlédnutí do listinné formy

Internet: plné znění dokumentů



Státní rozpočet 2017

zákon č. 457/2016 Sb.

(daňová predikce a finanční vztahy)



Základní ukazatele státního rozpočtu v letech 2013 - 2017

v mld. Kč

ukazatel	skutečnost 2013	skutečnost 2014	skutečnost 2015	schválený rozpočet 2016	návrh 2017	index 2017/2016	rozdíl 2017- 2016
	1	2	3	4	5	6=5/4	7=5-4
příjmy státního rozpočtu	1 091,9	1 133,8	1 234,5	1 180,9	1 244,7	105,4	63,8
výdaje státního rozpočtu	1 173,2	1 211,6	1 297,3	1 250,9	1 304,7	104,3	53,8
saldo státního rozpočtu	-81,3	-77,8	-62,8	-70,0	-60,0	85,7	10,0



Predikce základních makroekonomických indikátorů

Leden 2017

		2012	2013	2014	2015	2016	2017	2018	2016	2017
		Aktuální predikce							Minulá predikce	
Hrubý domácí produkt	<i>mlrd. Kč</i>	4 060	4 098	4 314	4 555	4 719	4 885	5 082	4 703	4 864
Hrubý domácí produkt	<i>růst v %, s.c.</i>	-0,8	-0,5	2,7	4,5	2,5	2,6	2,4	2,4	2,5
Spotřeba domácností	<i>růst v %, s.c.</i>	-1,2	0,5	1,8	3,0	2,7	2,4	2,4	2,5	2,8
Spotřeba vlády	<i>růst v %, s.c.</i>	-2,0	2,5	1,1	2,0	2,0	1,6	1,4	2,3	1,6
Tvorba hrubého fixního kapitálu	<i>růst v %, s.c.</i>	-3,1	-2,5	3,9	9,0	-2,4	3,8	3,0	-3,6	2,8
Příspěvek ZO k růstu HDP	<i>p.b., s.c.</i>	1,3	0,1	-0,5	0,1	1,1	0,2	0,3	1,3	0,2
Příspěvek změny zásob k růstu HDP	<i>p.b., s.c.</i>	-0,2	-0,7	1,1	0,3	0,4	0,0	0,0	0,4	0,0
Deflátor HDP	<i>růst v %</i>	1,5	1,4	2,5	1,0	1,1	0,9	1,6	0,8	0,9
Průměrná míra inflace	<i>%</i>	3,3	1,4	0,4	0,3	0,7	2,0	1,6	0,5	1,2
Zaměstnanost (VŠPS)	<i>růst v %</i>	0,4	1,0	0,8	1,4	1,8	0,3	0,3	1,6	0,3
Míra nezaměstnanosti (VŠPS)	<i>průměr v %</i>	7,0	7,0	6,1	5,1	4,0	3,9	3,9	4,0	3,9
Objem mezd a platů (dom. koncept)	<i>růst v %, b.c.</i>	2,6	0,5	3,6	4,4	5,6	5,0	4,5	5,4	5,0
Saldo běžného účtu	<i>% HDP</i>	-1,6	-0,5	0,2	0,9	2,1	1,2	1,3	2,3	1,8
Saldo vládního sektoru	<i>% HDP</i>	-3,9	-1,2	-1,9	-0,6	0,5	.	.	-0,2	-0,2
Předpoklady:										
Měnový kurz CZK/EUR		25,1	26,0	27,5	27,3	27,0	26,9	26,3	27,0	26,9
Dlouhodobé úrokové sazby	<i>% p.a.</i>	2,8	2,1	1,6	0,6	0,4	0,6	1,1	0,4	0,6
Ropa Brent	<i>USD/barel</i>	112	109	99	52	44	57	57	44	51
HDP eurozóny	<i>růst v %, s.c.</i>	-0,9	-0,3	1,2	2,0	1,6	1,4	1,6	1,4	1,1

Zdroj: ČNB, ČSÚ, Eurostat, U. S. Energy Information Administration. Výpočty MF ČR.



Východiska daňové predikce na rok 2017

- aktuální makroekonomická predikce Ministerstva financí a současná ekonomická situace v České republice
- vliv legislativních změn, které mají nabýt účinnosti v roce 2017, např. vliv novely zákona č. 243/2000 Sb., o rozpočtovém určení daní, kdy se navyšuje podíl obcí na DPH na 21,4% a zároveň se ruší 30% podíl obcí na DPFO z přiznání
- zvýšení platů zaměstnanců ve státním sektoru, další daňové zvýhodnění na druhé a další dítě, atd.
- další vliv opatření, která byla zavedena již v roce 2016 (kontrolní hlášení, zavedení evidence tržeb)



Vybrané daňové příjmy obcí a krajů 2016 a 2017

(stav dle daňové predikce – zákon o SR 2017)

mld. Kč	Skutečnost 2016		Predikce 2017		Rozdíl 2017/2016	
	kraje	obce ¹⁾	kraje	obce ¹⁾	kraje	obce
Daň z přidané hodnoty	29,5	72,5	32,0	80,3	+ 2,5	+ 7,8
Daň z příjmů právnických osob celkem	14,6	45,8	14,9	46,9	+ 0,3	+ 1,1
<i>Daň z příjmů právnických osob</i>	14,4	39,6	14,6	40,4	+ 0,2	+ 0,8
<i>Daň z příjmů právnických osob placená obcemi nebo kraji</i>	0,2	6,2	0,3	6,5		+ 0,3
Daň z příjmů fyzických osob celkem	14,6	44,8	15,3	44,8	+ 0,7	0,0
<i>Daň z příjmů fyzických osob - zvláštní sazba</i>	1,4	3,8	1,3	3,5	- 0,1	- 0,3
<i>Daň z příznání celkem</i>	0,4	3,8	0,3	0,9	- 0,1	- 2,9
<i>Daň ze závislé činnosti celkem</i>	12,8	37,2	13,7	40,4	+ 0,9	+ 3,2
Daň z nemovitých věcí		10,6		10,4		- 0,2
DAŇOVÉ PŘÍJMY CELKEM ²⁾	58,7	173,7	62,2	182,4	+ 3,5	+ 8,7

1) Ve sloupci jsou zahrnuty i daňové příjmy hlavního města Prahy podle § 3 odst. 2 zákona č. 243/2000 Sb., které hlavní město získává jako kraj.

2) Jedná se o propočty vycházející z predikce celostátního inkasa, vliv zpoždění při převodech daňových příjmů v závěru roku není zohledněn.



Finanční vztahy SR k rozpočtům ÚSC v roce 2017

OBCE	2016 (tis. Kč)	2017 (tis. Kč)	index
Příspěvek na výkon státní správy <i>v tom 29 tis. Kč na 1 opatrovance</i>	7 495 652	8 172 286	109,0 %
Dotace na vybraná zdravotnická zařízení <ul style="list-style-type: none">• dotace na jedno místo je stanovena na 93 068 Kč	21 685	18 241	84,1 %
CELKEM	7 517 337	8 190 527	
HL. MĚSTO PRAHA	833 725	906 193	108,7 %
CELKEM: obce + Praha	8 351 062	9 096 720	108,9 %
KRAJE	1 069 943	1 140 548	106,6 %
CELKEM: ÚSC	9 421 005	10 237 268	108,7 %



Financování veřejného opatrovnictví 2017 (obce)

Kraj	Počet obyvatel	Opatrovanci	Příspěvek na opatrovnictví	počet opatrovanců na 1 000 o
Karlovarský kraj	297 804	454	13 166 000	1,52
Ústecký kraj	822 850	1 168	33 872 000	1,42
Olomoucký kraj	634 720	874	25 346 000	1,38
Zlínský kraj	584 676	734	21 286 000	1,26
Královéhradecký kraj	551 421	679	19 691 000	1,23
Plzeňský kraj	576 635	686	19 894 000	1,19
Moravskoslezský kraj	1 213 311	1 431	41 499 000	1,18
Kraj Vysočina	509 475	600	17 400 000	1,18
Pardubický kraj	516 149	580	16 820 000	1,12
Středočeský kraj	1 326 857	1 195	34 655 000	0,90
Liberecký kraj	439 639	394	11 426 000	0,90
Jihočeský kraj	637 834	501	14 529 000	0,79
Praha	1 267 449	829	24 041 000	0,65
Jihomoravský kraj	1 175 023	744	21 576 000	0,63
Celkem	10 553 843	10 869	315 201 000	1,03



Legislativní změny v roce 2017



Rok 2017

- Navýšení podílu obcí na DPH na 21,4% **cca +2,1 mld. Kč**
- Zrušení 30% podílu obcí na DPFO z podnikání (přiznání) **cca -1,1 mld. Kč**

- Posílení DP příjmů obcí od r. 2017 **cca +1,0 mld. Kč**



Dne 15. 6. 2016 byly ve Sbírce zákonů publikovány nové zákony ohledně regulace hazardních her.:

- zákon č. 186/2016 Sb., **o hazardních hrách**;
- zákon č. 187/2016 Sb., **o dani z hazardních her**;
- souhrnná novela č. 188/2016 Sb., kterou se změny z nových zákonů zavádějí do dvou desítek dalších předpisů.

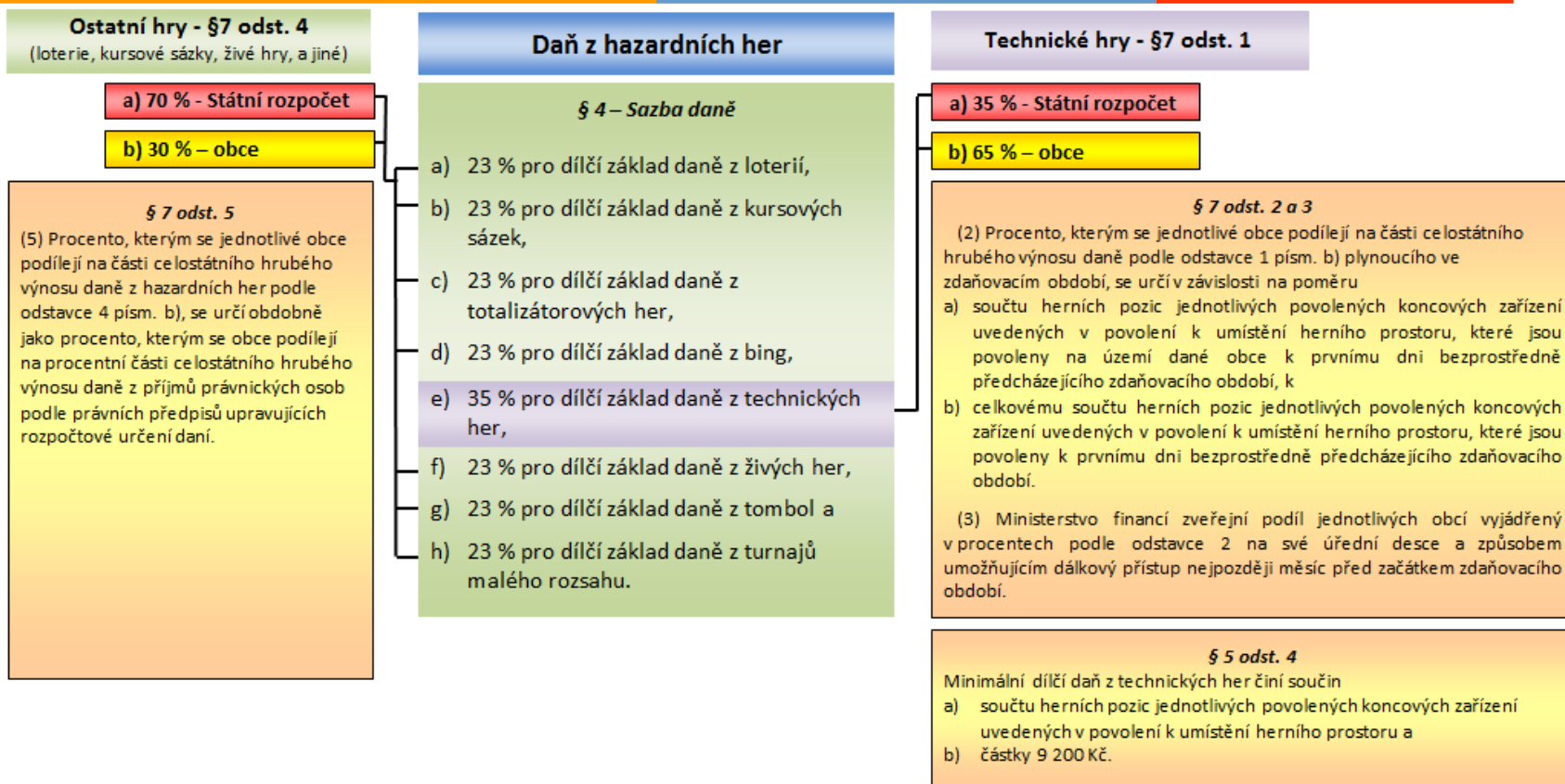
Tyto zákony (s výjimkou několika ustanovení) nabyly účinnosti **1. ledna 2017**.

Zákon č. 202/1990 Sb., o loteriích a jiných podobných hrách, se tímto **ruší**.

Inkaso: cca 5 mld. Kč (z toho 85-90% technické hry – automaty)



Schéma daně z hazardu (stav od 1. ledna 2017)



Pozn.:

- Zdaňovacím obdobím daně z hazardních her je kalendářní čtvrtletí.
- Poplatník je povinen podat datovou zprávou daňové přiznání k dani z hazardních her.
- Pro účely převodu podílu na části celostátního hrubého výnosu daně z hazardních her ve výši dílčí daně z technických her určeného obcím se za rozpočtový rok považuje zdaňovací období.
- Částka 9 200 Kč (§5 odst. 4 písm. b)) za herní pozici/čtvrtletí = cca 100 Kč/herní pozice/den
- Dílčí daň z technických her je aplikována i na provozování hazardních her prostřednictvím internetu. Obci, která bude uplatňovat nulovou toleranci vůči technickým hrám, podíl na části celostátního hrubého výnosu daně z takových her nepoplyne.



Ministerstvo financí
České republiky

Děkuji za pozornost

