



Budoucnost rozpočtového určení daní a vývoj sdílených daní v roce 2014

Dny malých obcí

Ing. Karla Rucká



Obsah prezentace

- I. Aktuální vývoj vybraných daní v roce 2014
- II. Budoucnost rozpočtového určení daní
- III. Návrh SR na rok 2015 a dotace obcím



I.

Aktuální vývoj vybraných daní v roce 2014



Co tvoří daňové příjmy obcí

Daňové příjmy dle zákona o RUD

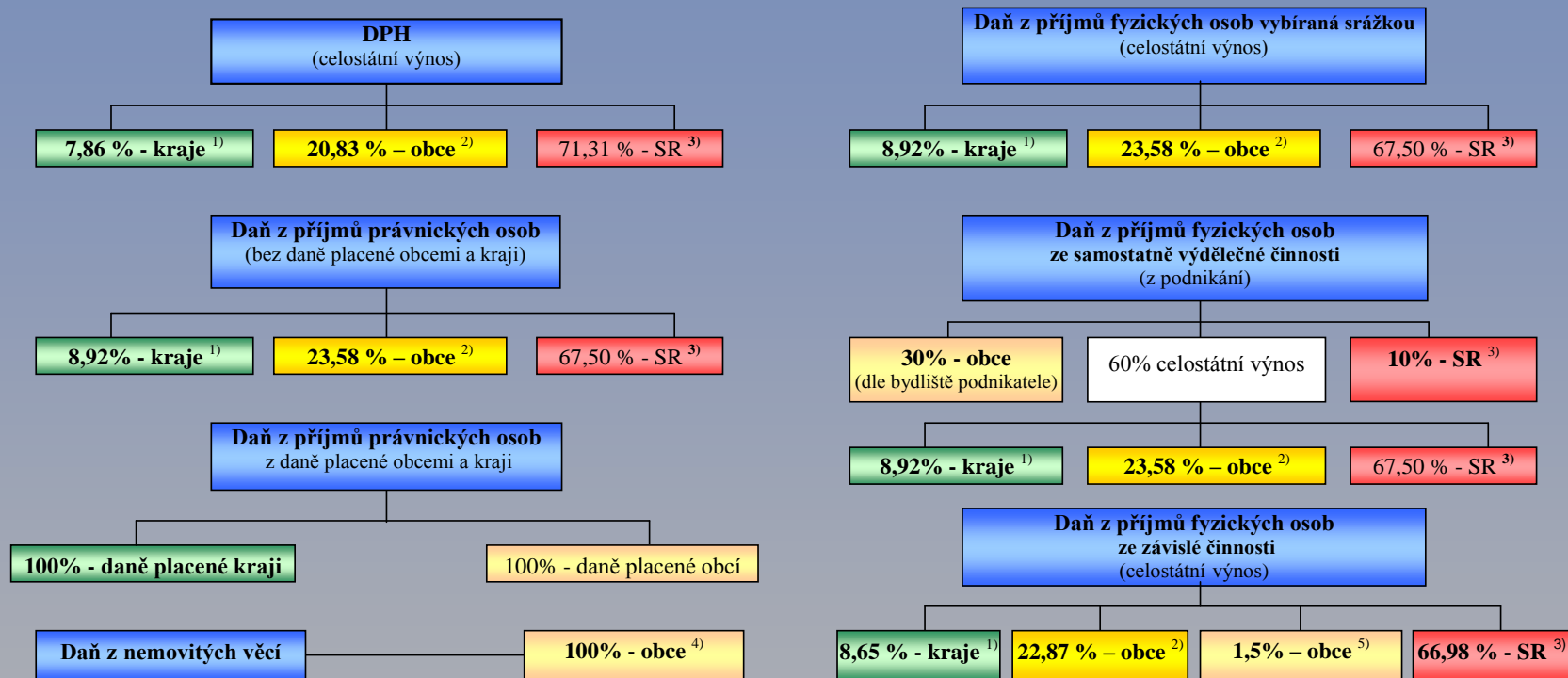
- Sdílené daně
- Výlučné daně
- Další podíly na daních (motivační prvky)

II. Daňové příjmy ostatní

místní poplatky, správní poplatky, popř. další



Schéma rozdělení rozpočtového určení daní v letech 2013 až 2015 (bez SFDI, poplatků a pokut)



Vysvětlivky:

¹⁾ Každý kraj se na procentní části celostátního hrubého výnosu daně podílí procentem stanoveným v příloze č. 1 zákona č. 243/2000 Sb., o RUD, v platném znění

²⁾ Daňové příjmy jsou rozdělovány na základě:

1. kritéria výměry katastrálních území obce (3 %)
2. prostého počtu obyvatel v obci (10 %)
3. násobků postupných přechodů (80 %)
4. počet dětí a žáků navštěvujících školu zřizovanou obcí (7 %)

³⁾ Příjmy
státního
rozpočtu

⁴⁾ Výnos daně z nemovitých věcí; příjemcem je ta obec, na jejímž území se nemovitost nachází.

⁵⁾ Daňové příjmy jsou rozdělovány na základě počtu zaměstnanců s místem výkonu práce v obci.



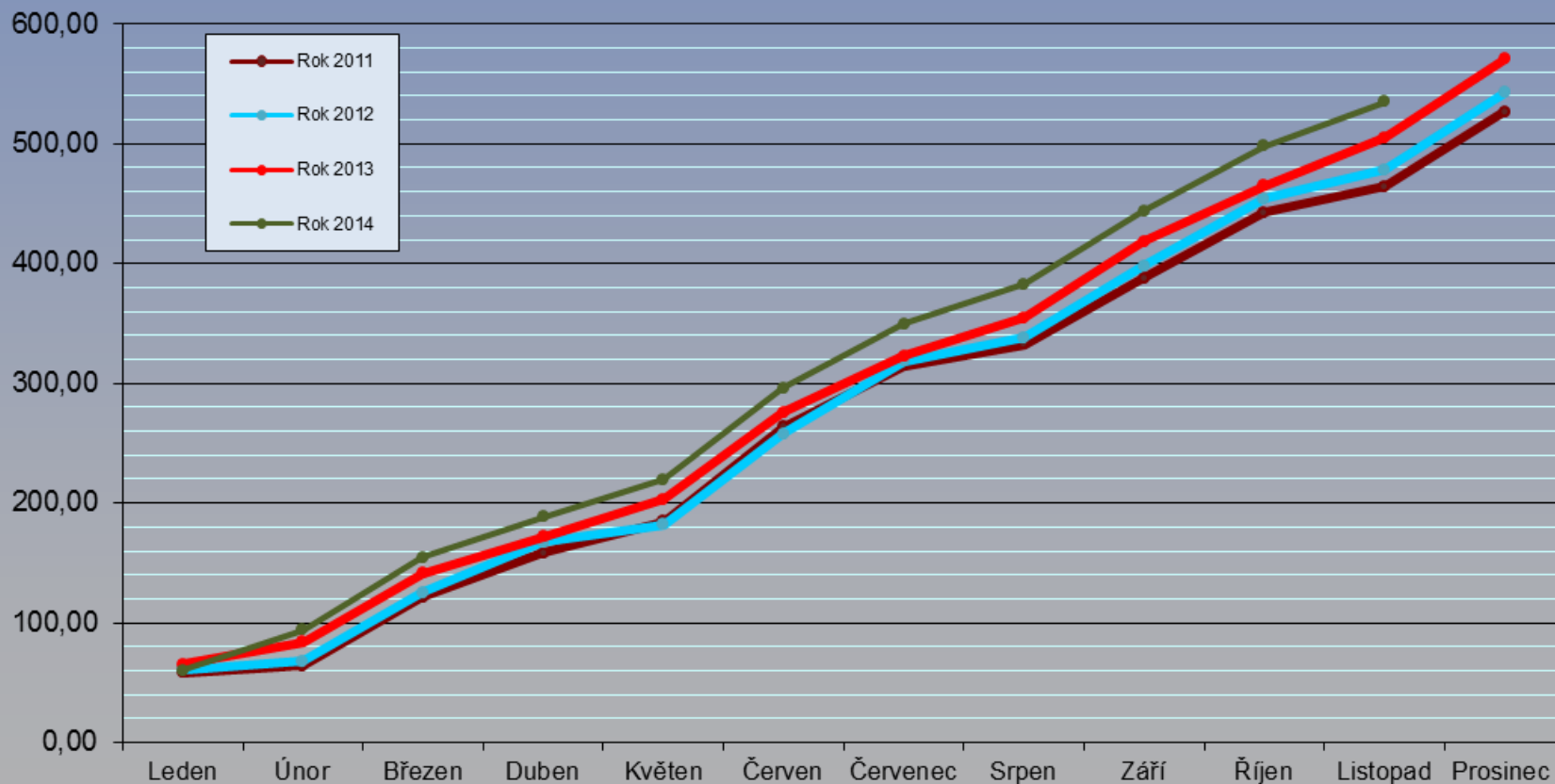
Daňové příjmy obcí: 10/2013 vs. 10/2014 (skutečnost)

Ukazatel (v mil. Kč)	Období		Meziroční srovnání	
	10/2013	10/2014	mil. Kč	%
Daňové příjmy	133 324,41	139 160,25	5 835,85	104,4%
z toho:				
Daně z příjmů fyzických osob	29 127,13	30 897,81	1 770,68	106,1%
z toho:				
<i>ze závislé činnosti a funkčních požitků</i>	24 153,50	25 742,98	1 589,48	106,6%
<i>ze samostatné výdělečné činnosti</i>	2 374,87	2 190,81	-184,06	92,2%
<i>z kapitálových výnosů</i>	2 598,50	2 963,71	365,21	114,1%
Daně z příjmů právnických osob	32 890,41	33 470,42	580,01	101,8%
z toho:				
<i>daň z příjmů právnických osob</i>	27 329,72	27 637,76	308,04	101,1%
<i>daň z příjmů právnických osob za obce</i>	5 560,69	5 832,58	271,89	104,9%
<i>daň z příjmů právnických osob za kraje</i>				
Daň z přidané hodnoty	51 174,72	54 235,98	3 061,27	106,0%
Daně a poplatky z vybraných činností a služeb	13 187,75	13 405,52	217,77	101,7%
z toho:				
<i>poplatky a odvody v oblasti život. prostředí</i>	2 150,80	2 110,00	-40,79	98,1%
<i>místní poplatky z vybraných čin. a služeb</i>	4 746,28	4 697,54	-48,74	99,0%
<i>ostatní odvody z vybraných čin. a služeb</i>	4 272,18	4 449,60	177,42	104,2%
<i>správní poplatky</i>	2 018,50	2 148,37	129,87	106,4%
Daň z nemovitých věcí	6 944,04	7 150,17	206,12	103,0%
Ostatní daňové příjmy	0,35	0,22	-0,13	62,5%
Stav na bankovních účtech	83 700,00	89 161,40	5 461,41	106,5%



Vývoj celostátního inkasa

Celostátní inkaso - DPH, DPPO, DPFO srážková, závislá, z přiznání (mld. Kč)





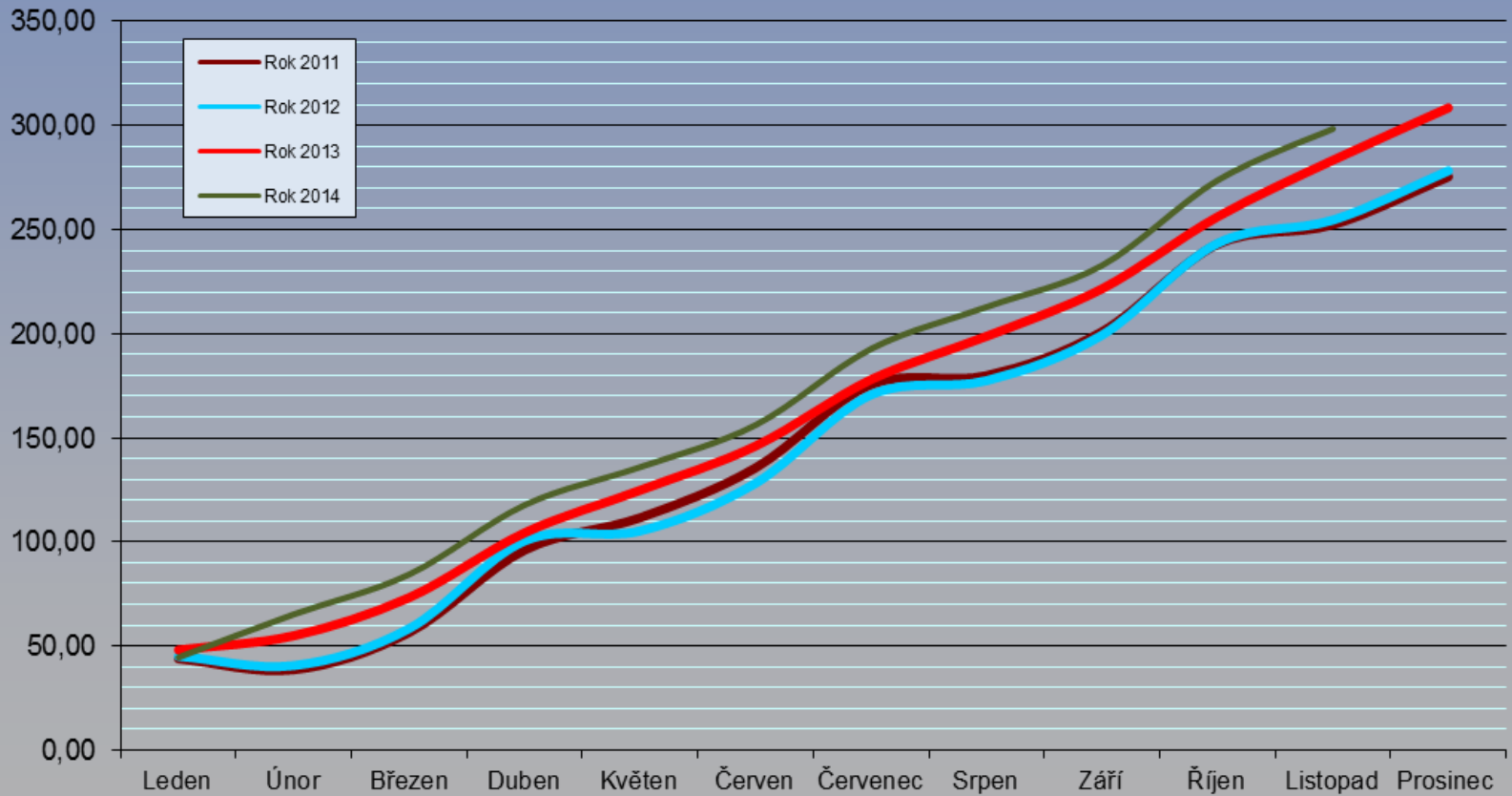
Vývoj celostátního inkasa

Σ vybrané DP*	2007	2008	2009	2010	2011	2012	2013	2014	
Leden	48,80	55,53	54,26	55,40	58,31	61,12	65,10	60,52	93,0%
Únor	64,60	66,37	65,16	67,91	64,18	68,22	83,72	94,02	112,3%
Březen	125,71	135,69	121,83	128,57	121,31	125,25	141,16	154,51	109,5%
Duben	162,41	169,47	154,48	162,70	158,25	167,33	171,67	188,35	109,7%
Květen	182,89	191,94	174,63	181,34	184,84	182,11	203,03	219,38	108,1%
Červen	256,40	280,38	248,25	266,17	263,64	257,77	275,79	296,23	107,4%
Červenec	325,28	345,04	296,06	312,31	314,79	318,09	322,99	349,74	108,3%
Srpen	343,12	364,06	312,97	332,89	332,11	338,25	354,92	382,72	107,8%
Září	403,57	433,57	366,86	389,42	388,11	397,81	418,17	444,18	106,2%
Říjen	454,21	487,96	417,68	442,84	442,40	454,27	464,93	498,11	107,1%
Listopad	479,98	511,93	440,42	461,32	464,34	478,21	504,93	534,88	105,9%
Prosinec	551,15	581,01	499,95	523,42	526,87	542,52	570,82		0,0%
meziroční srovnání		105,4%	86,0%	104,7%	100,7%	103,0%	105,2%	0,0%	



Vývoj celostátního inkasa DPH

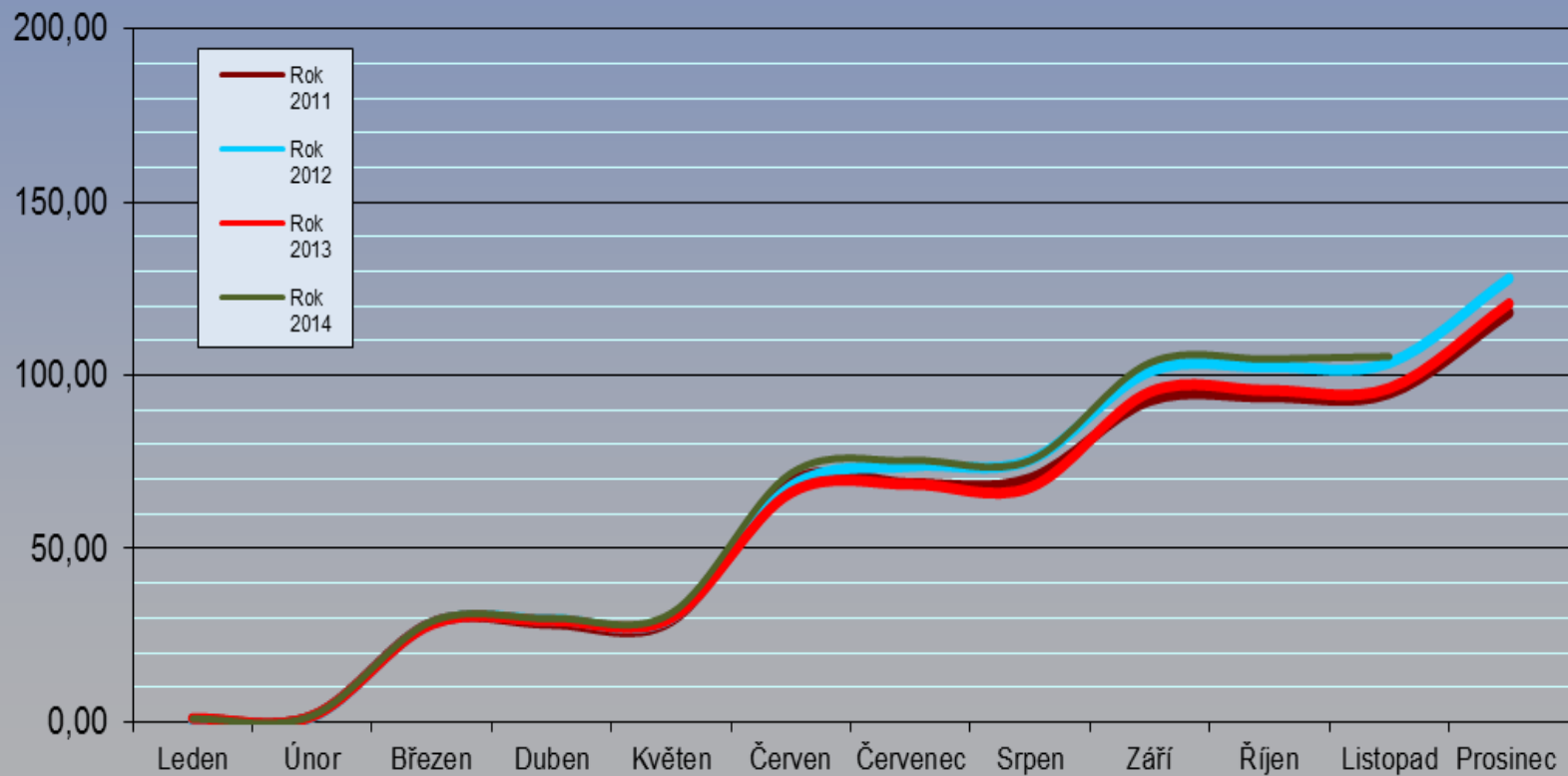
Celostátní inkaso - DPH (mld. Kč)





Vývoj celostátního inkasa DPPO

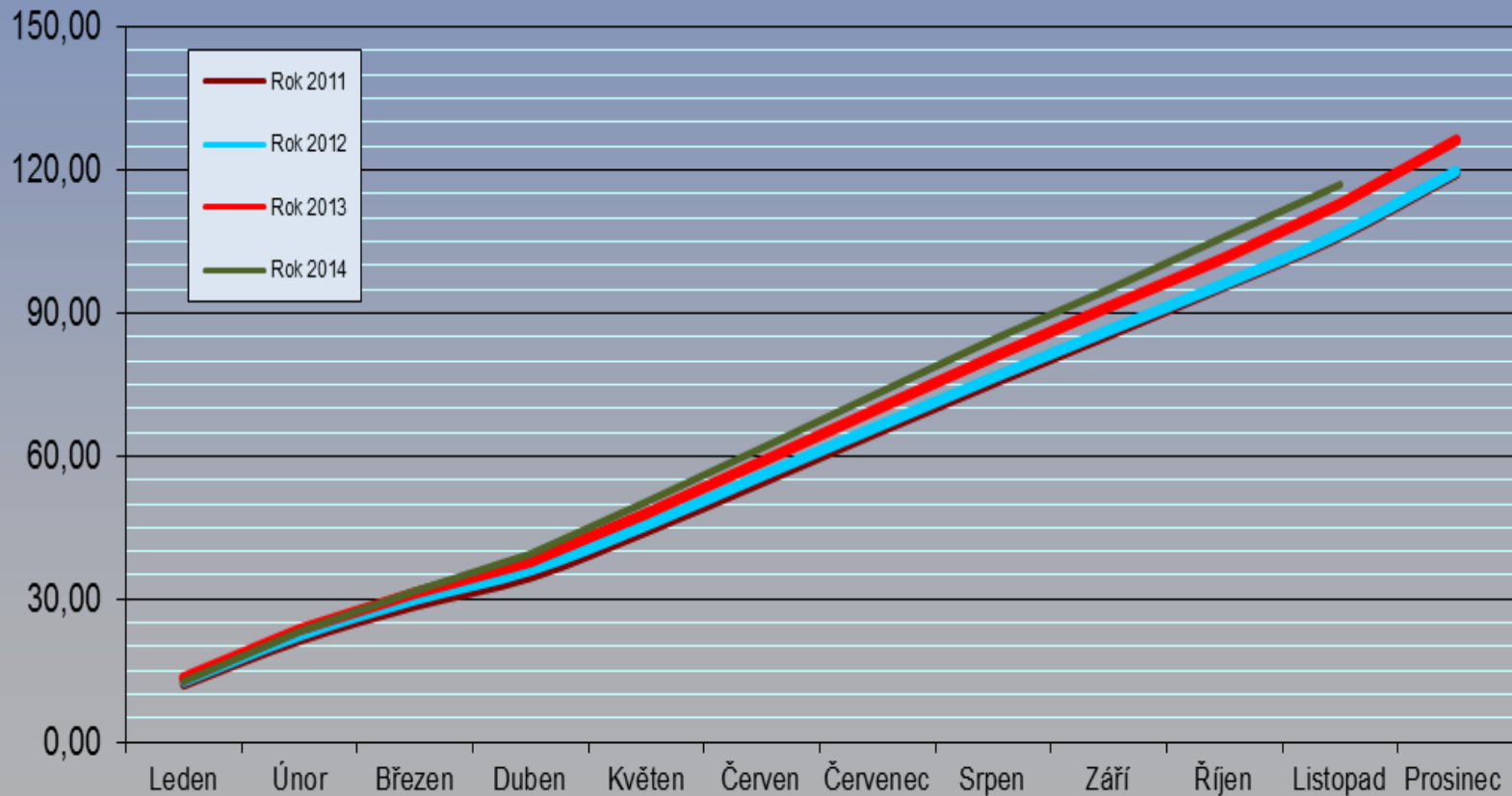
Celostátní inkaso - DPPO (mld. Kč)





Vývoj celostátního inkasa DPFO závislá

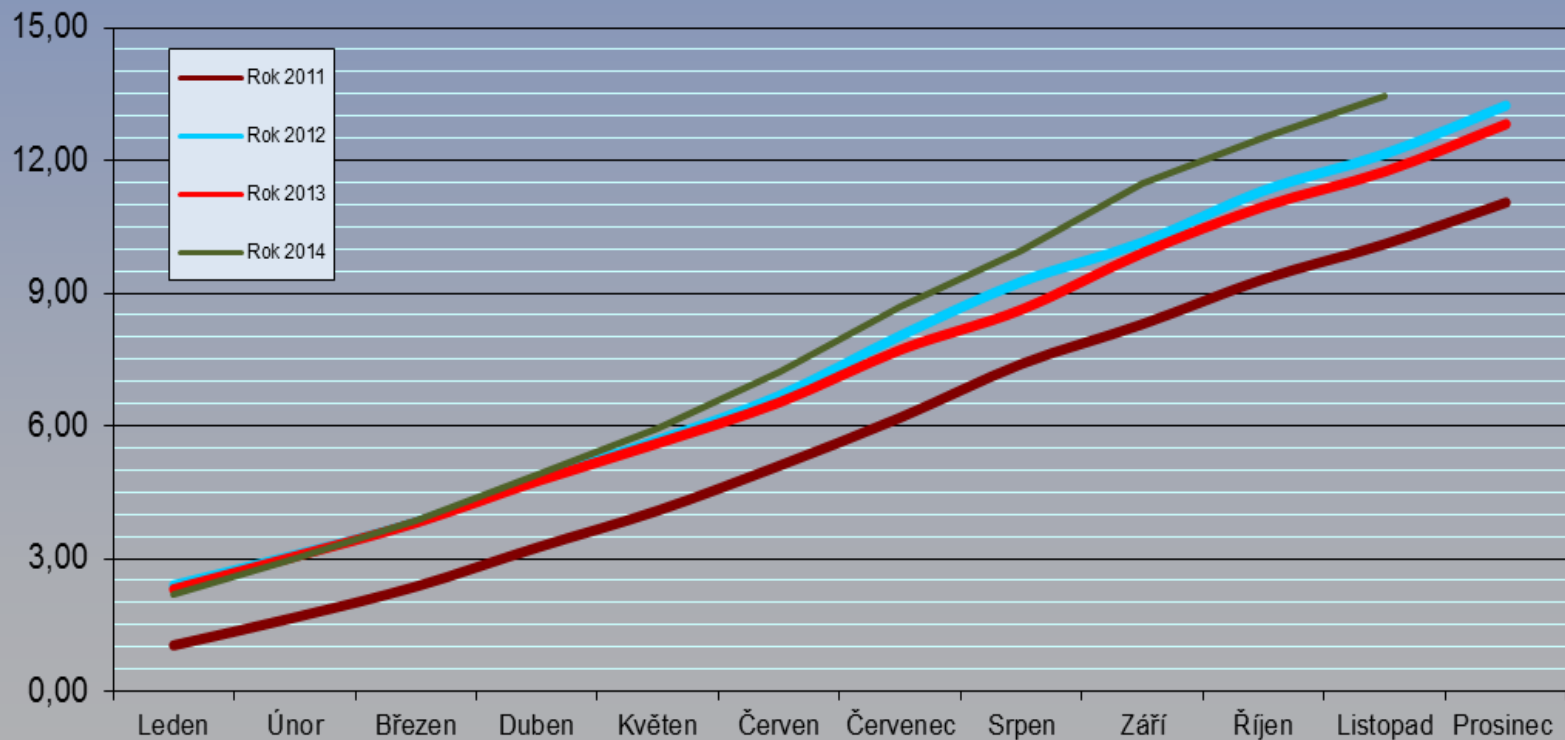
Celostátní inkaso - DPFO závislá (mld. Kč)





Vývoj celostátního inkasa DPFO srážková

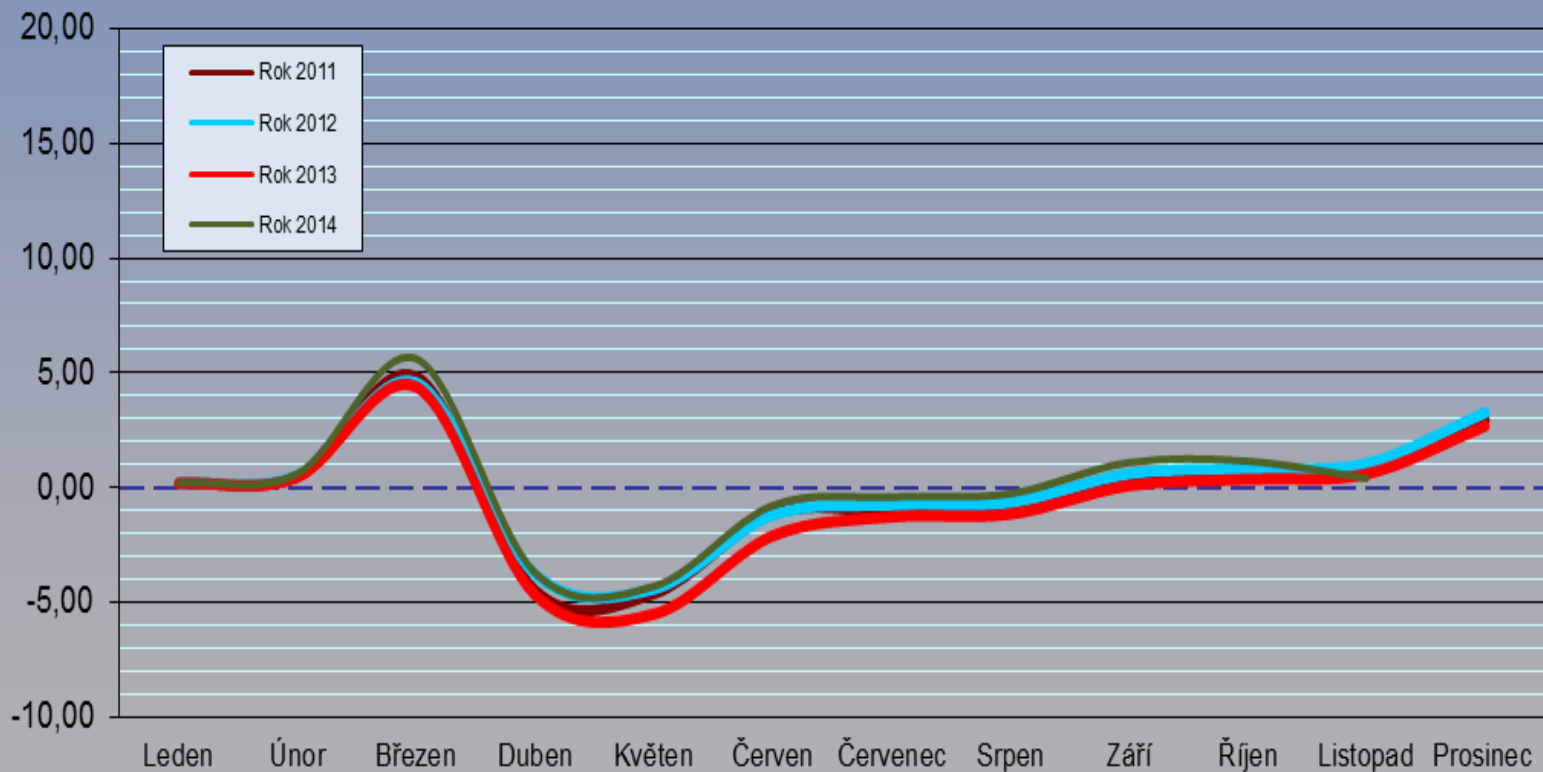
Celostátní inkaso - DPFO srážková (mld. Kč)





Vývoj celostátního inkasa DPFO z přiznání

Celostátní inkaso - DPFO z přiznání (mld. Kč)





Predikce DP obcí dle RUD na roky 2014 a 2015 (mld. Kč)

Daňový příjem ¹⁾	Rok 2014	Rok 2015	Index 2015/2014
Daň z přidané hodnoty	65,7	67,0	102,0%
Daň z příjmů právnických osob celkem	35,7	36,7	102,8%
<i>Daň z příjmů právnických osob</i>	<i>30,1</i>	<i>31,1</i>	<i>103,3%</i>
<i>Daň z příjmů právnických osob plac. kraji a obcemi</i>	<i>5,6</i>	<i>5,6</i>	<i>100,0%</i>
Daň z příjmů fyzických osob celkem	37,5	39,6	105,6%
<i>Daň z příjmů fyzických osob - zvláštní sazba</i>	<i>3,1</i>	<i>3,2</i>	<i>103,2%</i>
<i>Daň z přiznání celkem</i>	<i>2,2</i>	<i>2,8</i>	<i>127,3%</i>
• <i>daň z přiznání - sdílená část výnosů</i>	<i>0,7</i>	<i>0,9</i>	<i>128,6%</i>
• <i>daň z přiznání - 30 % dle místa vzniku</i>	<i>1,5</i>	<i>1,9</i>	<i>126,7%</i>
<i>Daň ze závislé činnosti celkem</i>	<i>32,2</i>	<i>33,6</i>	<i>104,3%</i>
• <i>daň ze závislé činnosti - sdílená část</i>	<i>30,2</i>	<i>31,5</i>	<i>104,3%</i>
• <i>daň ze závislé činnosti - 1,5 % motivace</i>	<i>2,0</i>	<i>2,1</i>	<i>105,0%</i>
Daň z nemovitých věcí	10,0	10,1	101,0%
DAŇOVÉ PŘÍJMY CELKEM²⁾	148,9	153,4	103,0%

1) Podíl obcí na daňových příjmech podle § 4 odst.1 zákona č. 243/2000 Sb., o rozpočtovém určení daní, v platném znění. Zahrnují DP hl. m. Prahy pouze podle § 4 odst. 1 zákona č. 243/2000 Sb.

2) Jedná se o propočty vycházející z predikce celostátního inkasa, vliv zpoždění při převodech daňových příjmů v závěru roku není zohledněn



Převody daňových příjmů obcím a krajům v závěru roku

Dle současného stavu nepřipravuje GFŘ žádné mimořádné převody v závěru roku 2014

Plánované převody v závěru roku:

- převod 16. 12. 2014 dle stavu k 15. 12. 2014



II.

Budoucnost rozpočtového určení daní



Kam směřovat RUD?

- Na konci listopadu se sešla pracovní skupina pro změnu zákona o RUD,
- Předmětem diskuse byla:
 - problematika vývoje 30% podílu na DPFO z přiznání (podnikání)
 - vyhodnocení kritéria počtu žáků
 - problematika RUD krajů



Problematika 30% podílu obcí na DPFO z podnikání



Vývoj v letech 2007 - 2013



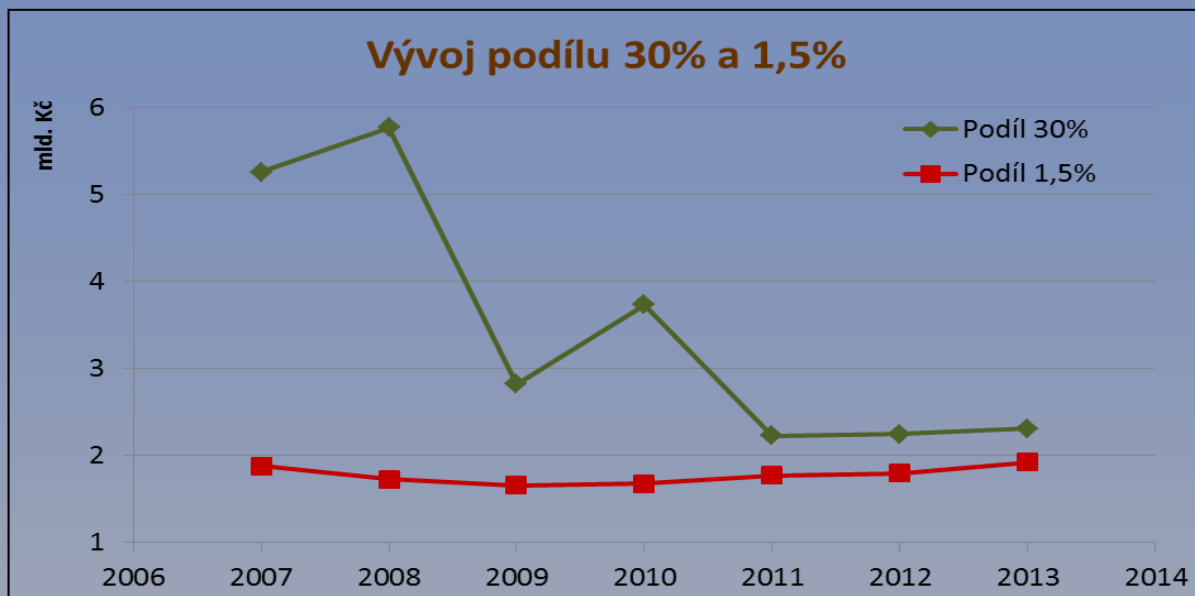


Meziroční srovnání: roky 2012 a 2013

Kategorie dle počtu obyvatel		Počet obcí r. 2013	Počet obyvatel k 1.1. 2013	Počet obcí			Objem (tis. Kč)	
OD	DO			Nárůst	Pokles	Změna >20%	Nárůst	Pokles
1	100	471	34 006	195	222	240	5 533	-4 819
101	200	1 005	150 889	427	528	584	9 594	-14 628
201	500	2 001	657 091	884	1 085	1 491	44 500	-47 745
501	1 000	1 352	953 529	627	723	1 188	72 678	-61 306
1 001	2 000	737	1 026 166	346	391	701	63 765	-51 015
2 001	5 000	411	1 246 895	218	193	408	87 056	-48 133
5 001	10 000	140	961 260	75	65	140	44 971	-31 361
10 001	20 000	68	951 428	31	37	68	28 393	-59 328
20 001	50 000	42	1 207 873	17	25	42	30 691	-60 422
50 001	100 000	16	1 132 962	11	5	16	46 728	-32 692
100 001	a více	5	2 192 113	3	2	5	64 298	-23 562
Celkem		6 248	10 514 212	2 834	3 276	4 883	498 208	-435 011



Srovnání vývoje podílů 30% a 1,5%



Obyvatel		Index 2013/2007	
OD	DO	Podíl 30%	Podíl 1,5%
1	99	55,0%	116,0%
100	199	52,8%	95,6%
200	499	50,3%	97,0%
500	999	54,1%	100,4%
1 000	1 999	48,9%	93,6%
2 000	4 999	48,9%	95,2%
5 000	9 999	45,6%	95,3%
10 000	19 999	35,7%	97,8%
20 000	49 999	41,3%	98,5%
50 000	99 999	41,4%	101,6%
100 000	149 999	37,5%	105,1%
150 000	a více	42,1%	112,2%



III. Návrh SR na rok 2015 a obce



Návrh SR na rok 2015 počítá pro obce s následujícími transfery

	Obce a hl. m. Praha
Dotace z kapitoly VPS	8,90 mld. Kč
z toho: Finanční vztahy SR k rozpočtům ÚSC	8,25 mld. Kč
Ostatní dotace z kapitoly VPS	0,65 mld. Kč
Dotace z ostatních kapitol SR	16,49 mld. Kč
Celkem	25,39 mld. Kč



Vybrané dotace obcím z kapitoly VPS v roce 2015

v Kč	Obce	Hl. m. Praha	Celkem
Finanční vztahy státního rozpočtu k rozpočtům územních samosprávných celků	7 434 739 068	814 349 000	8 249 088 068
<i>* příspěvek na výkon státní správy</i>	7 411 379 000	814 349 000	8 225 728 000
<i>* dotace na vybraná zdravotnická zařízení</i>	23 360 068		23 360 068
Další prostředky pro ÚSC		45 000 000	45 000 000
Financování provozu ochranných systémů podzemních dopravních staveb (Praha)		45 000 000	45 000 000
Výdaje vedené v EDS/SMVS celkem	525 000 000		525 000 000
Celkem	7 959 739 068	859 349 000	8 819 088 068



Podpora rozvoje a obnovy materiálně technické základny regionálních škol v okolí velkých měst

- podprogram 298 213; vyhlášen na jaře letošního roku
- **alokace:** 2014 - **300 m. Kč**; 2015 – **400 m. Kč**; 2016: **300 m. Kč**
- určeno na pomoc obcím postižených **rezidenční suburbanizací (satelity)** související s vysokou dynamikou rozvoje růstu obyvatelstva, a to při zabezpečování povinné školní docházky
- **cíl:** navýšení kapacit **základních devítiletých škol** v působnosti a majetku obcí formou modernizace, přístavbami nebo novou výstavbou kmenových a odborných učeben včetně zázemí
- v současné době probíhá ukončení financování vybraných investičních projektů obcí v prstenci kolem Prahy
- **2. výzva** (celorepubliková) vyhlášena **do 31/12/2014**



***Dámy a pánové,
děkuji Vám za pozornost***