



Dny malých obcí - Vyškov

Státní rozpočet a rozpočty měst a obcí

Ministerstvo financí ČR

Praha

listopad 2010

Jan Zíkl



Rok (R)	Daňové příjmy celkem skutečnost (mil. Kč)	Index R/(R-1)
1998	72 100,90	
1999	75 680,50	104,96%
2000	83 591,00	110,45%
2001	88 838,00	106,28%
2002	99 549,90	112,06%
2003	107 495,50	107,98%
2004	116 126,30	108,03%
2005	128 910,00	111,01%
2006	130 673,10	101,37%
2007	141 349,80	108,17%
2008	154 422,80	109,25%
2009	132 800,00	86,00%
2010*	149 600,00	112,65%
2011**	152 500,00	101,94%



Struktura příjmů a výdajů obcí v letech 2009 až 2011

Ukazatel	2009	2010	2011
	Skutečnost	Očekávaná skutečnost	Predikce
	<i>v mld. Kč</i>	<i>v mld. Kč</i>	<i>v mld. Kč</i>
Daňové příjmy*	136,6	149,6	152,5
Nedaňové příjmy	26,6	27,9	28,4
Kapitálové příjmy	13,9	15,0	15,0
Přijaté dotace	84,6	87,8	83,8
Příjmy celkem	261,7	280,3	279,7
Běžné výdaje	189,0	194,6	193,6
Kapitálové výdaje	90,8	93,7	93,9
Výdaje celkem	279,8	288,3	287,5
S a l d o	-18,1	-8,0	-7,8

* Daňové příjmy hlavního města Prahy podle § 3 odst. 2 zákona č. 243/2000 Sb., kterým jsou definovány daňové příjmy krajů, jsou z důvodu lepší srovnatelnosti zahrnuty mezi obce, nikoliv kraje, jak je tomu u daňové predikce.



Vývoj daňových příjmů obcí v roce 2010 a 2011

Daňový příjem	Očekávaná skutečnost r. 2010 (mld. Kč)	Predikce na r. 2011 (mld. Kč)
Daň z přidané hodnoty	58,0	59,6
Daň z příjmů právnických osob celkem	34,5	31,6
Daň z příjmů právnických osob	28,7	25,8
Daň z příjmů právnických osob plac. kraji a obcemi	5,8	5,8
Daň z příjmů fyzických osob celkem	32,4	36,4
Daň z příjmů fyzických osob - zvláštní sazba	2,2	4,1
Daň z podnikání celkem	4,4	4,6
<i>daň z podnikání - sdílená část výnosů</i>	1,3	1,4
<i>daň z podnikání - 30 % dle místa vzniku</i>	3,1	3,2
Daň ze závislé činnosti celkem	25,8	27,7
<i>daň ze závislé činnosti - sdílená část</i>	24,1	25,9
<i>daň ze závislé činnosti - 1,5 % motivace</i>	1,7	1,8
Daň z nemovitostí	9,6	9,7
Správní a místní poplatky	7,4	7,4
Poplatky za znečišťování životního prostředí	6,2	6,2
DAŇOVÉ PŘÍJMY CELKEM	148,1	150,9

Pozn.: zdroj - Příloha č. 2 sešitu J návrhu státního rozpočtu na rok 2011

Podíl obcí na daňových příjmech podle § 4 odst. 2 zákona č. 243/2000 Sb., o rozpočtovém určení daní, v platném znění.



Participace obcí na dodatečných daňových příjmech

- Participace obcí v souladu s platnou úpravou rozpočtového určení daní na dodatečných daňových příjmech plynoucích z realizace opatření obsažených v programovém prohlášení vlády (např. zdanění příspěvků na stavební spoření) a dalších opatření, která mají vliv na daňové příjmy obcí (např. snížení slevy na dani poplatníka).

Kladný účinek participace + 2,4 mld. Kč



Úsporná opatření v návrhu SR na rok 2011 ve vztahu k obcím

- Úspory se týkají jak investičních, tak neinvestičních dotací v různých kapitolách státního rozpočtu
- Finanční vztahy SR v kapitole VPS (přílohy 6, 7) - do objemů příslušných dotačních titulů byly promítnuty pouze vlivy vyplývající ze změny počtu obyvatel, počtu žáků, lůžkových kapacit apod.
- Zohlednění krácení příspěvku na výkon státní správy s cílem dosáhnout úspor v rámci finančních vztahů k rozpočtům obcí a rozpočtu hl. m. Prahy v kapitole VPS schválených v usnesení vlády č. 563 ze dne 11. srpna 2010.
 - Dopad: Praha..... - 0,2 mld. Kč
 - Ostatní obce ... - 1,6 mld. Kč



Finanční vztahy SR k rozpočtům obcí (příloha č. 6 k návrhu zákona o SR)

Příspěvek na výkon státní správy – příspěvek byl pro rok 2011 krácen	7 569 590 tis. Kč
Příspěvek na školství – příspěvek nebyl pro rok 2011 valorizován	1 346 698 tis. Kč
Dotace na vybraná zdravotnická zařízení – dotace nebyla pro rok 2011 valorizována	35 645 tis. Kč
Dotace na výkon zřizovatelských funkcí převedených z OkÚ – dotace nebyla pro rok 2011 valorizována	231 617 tis. Kč



Finanční vztahy SR k rozpočtu hl. m. Prahy (příloha č. 7 k návrhu zákona o SR)

Příspěvek na výkon státní správy

824 201 tis. Kč

- příspěvek byl pro rok 2011 krácen

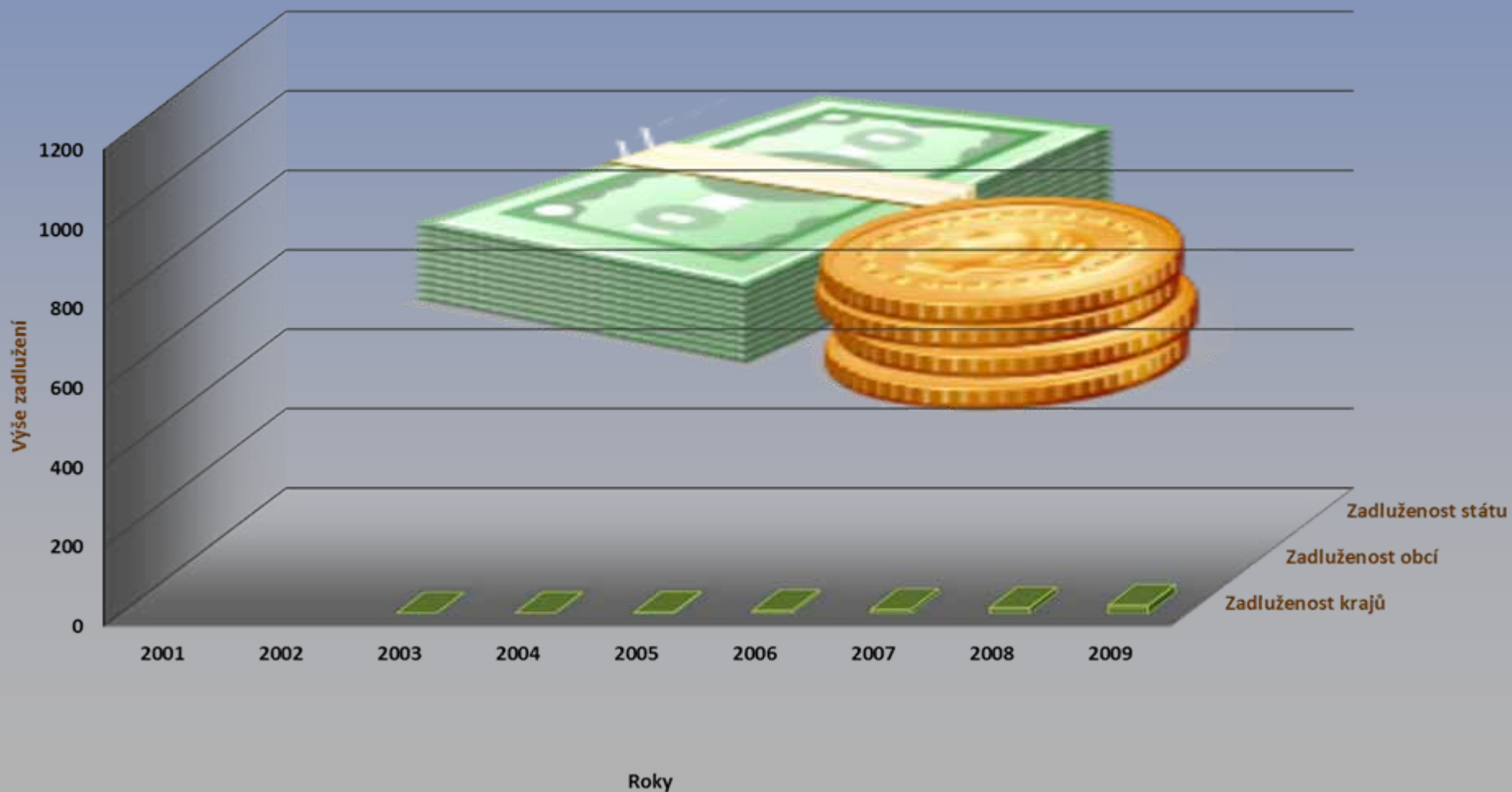
Příspěvek na školství

142 063 tis. Kč

- příspěvek nebyl pro rok 2010 valorizován

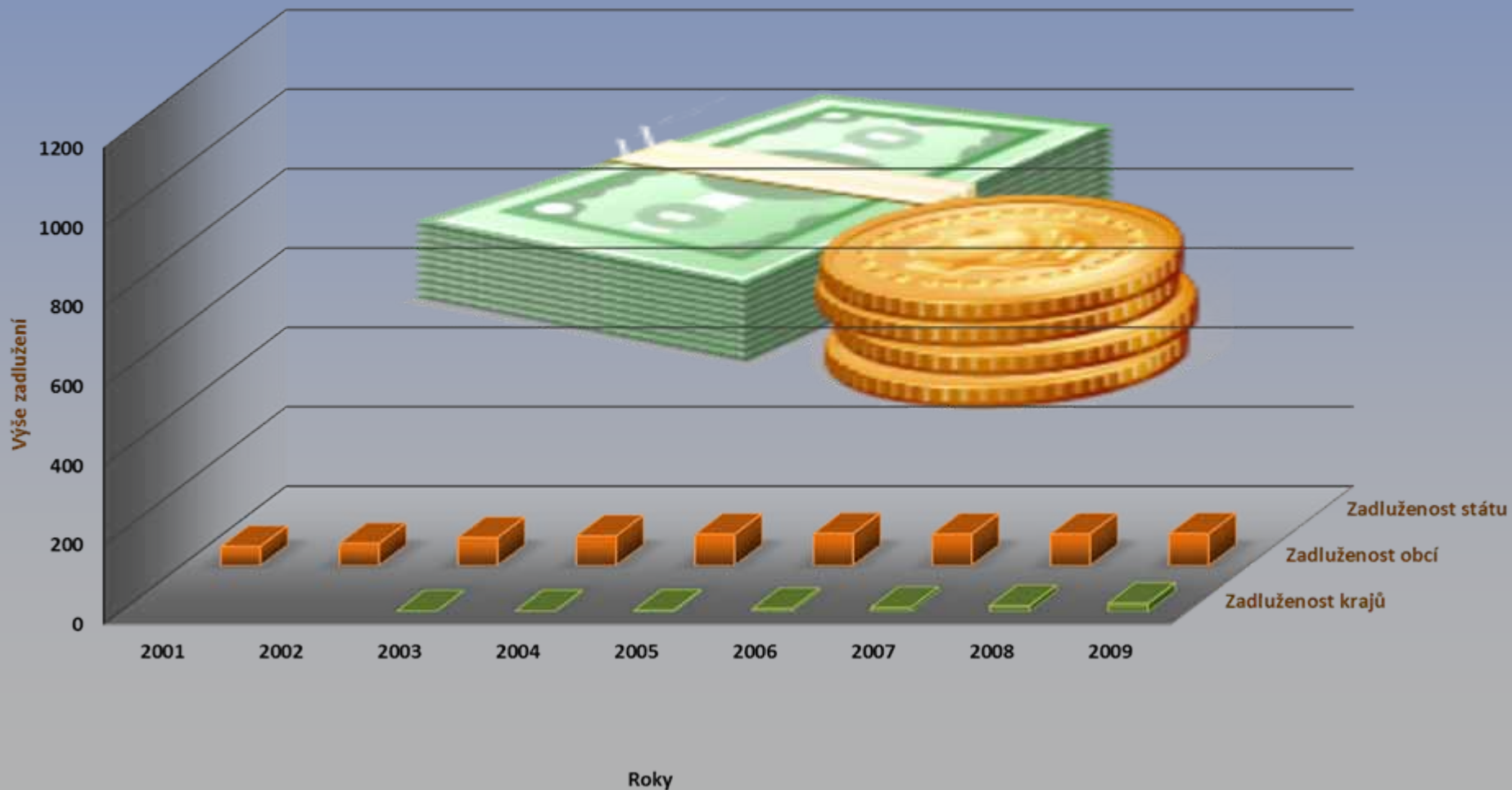


Zadluženost obcí, krajů a státu v letech 2001 až 2009 (mld. Kč)



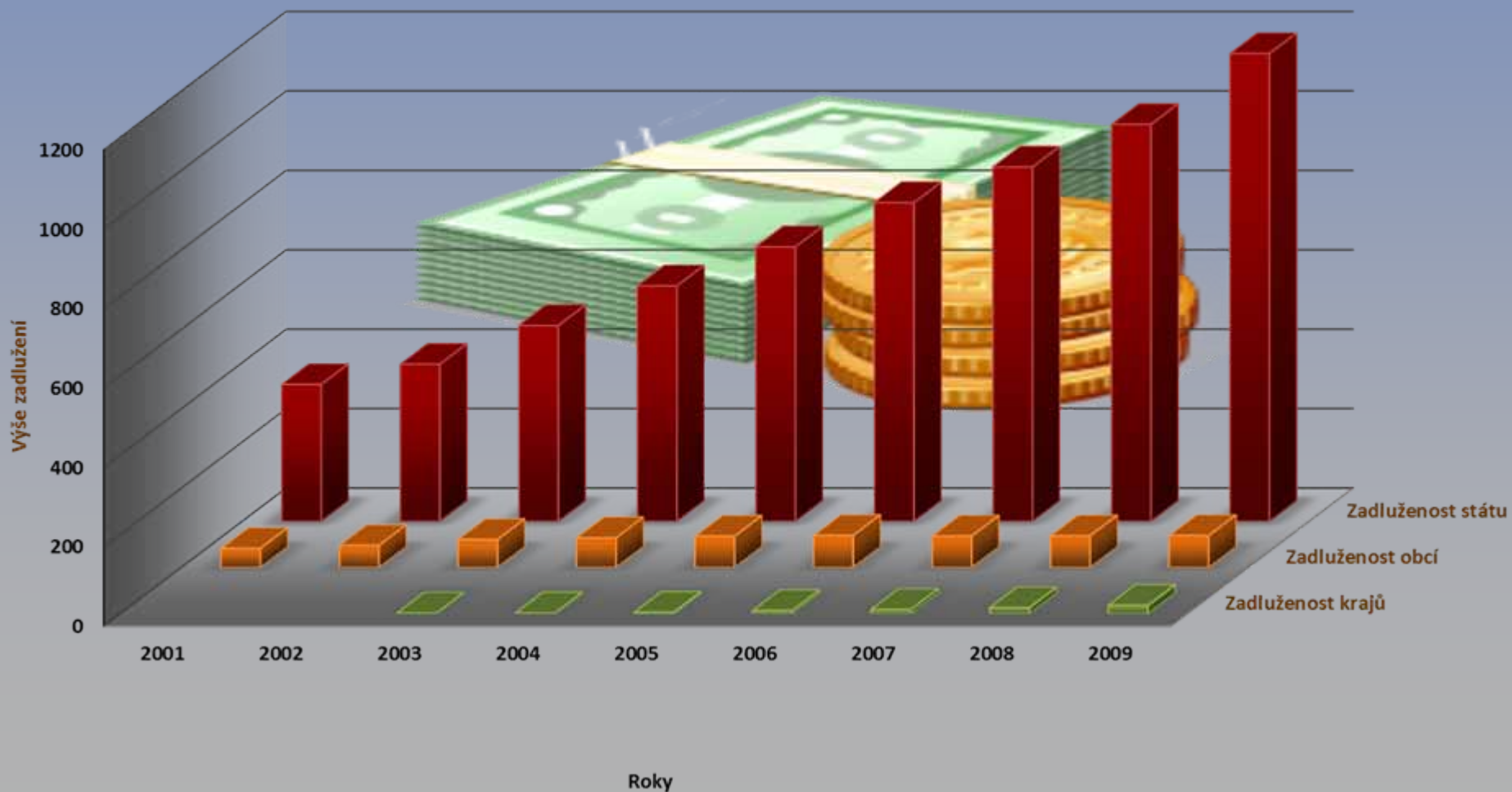


Zadluženost obcí, krajů a státu v letech 2001 až 2009 (mld. Kč)





Zadluženost obcí, krajů a státu v letech 2001 až 2009 (mld. Kč)





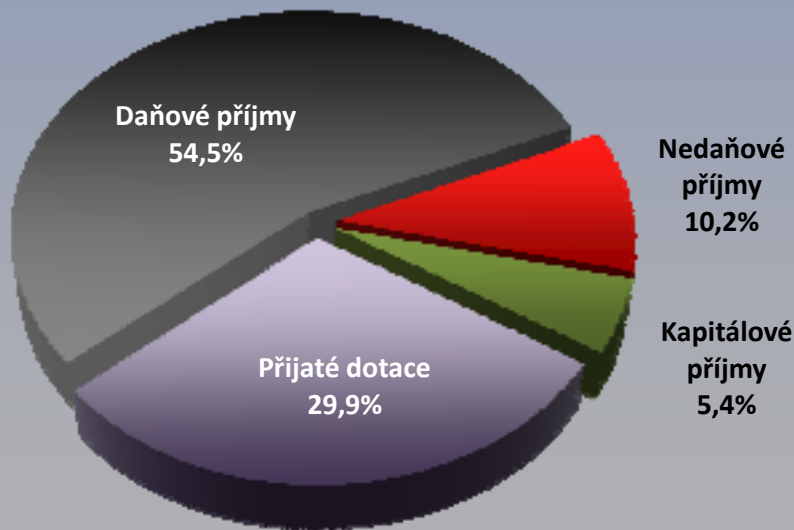
Zadluženost obcí, krajů a státu (mld. Kč)

	2001	2002	2003	2004	2005	2006	2007	2008	2009
Kraje			1,3	1,5	2,9	7,7	10,4	14,6	20,9
Obce	48,3	55,8	70,4	74,9	79,0	81,0	79,3	80,1	80,6
Stát	345,0	395,9	493,2	592,9	691,2	802,5	892,3	999,8	1 178,2

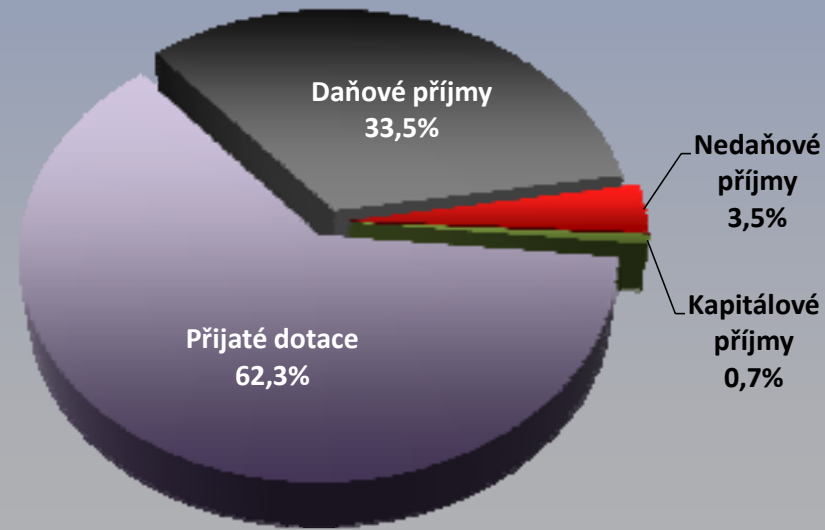


Struktura příjmů obcí a krajů v roce 2011 (predikce MFČR na rok 2011)

Obce



Kraje





Struktura příjmů obcí a krajů v roce 2011

(predikce MFČR na rok 2011)

	Obce		Kraje	
	<i>v mld. Kč</i>	<i>v %</i>	<i>v mld. Kč</i>	<i>v %</i>
Daňové příjmy	152,5	54,5%	47,5	33,5%
Nedaňové příjmy	28,4	10,2%	4,9	3,5%
Kapitálové příjmy	15,0	5,4%	1,0	0,7%
Přijaté dotace	83,7	29,9%	88,4	62,3%
<i>ze SR</i>	<i>50,8</i>	<i>18,2%</i>	<i>78,5</i>	<i>55,4%</i>
Příjmy celkem	279,6	100,0%	141,8	100,0%

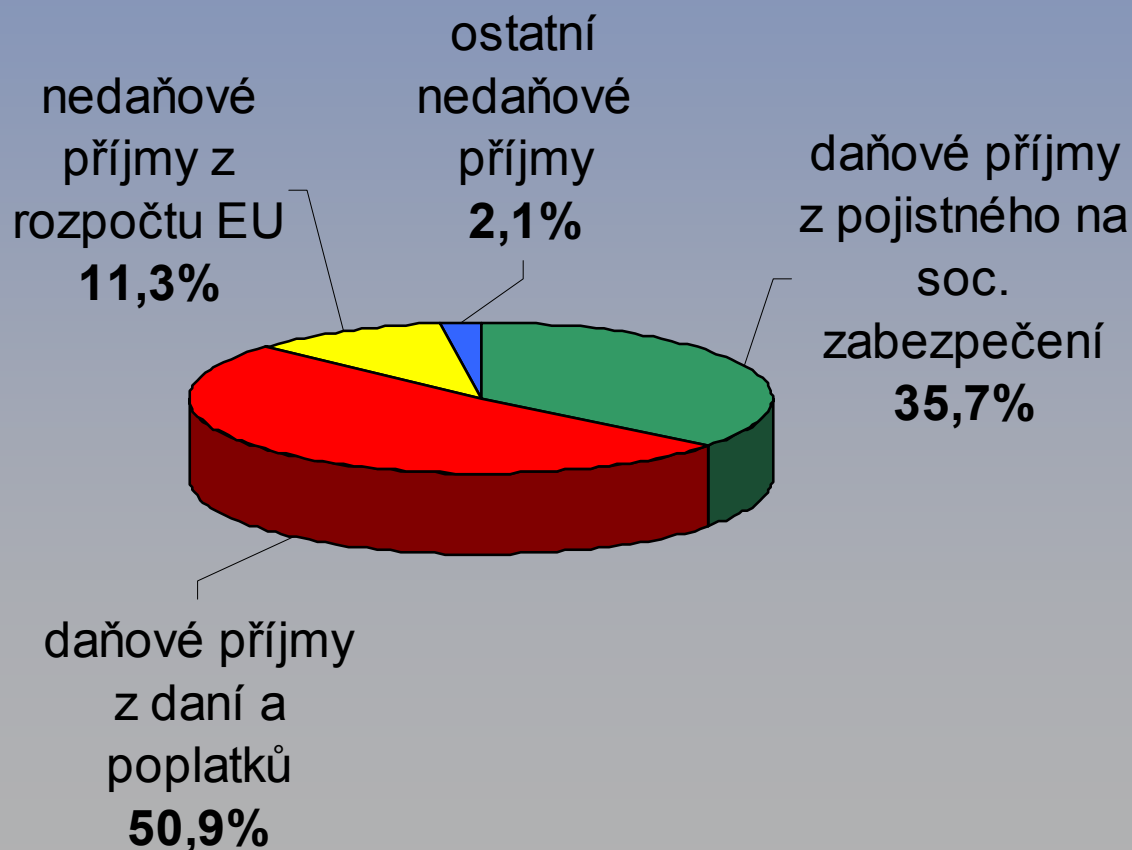


Základní ukazatele SR 2011

- **Příjmy** ⇒ 1044,8 mld. Kč
Oproti roku 2010 růst o 22,6 mld. Kč (2,2 %)
- **Výdaje** ⇒ 1179,8 mld. Kč
Oproti roku 2010 pokles o 5,1 mld. Kč (0,4 %)
- **Deficit** ⇒ 135,0 mld. Kč
Oproti roku 2010 pokles o 27,7 mld. Kč

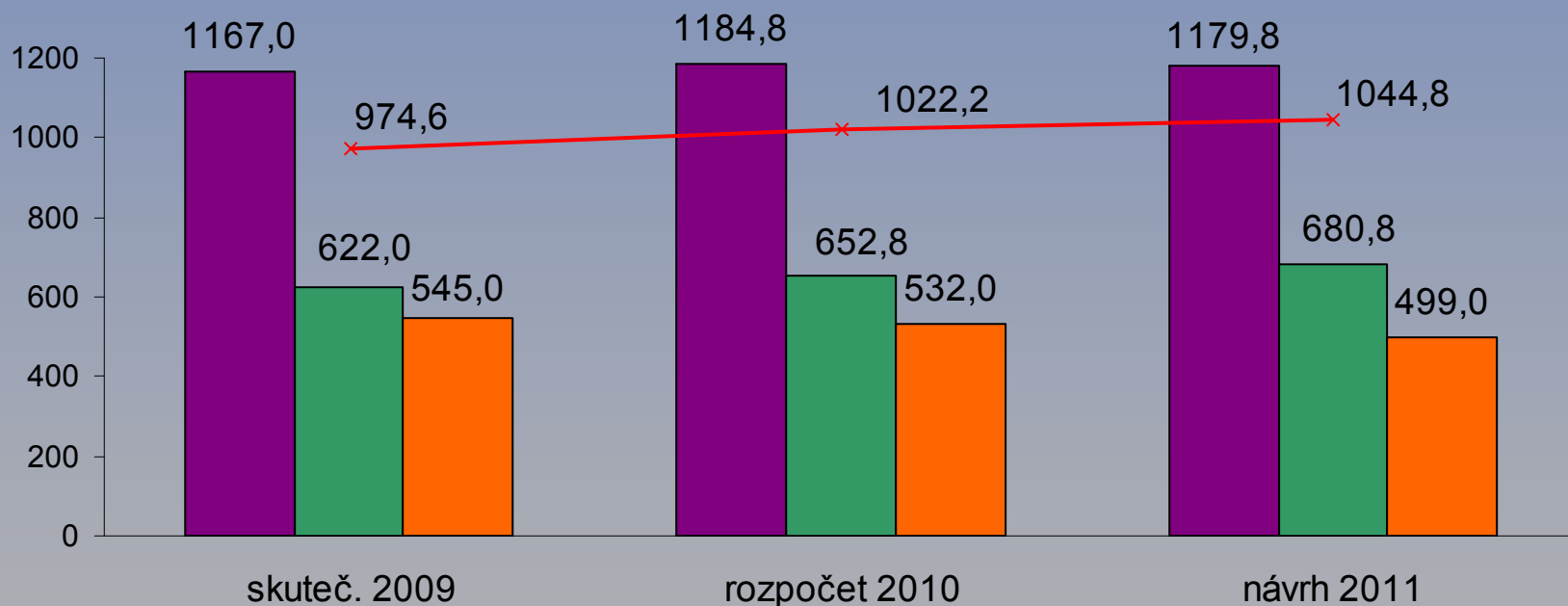


Struktura příjmů SR 2011





Struktura výdajů SR 2011



■ Výdaje SR celkem

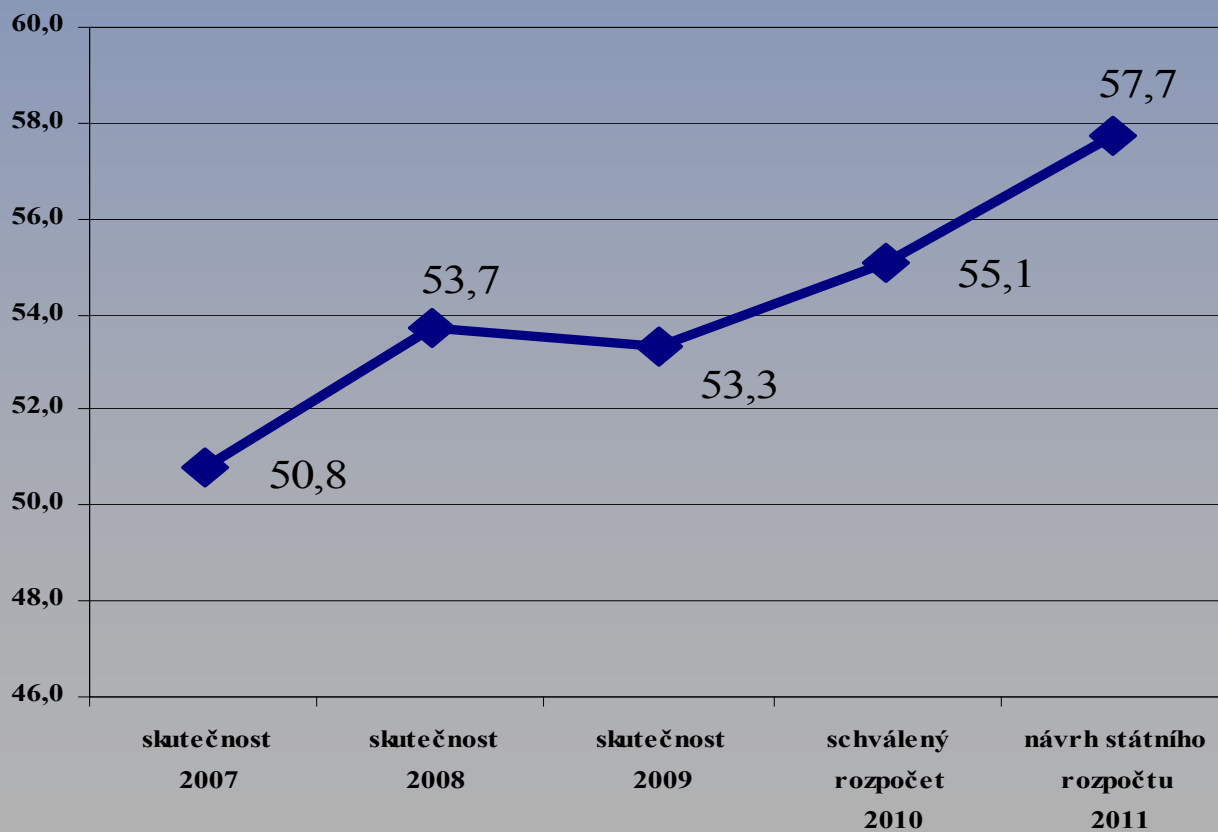
■ Ostatní výdaje (nemandaturní)

■ Mandaturní výdaje celkem

—x— Příjmy SR celkem



Podíl mandatorních výdajů





TITUL MANDATORNÍCH VÝDAJŮ	2009	2010	2011	index
v mil.Kč	skutečnost	rozpočet	rozpočet	2011/2010
Dávky důchodového pojištění (vč.ozbrojených složek)	339 788	346 223	363 970	105,1
Dávky nemocenského pojištění	26 233	23 782	21 927	92,2
Dávky státní sociální podpory	41 168	41 570	38 253	92,0
Ostatní sociální dávky	7 107	7 942	8 007	100,8
Podpory v nezaměstnanosti	15 078	14 300	14 300	100,0
Mandatorní sociální dotace zaměstnavatelům	3 976	4 208	4 123	98,0
Transfery na dávky pomoci v hmotné nouzi	5 751	6 179	7 113	115,1
Transfery na příspěvek na péči podle zákona o sociálních službách	18 897	18 500	17 767	96,0
Státní příspěvek k penzijnímu pojištění	5 296	6 500	6 100	93,8
Platba státu do zdravotního pojištění - VPS	48 673	52 099	52 997	101,7
Výdaje na dluhovou službu	52 723	62 981	73 386	116,5
Příspěvek státu na podporu stavebního spoření	13 262	13 400	13 100	97,8
Podpora exportu -MF, EGAP, ČEB	1 121	2 969	1 998	67,3
Dotace státním fondům	1 425	1 270	1 283	101,0
Jednorázová částka účastníkům národního boje	753	2 281	1 698	74,4
Státní záruky	3 000	5 123	11 607	226,6
Vládní úvěry vč. plynárenských VIA a poplatků za ved.účtů	29	1 829	1 825	99,8
Transfery mezinárodním organizacím, platby MMF, SB	2 089	1 847	2 155	116,7
Odvody a příspěvky do rozpočtu EU	31 765	34 940	35 250	100,9
Ostatní	3 847	4 893	3 979	81,3
Celkem	621 981	652 836	680 838	104,3



	2009	2010	2011	index
	10	11	12	12/11
OSTATNÍ QUASI MANDATORNÍ VÝDAJE				
Aktivní politika zaměstnanosti	2 695	4 000	3 000	75,0
Kap. Min. obrany - bez soc. dávek	53 132	42 187	36 875	74,4
Zahr. pomoc, humanitární pomoc	970	837	807	79,5
Mzdy OSS a příspěvk. organizací vč. poj. a FKSP	170 514	166 456	158 111	92,3
Platy duchovních a administrativy vč. pojistného	1 276	1 204	1 304	107,1
Investiční pobídky - na daňovou povinnost	324	300	300	33,3
CELKEM	228 911	214 984	200 397	87,9



Prostředky EU v SR 2011

v tis. Kč	podíl SR/národní doplňkové platby	kryto příjmem z rozpočtu EU	výdaje celkem
Výdaje na programy a fond soudržnosti			
Operační programy 2007-2013	7 264 503	79 723 734	86 988 237
Fond soudržnosti 2004-2006	600	1 137 235	1 137 835
Komunitární programy	107 916	289 610	397 526
Ostatní programy z rozp. EU	3 271	12 345	15 616
Výdaje na programy celkem	7 376 290	81 162 924	88 539 214
Výdaje na Společnou zemědělskou politiku - programové období 2007-2013			
Přímé platby	0	18 604 000	18 604 000
Program rozvoje venkova	3 349 484	18 589 000	21 938 484
Společná organizace trhu - včely	30 654	30 654	61 308
Společná organizace trhu	114 318	232 878	347 196
Výdaje na SZP celkem	3 494 456	37 456 532	40 950 988
Celkem			
	10 870 746	118 619 456	129 490 202



Rekapitulace

- Územní samosprávné celky jsou ekonomicky závislé na státním rozpočtu.
- Státní rozpočet je dlouhodobě deficitní a celkové zadlužení České republiky neustále roste.
- 86,6% příjmů tvoří příjmy z daní, poplatků a příjmy z pojistného na soc. zabezpečení.
- Díky neustále rostoucím mandatorním výdajům a vysokým kvazi mandatorním výdajům není ve SR dostatek fin. zdrojů na systémová opatření v oblasti důchodů, zdravotnictví apod.
- Případné zdroje pro RUD je nutné hledat v úsporách a nikoliv ve zvyšujícím se deficitu státního rozpočtu.



Nejčastější nedostatky

- ✓ Selhání jedinců a základních kontrolních mechanismů.
- ✓ Nevydařené podnikatelské záměry.
- ✓ Realizace projektů, které svým rozsahem přesahují reálné potřeby a možnosti obce.
- ✓ Realizace investic, které generují další režijní výdaje.
- ✓ Nízké právní povědomí.

Doporučení na následující období

- ✓ Zbytečně nezvyšovat zadlužení, když už si půjčovat tak investovat nepoužívat takto získané zdroje na spotřebu.
- ✓ Zaměřit se více na efektivnost vynakládaných prostředků.
- ✓ Informovat občany o skutečných nákladech, které má obec v souvislosti se zajišťováním služeb.



Děkuji Vám za pozornost

Jan Zikl

Ministerstvo financí

ředitel odboru financování územních rozpočtů

e-mail: Jan.Zikl@mfcz.cz

tel.: 257 042 800